

См 23

И. Г. Давыдов -

ПСИХОЛОГИЯ

6'87



РЕДАКЦИОНЕН СЪВЕТ

Акад. Сава Гановски — председател

Членове

Хр. Бонев, К. Василева, В. Вичев, Е. Генова, Ф. Генов, М. Драганов, З. Иванова, Г. Йолов, Д. Йорданов, И. Косев, Л. Мавлов, Г. Пирьов, Б. Първанов

РЕДАКЦИОННА КОЛЕГИЯ

Акад. С. Гановски — главен редактор, чл.-кор. проф. Г. Пирьов — зам.-главен редактор, проф. д-р Ф. Генов — отг. секретар.
Членове: ст. н. с. А. Петков, проф. д-р Д. Йорданов, проф. Т. Трифонов, ст. н. с. Л. Мавлов, доц. Кр. Крумов, Хр. Костадинчев

Редакция: София, стадион „В. Левски“, тел. 86-51, в. 477. Дадена за набор на 3. X. 1987 г., подписана за печат на 26. XI. 1987 г.

Печатница „Георги Димитров“ — София, пор. 1985

ОРГАН НА ДРУЖЕСТВОТО НА
ПСИХОЛОЗИТЕ В БЪЛГАРИЯ
КОЛЕКТИВЕН ЧЛЕН НА СНР

6 — 1987

ГОДИНА XV

С Ъ Д Ъ Р Ж А Н И Е

Ф. ГЕНОВ — Психологията и революционните изменения за качествено нов растеж на страната 2

Обща и социална психология

А. ПЕТКОВ — Историческата необходимост и субективният свят на човека 7

К. МЕЧКОВ — Критична преценка и неизползвани възможности на картинно-фрустрационния тест на Розенцвайг 14

И. КАРАГЪЗОВ — Промени в самооценката на социалнопсихични деформации у подрастващи 20

Педагогическа и възрастова психология

Л. КРЪСТЕВ — Особености на психическото напрежение в учебната дейност 26

ЕВ. ХРИСТОВА — Социалните стереотипи за страшното в детските рисунки 31

Н. ДУРАНИ — Доминиращи мотиви на социално поведение у афганистански и български студенти 36

Медицинска психология

Л. МАВЛОВ, С. ПОПОВ — Късни негативни компоненти на зрителните предизвикани потенциали и семантичната вербална преработка 43

СТ. МУТАФОВ — Говорът и придружаващите го движения и усещания — в норма и патология 49

Рецензии

Д. ЙОРДАНОВ — Български академичен учебник по обща психология 56

Научен живот 58

Информации 59

PSYCHOLOGY
Official Journal of the Bulgarian
Psychological Society
Sofia, V. Levski Stadium



ПСИХОЛОГИЯТА И РЕВОЛЮЦИОННИТЕ ИЗМЕНЕНИЯ ЗА КАЧЕСТВЕНО НОВ РАСТЕЖ НА СТРАНАТА

ФИЛИП ГЕНОВ

Юлският пленум (1987 г.) на ЦК на БКП обсъди и одобри внесените от генералния секретар на ЦК на БКП другаря Тодор Живков и обсъдени в Политбюро „Основни положения на концепцията за по-нататъшното изграждане на социализма в НР България“. Това е документ с голямо теоретическо и практическо значение. Разработен е модел на социализма, който трябва да се изгражда в условията на преустройството за достигане качествено нов растеж на страната. В него са отчетени достиженията и слабостите в строителството на социализма и са обобщени в едно както извършените промени, така и тези, които следва да се извършват. Това е документ с революционна стойност. Предвижда се да се извърши в страната „дълбока промяна“. Тази промяна засяга цялото общество. В „Основните положения“ се посочва, че „няма такъв сектор, който не трябва да се преустройва“. Това се отнася и до науката и особено до обществените науки. В „Основните положения“ се обръща внимание, че в това преустройство „голяма и отговорна е ролята на обществените науки“. Пред психологическите науки и особено пред политическата психология, психологията на управлението, социалната, педагогическата, трудовата, икономическата, инженерната, медицинската психология, а така също и пред психологията на революцията се предоставя историческият шанс да вземат най-активно участие в тези революционни по своята същност социални, технически и технологични изменения. Това е естествено и закономерно. Всички промени, които се извършват и предстои да се извършат, са в съответствие с интересите на човека. Те не могат да се извършат без неговото активно участие. Моделът на социализма предвижда да се създадат в максимална степен условия за развитие и реализация на творческите способности на човека и на неговите организации. Промените в обществото изискват промени в хората, а те са свързани преди всичко с промени в тяхната психика. Това означава да се създадат съответни условия както за преустройство, така и за формиране на нови психологически конструкти у изпълнители и ръководители. Всичко това издига ролята на психологическите науки в извършващите се революционни промени в страната. Настъпва време на отговорност, нагворчество и новаторство, на смело включване в практическата дейност на хората, за да се разкрият богатите възможности на психологическата наука в революционните промени в обществото. „Делото, с което сме се заели — се казва в „Основните положения“, — е жадно за творчество, за новаторство в мисленето и в практическата работа.“

Усилията на психологическите науки следва да се насочат към главните направления на извършващото се преустройство.

Най-напред следва да се постави процесът на разгръщане и утвърждаване на *самоуправлението* във всички сфери на обществото. Това се отнася не само до стопанските, но и до държавните и обществените организации. Те и

досега се самоуправляваха. Става дума за нов тип самоуправление, което да се превърне в основно средство за по-нататъшното демократизиране на социалистическото общество.

Издигането на ролята на човека в общественото развитие е основно положение в марксизма. Човекът е не само цел, но и главен фактор за производство на материални и духовни ценности, за организиране усилията на себеподобните и за регулиране на социалните отношения. Досегашните форми на управление станаха пречка за разгръщане инициативата и творчеството на отделните индивиди и техните организации. Те съдействаха да се развие до прекалена степен централизмът.

Стилът на ръководната и управленската дейност се заключава в това да се създават условия на обикновения труженик — производител или работник в обслужващата сфера — за развитие и използване в максимална степен на неговите способности при изпълнение на социалните му функции и цели, поставени от обществото.

Ефективността от дейността на труженика определя и ефективността на ръководните и управленските звена. Вместо да се стимулира активността на обикновените труженици чрез използване механизмите на потребностите, на интересите на колектива и обществото, широко развитие получи управлението чрез нареждания, решения, нормативни изисквания, контрол, икономическа принуда и др. В управлението не само на стопанските и държавните, но и в обществените организации широко приложение намери административно-бюрократичният подход, който се наложи в административното мислене. У редица ръководители и служители от висшестоящите ръководни и управленски звена се формира психика на „господаря“. Според нея не представителя на даден ръководен или управленски орган трябва да се съобразява непрекъснато с потребностите на обикновените труженици или тяхното първично звено, а те да се съобразяват с него. Управленската дейност обаче не е самоцелна. Тя е обслужваща дейност. Ръководители има, защото има труженици, които се обединяват за труд или друг вид социална дейност и се нуждаят от лица, които да координират тяхната дейност и да им създават условия, за да е тя по-ефективна. Формира се психика у редица служители не само в сферата на административното или друг вид обслужване, но и в ръководната и управленската дейност, че не те зависят от обикновените труженици, а тружениците зависят от тях. За такава психика съдействаше и досегашният централизъм. Според него разпределението не само на задачите, но и на средствата за тяхното изпълнение се извършваше по стълбицата от центъра надолу. Субективизмът в оценките и в разпределението на средствата и богатата намери широко приложение. Този стил на управление доведе до формиране у обикновените труженици на „наемна психика“. Започна да се формира отчужденост не само от крайния продукт, но и от обществената собственост.

Социалната психология и особено психологията на управлението са в дълг към обществото. Тези процеси на формиране у изпълнителите на психика, която не съответства на ролята и мястото на труженика в общественото развитие, както и административно-бюрократичната психика у много ръководители и служители в ръководещия и управленския апарат не бяха обект на изследване от психолозите.

Разкриването на особеностите на тази психика и нейното проявление не само в трудовите колективи, но и в първичните звена на държавните и обществените организации е важна задача пред психологическата наука. На осно-

вата на конкретни емпирични изследвания следва да се разработват социално-психологически проекти за преустройство на психиката, за нейното изпреварващо развитие.

Революционно значение има премахването на окръжните звена. Но това не означава, че формиралата се у тях психика няма да зарази общинските и областните ръководни и управленски звена. Формализмът в работата, самоцелността на мероприятията, издигане в култ дейността по събиране на сведения, писане на решения, съставяне на нормативи и др. довеждат до непрекъснато разширяване на апарата. Създава се обстановка, при която, като се разширява висшестоящият апарат, се разширяваше и този в средните звена. Като се разшири апаратът в средните звена, се разширява и при висшестоящите. Широки размери намери управлението и ръководството не с цели и краен ефект, а с изпълнение на нормативни изисквания. Този стил водеше до приспособяване на висшестоящите не към тези, които ръководят или управляват, а към тези, които ги ръководят. При създаването на административна зависимост се породиха прояви на подмазване, безропотно послушание, неинициативност, бягане от отговорност, лакировка на действителността, показност, словословие, парадност и други.

Този стил на ръководство и управление следва да се проучи, да се разкрият неговите причини и да се разработят модели за качествата на ръководителите и на обслужващия апарат в различните социални организации.

В „Основните положения на концепцията“ е разкрита същността на самоуправлението в условията на преустройството. В тях се посочва, че „те разполагат с всички необходими права и съответни задължения за осъществяване на целите, поставени им от обществото в лицето на социалистическата държава.

— На самоуправляващата се общност се предоставят големи права и задължения за самостоятелно решаване на проблемите в дейността ѝ и се търси пълна отговорност за резултати от нея“.

Предоставянето на възможност на самоуправляващата се общност да решава своите проблеми в съответствие с обществените и собствените си потребности създава условия за даване по-голяма свобода и самостоятелност на нейните членове. Това означава, че отделната личност може непосредствено да влияе върху собствената си организация, върху дейността, върху тази на другите и на общността като цяло. Наред с трудовата функция особено значение придобиват саморегулиращата и управленската функция. Отделните индивиди действат като свободно обединили се за извършване на определен вид дейност за достигане цели, за задоволяване на свои, на други и на обществото като цяло потребности. Обвързването на задачите, които обществото поставя в лицето на съответни държавни органи с потребностите и интересите на членовете на самоуправляващата се общност и на нея като цяло, става постоянна задача пред всички.

Изграждането на самоуправляващите се организации е в ход. Създадоха се нови стопански организации. На базата на обединяването на предприятия се създадоха обединения. Те се обединиха в асоциации. Погрешно ще е да се мисли, а още повече да се управлява както досега. Ръководствата на обединенията и асоциациите зависят от предприятията. Те, чрез свои представители, ще определят тяхната насока за дейност и техния щат. Ще се формират нов тип управленски взаимоотношения.

Изследванията показват, че за този нов тип взаимоотношения и отговорности не са готови не само както много ръководители, така и много изпълни-

тели. Те не са готови психологически, нито професионално за работа в самоуправляващите се организации. Така например много от работниците и служителите са за самоуправлението. Те са готови да избират своите ръководители, да участват в решаване кадрови проблеми, при обсъждане на плана и други. Но те не желаят да отговарят морално и материално за дейността на своите колеги по работа. Те предпочитат да си изпълняват задълженията и да получават възнаграждение за извършеното, но не и да са съотговорни за това, което става в предприятието или организацията. Много работници и служители, а даже и ръководители не разбират, че при самоуправляващите се организации става дума за нов тип не само изпълнител, но и ръководител. Психологията на управлението е призвана на основата на прогностични изследвания да формира модела на труженика в условията на самоуправляващите се стопански и научни организации. Това се отнася до психиката на ръководителите от различни равнища и на трудовите колективи.

Утвърждаването на самоуправлението не само като основна форма за реализация на социалистическия демократизъм, но и като стил, начин на живот се отнася не само до стопанските и научните организации, но и до държавните и обществените. Повишава се ролята на общините като самоуправляващи се териториални общности. Проблемите за формиране на социална психика, която да отговаря на целите и задачите на териториалната общност, придобиват актуална не само научна, но и преди всичко практическа важност. Тази общност ще бъде толкова по-ефективна, колкото по-правилно се изградят и функционират както психологическите връзки между хората, така и колкото по-интензивно протичат социалнопсихическите процеси. В рамките на тези общности има всички основни видове професии — труженици в промишлеността и селското стопанство, строителството и транспорта, образованието и здравеопазването, в сферата на търговското, административното и културното обслужване и т.н. В определена степен това са самозадоволяващи се общности и в същото време са отворени за коопериране и за взаимодействие с други. В регулиране поведението на хората в общинските общности голяма е ролята на общественото мнение, общественото настроение, традициите, ритуалите, обществено-политическия, културния и на спортния живот.

Различията в структурата на социалната среда в общинските териториални общности определят и различията в тяхната общинска психика.

Рушат се границите между отделните селища в рамките на общината не само в икономическата, транспортната, управленската, културната, търговската и др. сфери, но и в психиката на отделните жители. Те стават част от една по-голяма селищна общност. Наследници са на всичко ценно и героично от миналото на всички селища от общината. Те са съпричастни за всичко, което се строи в което и да е селище в общината. Това дава възможност за формиране и изява на по-висока степен на тяхната социална психика. Извършва се по-голяма социализация. Появяват се по-светли перспективи на себеустройване в рамките на общината. Това се отнася и до бъдещето на техните деца. На практика патриотизмът на живеещите в дадена община получава възможност за по-голяма изява. В работата по утвърждаване на общините като самоуправляваща се териториална общност могат да помогнат и психолозите. Особено ценна ще е тяхната помощ при изработване на социално-психологически проекти за подобряване климата в общините и за формиране на общинската психика.

Значителни преустройства ще настъпят във функциите и дейността на

обществено-политическите организации (БКП, БЗНС, ОФ, БПС и ДКМС). Те са важен елемент на политическата система. С преминаването на икономиката и държавата към самоуправление се налага тези организации също да се преустроят. В това преустройство те трябва да намерят мястото си като обществено-политически катализатори на дейността на самоуправляващите се организации. Следователно тяхната ефективност ще се определя не от вида и количеството на проведените мероприятия, а от ефекта върху дейността на самоуправляващите се стопански, научни и държавни организации. Самозадоволяващата се дейност, както и самоцелните мероприятия ще отстъпят място на прецизираните, на високо качествено провежданите въздействия върху хората за развитие на техните способности и за задоволяване на определени потребности. В условията на преустройството се променя и социалният статус на обществено-политическите организации. Тяхната дейност се обвързва тясно с дейността на самоуправляващите се организации. Намаляват се дейностите, които не са присъщи на тези организации. По същество трябва да се създадат нов тип обществено-политически организации. Новият социален статус изисква промени и във функциите. Новите функции изискват и нови качества. Създаденият прекалено голям административен апарат следва да отстъпи място, за да се развият в по-голяма степен общественото начало и самодейността. Това ще доведе до преодоляване на административно-бюрокрастичния подход в ръководството. Тези организации са не нещо извън и над самоуправляващите се стопански и научни организации. Те са част от тях. Обществено-политическите организации ще имат подкрепата на своята самоуправляваща се общност само ако с дейността си спомагат за повишаване производителността и качеството на труда и задоволяват определени потребности на трудещите се. В новия тип обществено-политически организации ще се формира и нова психика. Пред политическата психология се открива широко поле за изследване. Тя трябва да разкрие особеностите на партийната, профсъюзната и комсомолската психика в досегашните условия. На основата на прогностични модели следва да се състави оптималната психологическа структура на личността на ръководителите в различните обществено-политически организации, а също така и на личността на комуниста.

Преустройство на обществото се извършва на основата на постиженията на *научно-техническия прогрес*. Успоредно с промените в технологиите и техниката и в начина на организация и управление трябва да се извърши промяна в главната производителна сила на общественото производство — човека. В „Основните положения“ се казва: „В новите условия качествата на човека — работник, специалист, ръководител — придобиват десетократно по-голямо значение, отколкото досега. И това ще бъде толкова по-вярно, колкото повече ще създаваме и използваме съвременни системи на управление.

Фактът, че с внедряването на новите технологии работникът във все по-голяма степен ще управлява производствените процеси посредством електронни, информационни и комуникационни средства, внася съществено нов елемент в неговата позиция, място и роля, в изискванията към него“. Педагогическата, трудовата и инженерната психология, както и психологията на управлението са призвани да дадат своя принос в изработване на модела на новия тип работник. Този тип трябва да отговаря на поставените в „Основните положения“ изисквания с „добри фундаментални технически и икономически знания, с висока творческа активност, способен бързо да се включи в решаването на нови производствени задачи“.

Нужни са и нов тип ръководни кадри както за стопанските, така и за обществените и държавните организации.

Преустройството на обществото е свързано и с промени в разпределителните отношения, в утвърждаване на социалистическия принцип за възнаградението и ползването на социалните придобивки. Това налага да се преодолеят уравниловъчните тенденции. Необходимо е да се усъвършенства начинът на оценяване труда на работещите в различни сфери. Предвижда се на хората, които са в сферата на научния и техническия прогрес, да се повиши възнаградението. Това се отнася и до сферата на образованието и здравеопазването, а така също и до инженерно-техническите специалисти.

Усъвършенстването на разпределителните отношения ще допринесе за подобряване на психическия климат в обществото.

Предаването на държавната собственост за стопанисване от трудовите колективи изисква да се формира у тях психиката на социалистически стопанин.

Многострани са изискванията на преустройството към психологическата наука. Това налага да се преустрои и целият психологичен фронт. Ние трябва да поемем и върху себе си отговорността за несъвършенствата в нашето общество. Социалистическата психология е призвана да изследва не само социалнопсихическите процеси в страната, но и другите процеси, които се отразяват върху психиката на отделните социални групи. Психолозите трябва да информират и бият тревога, когато се установяват такива отклонения. Необходимо е психологическата наука да заеме по-значимо място не само в сферата на БАН, МНП, АОНСУ, но и в другите държавни и обществени организации. Подготовката на психолозите следва да се доближи не само до вчерашните, не само до днешните, но и до утрешните изисквания. Настъпи време, през което следва да се издигне на по-високо равнище и да се повиши социалната ефективност на психологическия фронт. Това налага всяко психологическо звено, всеки психолог да прецени своята дейност и да потърси своите задачи в светлината на изискванията на „Основните положения на концепцията за по-нататъшно изграждане на социализма в НР България“.

Обща и социална психология

ИСТОРИЧЕСКАТА НЕОБХОДИМОСТ И СУБЕКТИВНИЯТ СВЯТ НА ЧОВЕКА

АСЕН ПЕТКОВ

Обществото се развива по свои обективни закони независимо от желанията и предпочитанията на хората, но тези обективни закони се реализират чрез тяхната дейност. Обективните закони на обществото по много своеобразен и специфичен начин за всяко общество се пречупват в съзнанието на хората, формират тяхната психична структура, вътрешния им субективен свят, който пък от своя страна определя мотивите, които подбуждат хората към дейност, чрез която се реализират обективните закони на общественото развитие.

Всяка епоха, всяко общество, класа формират такава структура на съзнанието на своите членове, която да отговаря на нейните изисквания и да мотивира такава дейност, чрез която личността става субект в развитието на обществото.

Външните изисквания на обществото определят характера на човешката дейност, но тази дейност се опосредства от вътрешната психична структура на човека. Така че за да разберем характера на дейността на хората, мотивите на тази дейност, трябва да изследваме и вътрешния субективен свят на човека, който опосредства изискванията на обществото.

Сложна е диалектиката на отношение между изискванията на обществото като обективен детерминатор в дейността на хората и техния субективен свят, като отражение на общественото и личното битие на хората. Дейността на хората е обективно обусловена от изискванията на обществото, същевременно опосредствана от вътрешния субективен свят на личността чрез мотивите на нейната дейност. Това става когато:

Първо. Субективният свят на човека, структурата на неговия психичен живот е своеобразно отражение на външната обкръжаваща личността социална среда. Външното да се е „трансформирало“, както сочи Енгелс, във вътрешно, психично.

Второ. Психичната структура на личността да съответства на външната социална структура, на специфичната обкръжаваща личността социална среда.

Трето. Психичното, съзнанието на човека да мотивира адекватно на външните изисквания дейност, чрез която да се реализират обективните закони на общественото развитие.

Четвърто. Психичната структура да е в състояние, като запазва своята относителна устойчивост и цялостност, да се изменя с измененията на външната социална среда. Това става с измененията, които настъпват под влиянието на външната среда в мотивационното съдържание в дейността на личността.

Пето. Да съществуват в социална среда условия за самореализация на личността, на нейните вътрешни потенциални сили и тенденции и за запазването на нейната цялостност като система.

Очертава се следната схема. Външната обществена среда предявява съобразно своята структура и тенденции към развитие определени изисквания към поведението на личността. Тези изисквания по своеобразен начин се пречупват през вътрешната психична структура, през субективния свят на личността в определена мотивация на дейност на човека. Тази дейност трябва да е адекватна на изискванията на външната среда, да води до положителен ефект. Така дейността получава подкрепление, утвърждава се като целесъобразна и полезна за съществуването на индивида и за развитието на обществото. Психичното съдържание на дейността се утвърждава като необходимо, влиза като органическа съставка в психичната структура на личността и утвърждава характера на тази структура.

Това е най-абстрактна, груба схема. Ще посочим някои съдържателни моменти в нея.

За марксистическата материалистическа психология субективният свят, различните психични явления не са някакво вътрешно, иманентно, спонтанно проявление на личността. То е своеобразно „преработено“, „пресадено“, (Маркс) в съзнанието на личността. Това е онова неповторимо преплитане на всички обществени отношения, в които е включена дадена личност, то е тяхното субективно проявление и форма в зависимост от обективното място, което личността заема в системата на обществените отношения, от достъпните и въздействащи върху нея отношения, от нейната социална роля и особено от

нейните потребности и интереси, структура на съзнанието и присъщите и биологични наследствени особености.

Всички материални обективни отношения, в които личността участва като субект, за да предизвикат нейното участие в тях трябва да се „трансформират“ (Енгелс) в психично, да се асимилират от личността в неин вътрешен субективен психичен свят, в потребности, интереси, цели, стремежи, представи, схващания, идеи, мотиви, чувства, нравствени норми и оценки и т.н., да прераснат във вътрешно субективно преживяване на човека.

Основен момент в този процес е преминаването на обществените потребности, интереси в лични, в мотивационно-подбuditелни сили за дейност на отделната личност. „Във всяко общество — пише Д. И. Чеснаков — в края на краищата интересите изразяват икономическите закони. Благодарение на това интересите „привеждат“ действията на законите в цели и стремежи на хората, подбуждат хората да действат в рамките на необходимостта, очертани от тези закони“ (Д.И. Чеснаков. Общественный интерес и механизм действия сознательных законов. Вопросы философии, 1966, кн 9, с. 11).

Тук възниква проблемът за връзката между историческата необходимост в развитието на обществото и дейността на хората, чрез която тя се реализира, за връзката на индивидуалната личност с обществото чрез нейните потребности, интереси — за подбудите на тази дейност.

„Икономическите отношения на дадено общество се проявяват преди всичко като интереси“ (К. Маркс, Ф. Энгельс, Соч., т. 18, 271). Обществените потребности и интереси са свързващото звено между дадено общество и субекта на съответстващата на тези интереси дейност — личността. Обществените отношения се осъществяват чрез съответстващата на тях дейност на субекта-човек.

Потребностите и интересите на обществото преминават в потребности и интереси на личността, като приемат специфична за всяко общество форма. Те поражда вътрешния стимул, подбудите към съответна дейност на отделната личност и я правят субект на общественото развитие.

Преминаването на обществените потребности и интереси в личностни е един от основните проблеми на психологията на личността. Това предполага да се проникне във вътрешния индивидуален, субективен свят на личността, защото общото, историческата необходимост се реализира чрез единичното, индивидуалното, чрез дейността на конкретната личност. Тази дейност има свое мотивационно психично съдържание. Тук общите интереси и цели придобиват индивидуален характер, защото се пречупват през субективния свят на личността, през нейната индивидуална структура на съзнанието.

Възниква и друг основен проблем — по какъв начин формите на общественото съзнание, усвоявайки се от отделната личност, влизат в нейния вътрешен субективен свят, става убеждения, поражда едни или други мотиви на поведение и дейност. Личността постига пълно духовно богатство, самоизява, самоутвърждаване, самореализация чрез съзнаване връзката на своите интереси и дейности с тази на обществото, класата, колектива, групата. Това тя може да постигне чрез усвояването на общественото съзнание.

Не всичко, което влиза в субективния свят на личността, е резултат от индивидуалното взаимоотношение на личността с обкръжаващата я среда, от индивидуалната дейност и „преработка“ на външното — материално във вътрешно психично. Значителна част от онова, което влиза в психичния облик на човека, той го притежава, така да се каже „на готово“ усвоявайки в проце-

са на общуването си с хората психичните отношения, атмосферата в обществото и в колектива.

Очевидно известна част от психичните образувания, като например елементарните познавателни процеси: усещане, възприятие, представа, могат да възникнат главно за сметка на непосредственото взаимодействие на детето с обкръжаващата го сетивна предметна среда, но по-сложните познавателни процеси, например умствените операции, създадени вече от човечеството форми на познание детето усвоява чрез обучението с помощта на възрастните. Висшите психични образувания се усвояват от човека с усвояването на обществената психология чрез вчувстване, подражание, съпреживяване, заразяване, интуиция и т.н. Във формирането например на емоционалния живот и реакции на личността особена роля се пада на емоционалната атмосфера в семейството, по-късно в производствения колектив, а също така и на литературата и изкуството.

В зависимост от редица субективни и обективни причини делът на самостоятелната преработка на материалното в субективно и взаимстването от общественото съзнание и обществената психология е различен. Субективните причини са интелектуалният уровень на развитието на личността, нейната впечатлителност, отзивчивост). Обективните фактори са мястото, което личността заема в системата на обществените отношения, т.е. нейният обществен статус и значението на нейната дейност в решаването на коренните задачи на обществото. От последното зависи по-пълно да се осъзнаят, разберат и преработят материалните отношения в психични. Това става, когато личността е поставена по-непосредствено под въздействието на обективните закони на развитието на обществото и те се открояват по-ясно пред нея, т.е. по-малко са забулени от частни, несъществени случайни елементи. Освен това зависи доколко личността е овладяла идеологическите отношения като съставка на общественото съзнание във вид на представи, понятия, идеи, възгледи, убеждения. Това ѝ дава възможност правилно да разбере, да осмисли външната среда откъм нейните съществени страни и закономерности.

Установилите се в колектива психични отношения се възприемат най-непосредствено от личността. За да бъдат непосредствено възприемани от членовете на колектива обективните отношения в колектива трябва да прераснат в психични. Тогава те стават достъпни за всички. Хората ги възприемат не по пътя на самостоятелната „преработка“ в психично, а по пътя на вживяването, вчувстването, подражанието, внушението. Най-често това става стихийно, непосредствено, вдишвайки социално-психологическата атмосфера на колектива.

Следователно във формирането на психичния облик на личността освен производствените, икономическите и идеологическите отношения, важна роля имат психологическите отношения, онази т.нар. специфична „психологическа информация“, която идва от въздействието на психологическите отношения. Тези психологически отношения в своята развита форма намират израз в социално-психологическия климат на колектива.

Членът на даден колектив прави опит на първо време да се приспособи към психологическия климат на колектива върху основата на онова, което той притежава като негов усвоен психичен материал — чрез оформилия се вече у него психичен облик.

За да може в най-общи линии личността да се приспособи към колективната среда, тя трябва на първо време да се окаже психологически съвместима

с другите членове на колектива. В психологията се говори за два типа психологическа съвместимост: психофизиологическа и социално-психологическа. Психофизиологическата съвместимост предполага сходство в насочеността на психофизическите реакции, синхронизация на темпа на психическата дейност на хората. Социално-психологическата съвместимост е следствие от оптималното съчетаване на типове поведение на хората в групите, а също така общност на социалните установки, потребности, интереси, ценности и ориентация.

Възможно е индивидуално психологическият облик на личността да се окаже психологически несъвместим с психическите особености на другите хора и със социално психологическия климат в колектива. За да се „вгради“ личността в колектива, в този случай тя трябва да се преустройва психологически под влиянието на колектива. Личността е принудена да възприеме груповото съзнание на колектива, неговите ценности, установки, норми и т.н., да се адаптира психологически към колектива. В противен случай се установяват дефектни отношения, психичен дисонанс между личността и колектива.

Казаното по-горе поставя пред нас един слабо изследван в психологията проблем — ролята на психичната среда, на обществената психология, на повседневната психология, на психичната атмосфера в различните групи като специфични информационни системи, действащи формиращо върху психичния облик на личността и като фактори в психичната адаптация на личността. В индивидуално психологическия облик на личността са зафиксирани и такива психични образувания, които тя усвоява чрез тази специфична психологична информация и чрез която тя се адаптира към психологичния климат на различните социални групи, класи, общества.

Въпросът какво трябва да разбираме под психологически отношения досега е нов проблем за психологията и е слабо разработен. Като научен проблем в съветската литература за психични отношения говорят Буева, Болоткин и др. Според Буева психологическите отношения са своеобразни съществени отношения. „Своеобразието на тая „психична форма“ на проявление на същността на обективните връзки и взаимодействия на хората се заключава в това, че по своето вътрешно „основание“ те възникват от субективното отношение на личността към обективните социални явления, специфични връзки, форми на дейност. Те намират израз в мотивите, чувствата, настроенията, жизнените установки, оценки, стереотипи на възприемане и разбиране на различните явления на живота от отделните личности и членове на групата, на класата, обществото“ (Л. П. Буева, Социална среда и сознание личности, М., 1967, 1955—1956).

Човешката дейност има своя външна обективна обусловеност и своя вътрешна психично-субективна страна. В първия аспект човешката дейност се определя от социалната структура на обществото, групата — от изискванията на обществото и на групата към отделната личност. Обективното съдържание на дейността на личността се определя и от характера на предмета, обект на тази дейност. Това съдържание е адекватно на онази конкретно-историческа форма на дейност, въплътена в предмета.

Вътрешният аспект е психичното съдържание на дейността на личността, което опосредства зависимостта на поведението на човека от външните обективни фактори. Всяка обществена дейност се осъществява чрез участието на хората. Тази дейност има и своя специфично-психологическа страна, психична форма на проявление. Обективните отношения трябва да се осъзнаят, ма-

кар и по своеобразен начин, невинаги адекватно на същността има, рационално да се усвоят, емоционално да се преживеят и да мотивират поведението на хората. Това значи обективно сложилите се общественно-исторически отношения да намерят своеобразно отражение в съзнанието на личността в определена система от представи, убеждения, преживявания, подбуди, стремежи, цели, чувства, установки, ценности, норми и т.н. Всичко това в края на краищата да предизвика активно отношение на личността към заобикалящата я среда, да мотивира нейното поведение.

В сферата на обществените отношения това значи, че икономическите, политическите, идеологическите и др. отношения са асимилирани, „трансформирани“ във вътрешнопсихични. По-нататък под въздействието на социалната структура, като нейно своеобразно отражение, се изгражда вътрешната психична структура, психичният облик на човека.

Това значи обективната социална структура в колектива, в обществото да прераства във вътрешно чувство за колективизъм, на симпатии, на дружба, приятелство, отзивчивост, внимателност, сътрудничество, привързаност към други членове на колектива, чувство за лична отговорност за състоянието и успеха на колектива, емоционално преживяване на неразривна връзка с колектива, удовлетвореност от собственото участие в неговото движение, успехи и пр.

Преди всичко тук възниква основният емоционален тонус в дейността на личността, резултат от равновесието между вътрешната психична структура на личността и произтичащите от нея избирателни тенденции, предпочитания, вкусове, нравствени принципи и норми на поведение и дейност.

Тук също можем да отнесем нравствено-емоционалното удовлетворение от общуването в колектива, от свободното проявление на личността, на нейните вътрешни тенденции, наклонности, заложби, способности, еднакви с другите емоционални реакции и преживявания и т.н.

Психологическите отношения се изграждат най-трудно и бавно, защото: първо, те са субективно проявление на обективните, производствените, икономическите и идеологическите отношения. Следователно, за да възникнат психичните отношения, трябва горните обективни отношения да бъдат вече изградени. Второ, психичните отношения зависят и от индивидуалните особености на хората, които съставят даден колектив, от техния психичен облик. При адаптирането си към психичната атмосфера на колектива личността на първо време ползва оня психичен материал, който тя притежава (представи, възгледи, ценности пр.), стреми се обективните отношения в колектива да „облече“ в наличния психичен материал.

В целесъобразността на поведението на личността за обществото, за колектива и за самата нея в края на краищата се проверява годността на използвания наличен психичен материал. Ако той се окаже негоден, неадекватен на изискванията на обективната структура на обществото и колектива, започва бавен, често пъти мъчителен процес на адаптация на личността чрез формирането на нови представи, убеждения, ценности, критерии, норми на поведение, т.е. формирането на нов психичен облик на личността, а това става толкова по-бавно, колкото по-незряла е структурата на отношения в обществото, в колектива. За това е особено необходим изграден социално-психологически климат в колектива. Но освен това личността трябва да е податлива на горните въздействия. Най-напред необходимо е тя да е психологически съвместима с останалите членове, да не съществуват сериозни, непреодолими вътреш-

на психични бариери срещу въздействието на колективното съзнание.

Този въпрос има своите дълбоки корени и зависи от зрелостта и от историческия етап на развитие на обществото. Най-важното тук е доколко за даден етап от развитието на обществото неговите обективни закономерности могат да намерят проявление в цялата съвкупност на обществените отношения, обективни и психични в тяхната типична същност, в така да се каже чист вид, незамаскирани от случайно проявление.

В антагонистичното общество това е почти невъзможно (в известен смисъл това става в периода на революция и преустройство на обществото), но и в този случай субективните закони на общественото развитие не приемат адекватно проявление в цялата съвкупност на обществените отношения.

Но все пак в една или друга степен, макар и не напълно адекватно (в антагонистичното общество), обективните закони си пробиват път в общественото съзнание и идеология, и то в субективния свят на отделната личност, в нейните преживявания. Това отражение е неадекватно, превратно и особено в мотивационно-психичното съдържание на нейната дейност.

Постепенно с изграждането на развито социалистическо общество и напълно при комунизма обективните закони на общественото развитие ще бъдат овладени от хората. Обществените закони ще се реализират чрез съзнателната дейност на хората. Постепенно съзнанието на човека ще се издига до осъзнаване същността на обществените отношения, на техните закономерности. На тази основа индивидуалният, субективният свят на човека все по-пълно и адекватно ще отразява типичното.

Централна фигура в развитието на обществото към комунизма ще става личността. Затова най-важен проблем на човекознанието, респективно на психологията ще бъде формирането на вътрешния субективен свят на човека.

Благодарение на високото равнище и богатството на субективния свят на човека отношенията между хората и тяхната дейност ще бъдат дълбоко вътрешно обосновани. Всички обективни, производствени, икономически и други обществени отношения ще прерастат в психични, ще „преминават“ през главата на хората и ще мотивират тяхната дейност адекватно на изискванията на обективните обществени закони. При комунизма ще се достигне най-голяма автономия на личността от външната среда, защото външните условия ще се пречупват през съзнанието на хората, през техния вътрешен субективен свят и в най-голяма степен (разбира се, в рамките на обективните закони) ще опосредстват въздействията на външната среда.

Това значи не само да се осъзнават тези закони, но и да се преживяват като вътрешна потребност, да се постъпва съобразно техните изисквания. Мотивационно-психичното съдържание на дейността на личността все по-адекватно ще отразява потребностите на общественото развитие и ще се определят от неговите обективни закони. Индивидуалното, субективното, ще бъде форма на проявление на законното, типичното.

В същото време все по-сложно опосредовано чрез техния субективен свят ще става поведението на хората в комунистическото общество. Поради това все по-налагащо и необходимо ще става изследването на техния субективен свят, на техните мотиви на действия. Механичното извеждане на поведението на хората направо от външните условия (бихевиоризма) ще изглежда като анахронизъм, защото все по-голям дял в мотивите на поведението им ще се пада на техния вътрешен субективен свят. Ще се постигне най-голяма адекватност между обективно и субективно. Субективното най-пълно ще отразява

обективното. Личността не само ще осъзнава обективните потребности на обществото, но те ще бъдат и вътрешно психически преживявани от нея като нейни лични потребности и интереси. Тогава личността ще стане не само обществено исторически, но и индивидуално-психологически свободна.

Това е най-висша форма на съзнателност и свобода на волята, сливане на вътрешносубективното и външнообективното, общото, всенародното. На мястото на частичната, обезличена, отчуждена личност в антагонистичното общество, идва личността на комунистическото общество с нейната жизнена пълнота и цялостност. Това, от което хората са страдали, загивали, отчуждени от живота, се заменя с чувство за свобода, вътрешна връзка с великата обща цел на цялото общество.

Утвърждават се истинските ценности в живота на обществото — връзката на хората помежду им, истинска любов и единение на човек с човека и заедно с това любов към общото.

В единението в общото се осъществява и единението на хората помежду им. Човешкото духовно развитие и самосъзнание постига такава степен, при която човечеството не може да живее без обща цел.

Хората да бъдат открити един за друг, способни да живеят с другите, да се приобщават към тях, да ги разбират, да се възплащават, да се вживяват в техния вътрешен субективен свят, да ги обичат. Това е най-висшата степен на психична адаптация на човека към живота.

КРИТИЧНА ПРЕЦЕНКА И НЕИЗПОЛЗВАНИ ВЪЗМОЖНОСТИ НА КАРТИННО-ФРУСТРАЦИОННИЯ ТЕСТ НА РОЗЕНЦВАЙГ

КОНСТАНТИН МЕЧКОВ

Картинно-фрустрационният тест на Розенцвайг (КФТ) е известна асоциативно-проективна методика за изследване на личността. Съдържа 24 рисунки, изразяващи ситуации на ощетяване или укор, спрямо които изследваното лице трябва да изрази отношението си с първия отговор, който му хрумне. Нейна теоретична основа е учението за фрустрацията. От многобройните определения се вижда, че с термина „фрустрация“ се обозначават различни страни на една цялостна система. Според едни автори фрустрацията е ситуацията (Р. Bernard, 19; J. Delay, P. Pichot, 21), други я схващат като преживяване (А. Д. Виноградова, 2; К. Д. Шафранская, 14; R. Bergius, 18; H. Lowenfeld, 25; U. H. Peters, 27), трети я определят като състояние (Н. Д. Левитов, 8, А. В. Петровский, 11), а четвърти — като поведение (D. Lagache, 22). Г. Д. Пиръв изтъква, че разграничаваните в литературата три понятия: фрустрираща ситуация, състояние на фрустрация и реакция на фрустрация „са взаимно свързани, защото именно при определена жизнена ситуация се явява това състояние, което дири изход в някаква реакция“ (12). Подчертава се, че фрустрацията може да бъде истинска или мнима, обективно съществуваща или субективно преценявана, правилно или неправилно оценявана (8, 11, 18, 19). Като съществена характеристика на фрустрацията се изтъква непреодолимостта или нерешимостта на ситуацията (2, 8, 10, 14, 22; A. J. Yates, 31). Авторите са единодушни, че фрустрацията възниква винаги във връзка с неудовле-

твориването на потребностите, макар че тази връзка често е недостатъчно ясно формулирана в трудовете им. Но както правилно изтъква К. Д. Шафранская, „неудачите и неприятностите в живота на човека са всекидневни явления“ (14). Можем да приемем следователно, че фрустрацията има свои степени и може да възникне даже тогава, когато неудовлетвореността е все още поносима, дори обичайна, всекидневна. А и сам С. Розенцвайг посочва, че в неговия формуляр са изобразени „леко фрустриращи ситуации, които се срещат често“ (29). Следователно КФТ е пригодна за изследване на личността в условията на обичайни неудачи.

Според нас фрустрацията има следните характеристики: 1) тя е сложно преживяване (а не състояние, ситуация, поведение), което е система (организирано единство) от по-елементарни отрицателни преживявания (напр. негодувание, огорчение, опасение); 2) детерминирана е от събитие, което бива субективно преценявано от фрустрирания като пречка, като загуба или като заплаха относно получаването или запазването на значими за него потребности; 3) възниква не само при ощетяване или онеправдаване, а при всякакъв вид събития, пречещи за получаването или запазването на значими потребности. Твърде важна характеристика на личността е стилът на реагиране в такива ситуации. Както и с други психологични методики, така и с КФТ по същество се разкрива *стилът на адаптация*, който вече е формиран у индивида и е стабилизирани като качество на неговия характер. Стилът на реагиране разкрива чертите на характера, които се актуализират под формата на преживявания.

А. J. Yates (31) посочва, че съществуват три фрустрационни хипотези: фрустрационно-агресивна (Долард, 1939), според която всяка фрустрация води до агресия; фрустрационно-регресивна (Баркер, 1941), твърдяща, че фрустрацията води до примитивизиране на поведението; фрустрационно-фиксираща (Майер, 1949), според която фрустрацията води до създаване на стереотипни (фиксирани) форми на поведение. Л. Иванова (5), В. Wolman (30) изтъкват, че КФТ е изградена върху фрустрационно-агресивната хипотеза. Всъщност при работа с теста на Розенцвайг се уверяваме, че макар нападателността да е често разкриван феномен, обичайни са и съвсем ненападателни отговори.

Към този тест са отправени редица критични бележки относно неговата надеждност и валидност (D. G. Lake и съавт., 23; G. Lischke, 24), ограниченост (L. Moog, 26), възможност отговорите да бъдат конвенционални (R. Delaveleye, 20). Л. Иванова (5) с право отхвърля възраженията, изтъкващи възможността отговорите да бъдат обмислени. Ние считаме, че дори и при обмисляне на отговорите с цел за представяне в по-добра или по-лоша светлина, пак по същество се разкриват реални качества на личността.

Според оригинала на теста (29) отговорите се преценяват съобразно два критерия: насоката на агресия и типа реакция. Насоките на агресия са: екстрапунитивност — към околната среда (външнообвинителни отговори), интропунитивност — на фрустрирания към себе си (вътреобвинителни отговори) и импунитивност — липса на агресия (необвинителни отговори). Типът реакция бива: доминиране на пречката (Obstacle-Dominance, O—D), себезащита (Ego-Defence, E-D) и персистирание на нуждата (Need-Persistence, N-P). Посочените три типа насоки на агресията и трите типа реакции съставят шест обобщени категории. Всъщност термините екстра-, интро- и импунитивност се използват за означаване както на обобщените категории, „насока на агресията“, така и за конкретните отговори с E-D (себезащитен) характер. За отговорите

от типа O-D се употребяват термините екстра-, интро- и импедитивност, а за отговорите от типа N-P — екстра-, интро- и имперсистивност (D. G. Lake и съавт., 23).

Според нас термините „насока на агресията“ и „тип реакция“ не се покриват достатъчно адекватно със съдържанието, което се влага в тях. Нищо не пречи например да обозначим екстрапунитивността като тип реакция, а доминирането на пречката — като агресия към фрустриращото събитие. Затова считаме, че категоризирането на отговорите би било по-издържано, ако се основава на понятията „обект на отношението“ и „тип на отношението“ към обекта. *Обектът на отношението* може да бъде фрустриращото събитие (ФС), фрустриращото лице (ФЛ) и мерките за ликвидиране на фрустрацията (МЛ). Приетите от нас съкращения ФС, ФЛ и МЛ заменят прилаганите в оригинала O-D, E-D и N-P. *Типовете отношение* към обекта са: непримиряване (обозначено с представките „екстра-“ и „интро-“) и примиряване (обозначавано с представката „им-“). Типовете отношение, в съответствие с обекта на отношението, разкриват личностни качества, възникващи при фрустриращи ситуации, със следните терминологични и буквени обозначения:

	ФС	ФЛ	МЛ
Е	Е' екстрапедитивност	Е екстрапунитивност	е екстраперсистивност
І	І' интропедитивност	І интропунитивност	і интроперсистивност
М	М' импедитивност	М импунитивност	м имперсистивност

Към тези 9 обозначения се прибавят още две Е и І — за обозначаване на себеоправдателни отговори (вид личностна защита), за които предлагаме названията екстрамотивирано и интромотивирано себеоневиняване. Следователно в понятийния апарат на КФТ се включват шест обобщени категории и 11 конкретни фактора, получени при тяхното съчетаване. Към факторите може да се причисли и оценката на груповото съответствие (ОГС), която авторът на теста счита като критерий за наличността или липсата на конформизъм. Според нас по-точно е да се приеме, че тя е указание за конвенционализъм.

При изработването на принципните указания за обозначаването на отговорите се базираме на типа отношение и типа ситуация. Типът отношение, както вече посочихме, бива непримиряване и примиряване (с ФС, с ФЛ или относно МЛ). За определяне типа ситуация използваме два критерия: а) липса или наличие на укор, б) обратимост или необратимост. При ситуации без укор фрустрираното лице е ощетявано, но не е укорявано, а при ситуациите с укор е укорявано. При обратимите ситуации фрустриращото събитие може да бъде ликвидирано напълно и обстановката да бъде върната в изходно състояние, а при необратимите фрустриращото събитие не може да бъде ликвидирано напълно, обстановката не може да бъде върната в изходно състояние и мерките водят само до компенсация. При съчетаването на двата критерия за определяне типа на ситуациите получаваме: обратими ситуации без укор (това са ситуации № 3, 6, 8, 9, 12, 13, 20, 23), обратими ситуации с укор (№№ 5, 7,

10, 17), необратими без укор (№№ 1, 4, 11, 14, 15, 18, 22, 24) и необратими с укор (№№ 2, 16, 19, 21). Обратимостта или необратимостта на ситуацията определя вида примиряване: принудително или пасивно. Примиряването при необратимите ситуации е принудително, тъй като активността на фрустриращия или фрустрирания не може да доведе до пълно ликвидиране на фрустриращията. Примиряването при обратимите ситуации е пасивно, тъй като активността на фрустриращия или фрустрирания може да върне обстановката в изходното положение, а неизискването или неприявяването на активност означава примиряване чрез пасивност.

От направените дотук съображения могат да бъдат изведени следните принципи на указания за обозначаване на отговорите и да се посочат съответните им принципи възможности за разкриване на личностни качества, преживявания, черти на характера и защитни механизми.

Е' — *екстрапедитивност*. Непримиряване с ФС при ситуации без укор. Недоволство, съжаление, раздразнителност.

Г — *интропедитивност*. Непримиряване с ФС при ситуации с укор. Смушение, породено от собствената постъпка.

М' — *импедитивност*. Примиряване с ФС при ситуации без укор. Отричане или омаловажаване на фрустриращията, безразличие, снизходителност, тактичност; компенсация, сублимация, рационализация, скотомизация.

Е — *екстрапунитивност*. Непримиряване с ФЛ. Негодувание, враждебност, ненавист, раздразнителност, обидчивост, грубост.

Г — *интропунитивност*. Непримиряване със себе си. Себеобвиняване или признаване на собствената причинна роля за възникване на ФС; доблестност, честност, коректност.

М — *импунитивност*. Принудително примиряване с ФЛ. Оневиняване, съчувствие, уважение; сдържаност, тактичност, великодушност, снизходителност.

Е — *екстрамотивирано себеоневиняване*. Себеоневиняване с причини, лежащи във фрустрирания. Преживявания на изненада, учудване, недоумение; самостоятелност, самоувереност, дръзкост, ироничност, наглост; сублимация, скотомизация.

Г — *интромотивирано себеоневиняване*. Себеоневиняване с качества на фрустрираното лице; рационализация, сублимация.

е — *екстраперсистивност*. Непримиряване относно МЛ чрез изискване на активност на ФЛ или друго лице, възискателност към околните.

г — *интроперсистивност*. Непримиряване относно МЛ, ликвидиране на фрустриращията чрез лична активност на фрустрирания, възискателност към себе си; инициативност, честност, наивност, миролюбивост.

м — *имперсистивност*. Пасивно примиряване относно МЛ при обратими ситуации без укор. Спокойствие, безразличие; търпеливост, непретенциозност.

КФТ е намерил, макар и ограничено, приложение при изследването както на здрави лица (П. П. Волков и сътр., 3; Б. Д. Карвасарский и сътр., 7; К. Д. Шафранская, 15), така и при болни (Л. И. Завилянская, Г. С. Григорова, 4; Л. Иванова, 5; Л. Иванова, Ц. Маринова, 6). Използва се предимно за проучване на агресивни тенденции. Всъщност, както не е трудно да се разбере, нейните възможности са по-големи.

Българската стандартизация, завършена от нас през 1977 г., е описана в обем от 150 машинописни страници, от които 70 страници са каталог, съдържа

жащ над 2000 примера за обозначавање на отговорите, Основните и постановки и резултати са представени в нашата докторска дисертация (9). Впоследствие бе използвана в редица проучвания (Хр. Христов, 13; Ат. Шишков, 16, 17 и др.).

Ние предлагаме основните данни да бъдат представени чрез кратка формула, съдържаща три реда. В първия ред се вписват обобщените категории, означаващи обекта на отношението (ФС, ФЛ, МЛ), а във втория ред — обобщените категории, означаващи типовете отношение към обекта (Е, I, М). Под тях и под черта, в трети ред, се вписват факторите. Вляво се вписват значимите повишения, а вдясно — значимите снижения спрямо нормативната група. Ако липсват данни за повишения, респ. снижения, вписваме знака „∅“.

Примери:	$\begin{array}{c} \text{ФС—МЛ} \\ \text{Е—М} \\ \hline \text{Е'—m} \end{array}$	$\begin{array}{c} \text{МЛ—∅} \\ \text{∅—I} \\ \hline \text{ei—IM} \end{array}$	$\begin{array}{c} \text{∅—ФЛ} \\ \text{∅—I} \\ \hline \text{∅—I'E} \end{array}$	$\begin{array}{c} \text{∅—ФЛ} \\ \text{М—Е} \\ \hline \text{М';ОГС—∅} \end{array}$
----------	---	---	---	--

Първата формула означава, че най-силно е отношението към ФС, то е непримирително и екстрапедитивно. Най-слабо е отношението към МЛ. То е примирително и имперсистивно. Това обаче е опростен пример. В редица случаи сред факторите под черта може да се появи и такъв, който не се отнася за обощените категории, но е наличен сред конкретните фактори. Такъв е примерът във втората формула. Тук интроперсистивността (i) се появява сред факторите, но тя, бидейки сама, е слаба, за да повиши обобщената категория I. Напротив, последната е слабо изразена, и то за сметка на слабо изразеното интромотивирано себеоневиняване (I). Тълкуването на останалите примери е аналогично. За чисто практически нужди от цялата формула може да се използва само третият ред.

Неизползваните възможности на КФТ са теоретически и практически. Много от тях могат лесно да се изведат от досегашното изложение. Сред практическите ще подчертаем неизползването на информацията, получавана от конкретните фактори, макар че чрез нея могат да се съставят по-точни профили както на отделни лица, така и на групи. Като пример ще посочим крайните обобщени резултати от проведените от нас изследвания с болни — 92 с неврастенна невроза, 259 с шизофрения и 57 с алкохолна болест. Тези групи се отличават съществено по своята детерминираност и механизми на протичане

Неврастенна невроза	Шизофрения	Алкохолна болест
$\begin{array}{c} \text{МЛ—ФЛ} \\ \text{∅—Е} \\ \hline \text{Im—M EE} \end{array}$	$\begin{array}{c} \text{МЛ—ФЛ} \\ \text{∅—Е} \\ \hline \text{E'Im—EEI;ОГС} \end{array}$	$\begin{array}{c} \text{МЛ—ФС;ФЛ} \\ \text{∅—Е} \\ \hline \text{im—I'E;ОГС} \end{array}$

Тези формули съдържат: 1) Общи характеристики на качествените промени, говорещи за общи патогенетични механизми. Общо за трите групи е повишението на МЛ, снижението на ФЛ, снижението на категорията Е, снижението на фактора Е, повишението на фактора m. Освен това общо за неврастенната невроза и шизофрения е повишението на комплекса Im и снижението на комплекса EE. Общо за шизофрения и алкохолна болест е снижената конвенционалност (снижен фактор ОГС). 2) Различия в конкретните качествени характеристики, отразени във факторите. Типично за неврастенната невроза

е пониженото M' , за шизофренията — повишеното E' , а за алкохолната болест — сниженото I' и повишеното i .

Естествено, не може да се твърди, че посочените в тези формули профили са окончателните характеристики на тези заболявания. Бъдещи изследвания могат да разкрият други резултати, докато натрупването на данни постепенно хвърли достатъчна светлина върху онези принципни личностни качества, чието разкриване е възможно чрез КФТ. Убедени сме, че критичните бележки към КФТ, както и към психологичните методики изобщо няма да престанат. На това ще отговорим с краткото, лаконично, но твърде съдържателно изказване на J. Fodor: „Психологията е много трудно занятие“ (цит. по Б. М. Величковский, 1).

ЛИТЕРАТУРА

1. Величковский, Б. М. Современная когнитивная психология, МГУ 1982.
2. Виноградова, А. Д. В кн. „Общая психология“, п/р В. В. Богослоского и др. Просвещение, М. 1973, с. 279—284.
3. Волков, П. П. и съавт. В кн.: „Системный подход к психиатрии“, Высшейшая школа, Минск, 1976, с. 97—155.
4. Завилянская, Л. И., Григорова, Г. С. В кн. „Проблемы медицинской психологии“, „Медицина“, Л. 1976, с. 89—89.
5. Иванова, Л. В кн.: „Клинична психология“, п/р на проф. Вл. Иванов, „Медицина и физкултура“, С. 1976, с. 82—87.
6. Иванова Л., Маринова Ц. Приложение на метода на Розенцвайг в началния стадий на мозъчната атеросклероза. Първа национална конференция по психология, София, с—3. 1.1972.
7. Карвасарский, Б. Д. и съавт. „Ж. Невропатол. и психiatr.“, 1971, № 8, с. 1199—1204.
8. Левитов, Н. Д. „Вопросы психологии“, 1967, № 6, с. 11—129.
9. Мечков, К. Проблеми на патопсихологията. Докт. дис., С. 1978.
10. Петкова, И. „Философска мисъл“, 1975, № 3, с. 65—73.
11. Петровский, А. В. „Общая психология“, „Просвещение“, М. 1970.
12. Пирьов, Г. Д. Психологията в твоя живот. Партиздат, С. 1976.
13. Христовов, Хр. Психологично изследване на невротични деца. „Психология“, 1982, № 3, с. 180—187.
14. Шафранская, К. Д. В кн.: „еловек и общество“, вып. IX, ЛГУ, 1971. 15. Шафранская К. Д. В сб.: „Психодиагностические методы“, ЛГУ, 1976.
16. Шишков, А. т. Агресивната нагласа на личността — предпоставка за противообществено поведение на непълнолетните. „Психология“, 1980, № 1, с. 16—22.
17. Шишков, А. т. Тестово психологично изследване при непълнолетни правонарушители. „Психология“, 1983, № 1, с. 14—21.
18. Ver g i u s, R. Frustration. In: „Psychologisches Wörterbuch“, Huber, Bern, 1976, S. 200.
19. Bernard P. Le developpement de la personnalité. Masson et Cie, Paris, 1975.
20. Del a v e l e y e, R. Tests de projection de la personnalité. „Encyclopédie médico-chirurgicale“, I—37190, A—10, p. 1—11.
21. Del a y, J., Pichot P. Abregé de psychologie. Masson, Paris, 1975.
22. L a g a c h e, D. Frustration. Dans: H. Pieron. Vocabulaire de la psychologie“. — Presse univ. de France, Paris, 1968.
23. L a k e, D. G., Miles M. B., Earle R. B. Measuring Human Behavior. Teachers College Press, New York, 1973.
24. L i s c h k e, G. Picture Frustration Test. In: „Arnold, Eysenck, Meili — Lexikon der Psychologie“, II Band, „Herder“, Freiburg, 1971.
25. L o w e n f e l d, H. Notes on Frustration. „Psychoanalytic Quarterly“, 1975, vol. 44 (1), p. 127—138.
26. M o o r, L. La pratique des tests mentaux en psychiatrie de d'enfant. „Masson et Cie“, Paris, 1973.
27. P e t e r s U. H. Wörterbuch der Psychiatrie und medizinischen Psychologie. „Urban und Schwarzenberg“, München, 1971.
28. R o s e n z w e i g S. The Picture-Association Method and its Application in a Study of Reactions to Frustration. „J. of Personality“, 1945, 14, p. 3—23.
29. R o s e n z w e i g, S., Fleming E. E., Clarke H. J. Revised scoring for the Rosenzweig Picture Frustration Study, 1967.
30. W o l m a n, B. B. Dictionary of Behavioral Sciences. „Van Nostrand Reinhold Company“, New York, 1973.
31. Y a t e s, A. J. Frustration. In: „Arnold, Eysenck, Meili — Lexikon der Psychologie“ I Band, Sp. 653—658, „Herder“, Freiburg, 1972.

K. Mechkov

Frustration is defined in the paper as a complex experience, representing a system; an organized unit of more elementary negative feelings. A critical evaluation of the theoretical positions and practical application of the Picture-Frustration Test of Rosenzweig is presented, showing it to be an instrument for revealing the style of adaptation of personality under conditions of usual failure. It is proposed to perform the categorization of the answers according the objects of the relationship and the type of relation toward the object. Possibilities of principle for revealing personality traits are pointed out. A short formula is proposed for presenting the basic data of the investigation in order to use a more precise profile of both individual persons and groups.

ПРОМЕНИ В САМООЦЕНКАТА ПРИ СОЦИАЛНОПСИХИЧНИ ДЕФОРМАЦИИ У ПОДРАСТВАЩИ

ИВАН КАРАГЪЗОВ

Аз-образът заема централно място в системата за самооценка на личността, а наред с мотивите, нагласите и нейните нравствено-психически качества той играе важна роля за адекватната вътрешна и външна регулация на поведението и цялостната жизнестойност на индивида. Ето защо отрицателните промени в сферата на самооценката обикновено показват определени деформации в развитието на подрастващите и са онези „опасни психични новообразувания. . . и хипертрофирани типологични черти“ (1), които са предпоставка за още по-значителни отрицателни отклонения в процеса на личностното формиране. В този смисъл въпросът за характера и съдържанието на самооценката при малолетните и непълнолетните с девиантно поведение е актуален не само в теоретичен, но и в практико-приложен аспект, доколкото неговото проучване позволява да се изяснят някои от основните насоки на превъзпитателното психолого-педагогическо въздействие върху тези подрастващи.

Особено интересни са тези проблеми, когато се отнасят към девиантните подрастващи, които се развиват в условията на дефицит или деформация на социалния контрол. Това са малолетни и непълнолетни, намиращи се (или пребивавали доскоро) в положение на явна безнадзорност и водещи паразитен начин на живот, съпроводен с бягства от семейното жилище, скитничество и деяния с противосоциално съдържание. Част от тези лица произхождат от неблагополучни, асоциални или слаби в социално-битово отношение семейства, други нямат родители и са отглеждани от роднини, близки, в домове, интернати и др. Условията на живот извън нормалните семейни отношения още от най-ранния възраст влияят отрицателно върху социалнопсихичното развитие на подрастващите от посочената категория и в повечето случаи на слаб контрол върху тях водят към развитието на девиантни личности. Проти-

сообщественните им изяви и потенциалната опасност на това явление постави на дневен ред едно изследване на безпазорността у нас, проведено по искане на Централната комисия за борба с противообществените прояви на малолетните и непълнолетните и реализирано от младежки, просветни и други институти. То обхваща 160 девойки и 450 юноши от ТВУ, ДВМН, ДДЮ и интернати¹ (група Е), както и 100 девойки и 150 юноши от ЕСПУ без противообществени прояви (група К) — всички на възраст от 14 до 18 години.

Методиката на цялостното изследване включва редица тестове, като личностен въпросник (по Айзенк, във вариант на И. Паспаланов), тест за локализация на контрола (3, 5), въпросници за изясняване съдържанието на социалните ценности и перспективите на личността, тест за агресивност (2), матриците на Райвън и др. Профилът на Аз-образа е изследван с методика (4), включваща 24 личностни качества, които разкриват 12 основни категории, като социална активност, социабилност, самоконтрол, етика на общуването, труд, учение и др.

ОБСЪЖДАНЕ НА РЕЗУЛТАТИТЕ

Счита се, че „Аз-образът заема централно място в системата от личностни фактори, които опосредстват изявата на интелектуалния потенциал“ (4). Изследването разкри относително слаби възможности за обучение на девиантните лица, вариращи в границите на средното равнище — между 30% и 75% (по Рейвън), което корелира в значителна степен със самооценката, разкриваща социална незрелост и инфантилизъм ($R=0,604$). Това само потвърди значението на интелектуалното равнище на индивида за формирането на адекватна самооценка. Изследването на Аз-образа обаче показва, че различия между групите Е и К по количествените аспекти на самооценката няма или те са несъществени. От това следва, че оценката на реалното и идеалното Аз, реализирана по схемата „малка — средна — голяма“ степен (в балове — от 1 до 3), не е повлияна нито от слабости в интелектуалната сфера, нито от повишена „социална желателност“, полов признак, възраст на изследваните и т.н. За същото свидетелства и фактът, че оценката на Аз-идеално и в двете групи съществено надвишава Аз-реално ($T=0,99$), т.е. и девиантните оценяват значително по-високо онези личностни качества, които желаят да притежават.

Промените в самооценката, както показва изследването на Аз-образа, се отнасят не към количествената, а към качествената страна на избора. Главното в случая са онези личностни качества, които представляват значима ценност за девиантните. Именно тук се наблюдават и основните различия между изследваните лица от двете групи.

Както личи от табл. 1, юношите и девойките от групите Е и К имат различни представи за себе си, фиксирани в предпочитаните и „отхвърляните“ качества. При юношите с отклонения в поведението Аз-образът реално включва следните качества с рангов номер от 1 до 7: упорит, с чувство за хумор, общителен, амбициозен, уверен в себе си, физически здрав и силен, готов да рискува. Очевидно е, че това са предимно качества с индивидуалистичен характер, докато категориите социална активност, труд, учение, етика в общуването и др. не са застъпени. При девойките посочените качества като

¹Трудово-възпитателни училища, домове за временно настаняване на малолетни и непълнолетни, домове за деца и юноши и интернати за морално застрашени деца.

Ранжирани качества от самооценката на изследваните

Качества	Експериментална група				Контролна група			
	Аз—реална		Аз—идеално		Аз—реално		Аз—идеално	
	юн.	дев.	юн.	дев.	юн.	дев.	юн.	дев.
1. Физически здрав, силен	6	7	1	2	8,5	6	1	2
2. Общителен	3	19	2	17,5	6,5	7	6,5	3,5
3. Амбициозен	4,5	11	3	4	3	11	10,5	10,5
4. Любознателен	24	12	22	7	6,5	13	17	17
5. Критичен към нередностите	10	10	15,5	11	3	1,5	4,5	3,5
6. Оптимист	16	5,5	13,5	13	11	17	16	16,5
7. Уверен в себе си	4,5	5,5	9,5	16	21,5	20,5	20	22
8. Отзивчив	18	20	20	14	11	3	8	7
9. Организиран	13,5	22	4	10	23	24	13	12,5
10. Честен и принципен	20	3,5	18	9	13	11	14	12,5
11. С чувство за хумор	2	9	12	3	5	9	12	15
12. Разсъдлив, благоразумен	17	13,5	5,5	12	16,5	18	18	18,5
15. Чувствителен	8	1	5,5	20	1	4	23	21
19. Умен, интелигентен	11,5	13,5	9,5	7	8,5	20	2,5	1
21. Самокритичен	13	23	24	21	15	14,5	22	18,5
22. Трудлюбив	13,5	8	21	1	21,5	11	15	10,5

„честен и принципен“, „с чувство за отговорност“ и други между първите, разкриват по-висока социалност, но в много случаи тази самооценка скрива постъпки като лъжа, бягство от училище и семейното жилище, скитничество, кражби и разврат. При подрастващите и от контролната група избраните лични качества имат по-широк социален характер: критичност към нередностите, отзивчивост към проблемите на другите, любознателност, чувство за отговорност и др.

Някои качества получават твърде ниски, от гледна точка на социалната им значимост, оценки, особено при юношите. За тях не представляват ценност качества като любознателност, самокритичност, чувство за отговорност, честност и принципност и др., което в голяма степен съответства на социално-психичния статус на девиантните лица. Очевидно, заемайки такава позиция в самооценката на безнадзорните юноши, посочените качества не могат да притежават мотивираща сила, управляваща или насочваща тяхното поведение, съобразявайки го със социалните норми. Наблюденията показват, че неблагоприятните условия на живот, в съчетание с недостатъчна сформированост на изброените качества, водят до задълбочаване на негативните промени у девиантните юноши и до извършване на различни по степен на обществена опасност деяния.

При девойките от експерименталната група ниски оценки получават качества като организираност, уравновесеност, общителност, самокритичност и

способност да се увличат хората. Често в поведението на момичетата именно липсата на изброените качества води до възникването на конфликти в семейството, училището и приятелската среда, до отчужденост, недоверчивост и пасивност, а това затруднява превъзпитателната работа с тях.

В контролната група, където е налице значително сходство между ценностната ориентация на юношите и девойките ($R = 0,667$), ниски оценки са дадени за качествата организираност, увереност в себе си, търпимост към слабостите на другите, трудолюбие и уравновесеност. Тези резултати не съвпадат с посочените в литературата (4), а възможните в нашия случай обяснения са свързани, по всяка вероятност, с малката дисперсия на резултатите и сравнително неголемия брой на изследваните лица. Независимо от това обаче, те разкриват една тревожна тенденция и изискват особено внимание във възпитателната работа с тези учаци се.

Много важно за изучаването на девиантните подрастващи е открояването на представите за идеалното-Аз. Въобще идеалният образ на личността е съвкупност от представите за социалния тип, от доминиращите ценности ориентации и индивидуалното бъдеще. Както отбелязва Л. И. Анциферова, „личността постоянно се екстраполира в своето бъдеще, а своето далечно бъдеще проектира върху своето настояще“ (1). Ето защо изследването на Аз-идеалния профил на личността позволява да се вникне по-дълбоко в ценностната ориентация към „себе си“, към своите и на другите човешки качества. Голямо е и значението на превъзпитателния аспект на този вид самооценки, още повече това се отнася за девиантни юноши и девойки.

Анализът на резултатите, получени в тази част на изследването, показва някои съществени особености на Аз-идеалния профил, обусловени от социалните условия на живот, стратегията на типичното поведение, половите различия и др. Както личи от данните (табл. 2), докато реалната самооценка на девиантните юноши и девойки е твърде различна, не съпада (при рангова корелация $R = 0,285$), то в идеалната представа за значимите качества сходството разкрива умерена корелация ($R = 0,419$). Това консолидиране на оценките, както и пренасочването им към по-значими в социален план качества, сочат положителна по характер представа за това, какъв трябва да бъде всеки от тях.

При юношите от група Е първите рангови номера са заети от качества, като физически здрав, общителен, амбициозен, организиран, благоразумен, чувствителен, упорит и др. И тук се разкрива ширедимно индивидуалистична ориентация, но включването в идеала на ценностите благоразумен, чувствителен и организиран, както и снижаването на оценката за качествата готов да рискува и уверен в себе си свидетелства за насочването на изследваните към положителна перспектива. За същото говорят и други оценки, заети последните рангови номера (готов да рискува, с чувство за хумор). Наред с това незначителната ценност на такива качества, като трудолюбие, самокритичност, любознателност, отзивчивост и др. е признак за значителна и трайна отрицателна промяна на самооценката и на общата личностна ориентация към социалнозначими, положителни индивидуални черти. Тази промяна лежи в основата на неправилната позиция на девиантните по отношение на обществените норми и ценности и тя мотивира отклоняващото се поведение, създавайки условия за конфликти; отчуждение, промени в общуването и противообществени прояви.

Ранжирани качества от самооценката на изследваните

Качества	Експериментална група				Контролна група			
	Аз — реална		Аз — идеално		Аз — реално		Аз — идеално	
	юн.	дев.	юн.	дев.	юн.	дев.	юн.	дев.
1. Физически здрав, силен	6	7	1	2	8,5	6	1	2
2. Общителен	3	19	2	17,5	6,5	7	6,5	3,5
3. Амбициозен	4,5	11	3	4	3	11	10,5	10,5
4. Любознателен	24	12	22	7	6,5	13	17	17
5. Критичен към нередностите	10	10	15,5	11	3	1,5	4,5	3,5
6. Оптимист	16	5,5	13,5	13	11	17	16	16,5
7. Уверен в себе си	4,5	5,5	9,5	16	21,5	20,5	20	22
8. Отзивчив	18	20	20	14	11	3	8	7
9. Организиран	13,5	22	4	10	23	24	13	12,5
10. Честен и принципен	20	3,5	18	9	13	11	14	12,5
11. С чувство за хумор	2	9	12	3	5	9	12	15
12. Разсъдлив, благоразумен	17	13,5	5,5	12	16,5	18	18	18,5
15. Чувствителен	8	1	5,5	20	1	4	23	21
19. Умен, интелигентен	11,5	13,5	9,5	7	8,5	20	2,5	1
21. Самокритичен	13	23	24	21	15	14,5	22	18,5
22. Трудолобив	13,5	8	21	1	21,5	11	15	10,5

„честен и принципен“, „с чувство за отговорност“ и други между първите, разкриват по-висока социалбилност, но в много случаи тази самооценка скрива постъпки като лъжа, бягство от училище и семейното жилище, скитничество, кражби и разврат. При подрастващите и от контролната група избраните лични качества имат по-широк социален характер: критичност към нередностите, отзивчивост към проблемите на другите, любознателност, чувство за отговорност и др.

Някои качества получават твърде ниски, от гледна точка на социалната им значимост, оценки, особено при юношите. За тях не представляват ценност качества като любознателност, самокритичност, чувство за отговорност, честност и принципност и др., което в голяма степен съответства на социално-психичния статус на девиантните лица. Очевидно, заемайки такава позиция в самооценката на безнадзорните юноши, посочените качества не могат да притежават мотивираща сила, управляваща или насочваща тяхното поведение, съобразявайки го със социалните норми. Наблюденията показват, че неблагоприятните условия на живот, в съчетание с недостатъчна сформированост на изброените качества, водят до задълбочаване на негативните промени у девиантните юноши и до извършване на различни по степен на обществена опасност деяния.

При девойките от експерименталната група ниски оценки получават качества като организираност, уравновесеност, общителност, самокритичност и

способност да се увличат хората. Често в поведението на момичетата именно липсата на изброените качества води до възникването на конфликти в семейството, училището и приятелската среда, до отчужденост, недоверчивост и пасивност, а това затруднява превъзпитателната работа с тях.

В контролната група, където е налице значително сходство между ценностната ориентация на юношите и девойките ($R = 0,667$), ниски оценки са дадени за качествата организираност, увереност в себе си, търпимост към слабостите на другите, трудолюбие и уравновесеност. Тези резултати не съвпадат с посочените в литературата (4), а възможните в нашия случай обяснения са свързани, по всяка вероятност, с малката дисперсия на резултатите и сравнително неголемия брой на изследваните лица. Независимо от това обаче, те разкриват една тревожна тенденция и изискват особено внимание във възпитателната работа с тези учаци се.

Много важно за изучаването на девиантните подрастващи е открояването на представите за идеалното-Аз. Въобще идеалният образ на личността е съвкупност от представите за социалния тип, от доминиращите ценностни ориентации и индивидуалното бъдеще. Както отбелязва Л. И. Анциферова, „личността постоянно се екстраполира в своето бъдеще, а своето далечно бъдеще проектира върху своето настояще“ (1). Ето защо изследването на Аз-идеалния профил на личността позволява да се вникне по-дълбоко в ценностната ориентация към „себе си“, към своите и на другите човешки качества. Голямо е и значението на превъзпитателния аспект на този вид самооценки, още повече това се отнася за девиантни юноши и девойки.

Анализът на резултатите, получени в тази част на изследването, показва някои съществени особености на Аз-идеалния профил, обусловени от социалните условия на живот, стратегията на типичното поведение, половите различия и др. Както личи от данните (табл. 2), докато реалната самооценка на девиантните юноши и девойки е твърде различна, не съвпада (при рангова корелация $R = 0,285$), то в идеалната представа за значимите качества сходството разкрива умерена корелация ($R = 0,419$). Това консолидиране на оценките, както и пренасочването им към по-значими в социален план качества, сочат положителна по характер представа за това, какъв трябва да бъде всеки от тях.

При юношите от група Е първите рангови номера са заети от качества като физически здрав, общителен, амбициозен, организиран, благоразумен, чувствителен, упорит и др. И тук се разкрива предимно индивидуалистична ориентация, но включването в идеала на ценностите благоразумен, чувствителен и организиран, както и снижаването на оценката за качествата готов да рискува и уверен в себе си свидетелства за насочването на изследваните към положителна перспектива. За същото говорят и други оценки, заели последните рангови номера (готов да рискува, с чувство за хумор). Наред с това незначителната ценност на такива качества, като трудолюбие, самокритичност, любознателност, отзивчивост и др. е признак за значителна и трайна отрицателна промяна на самооценката и на общата личностна ориентация към социалнозначими, положителни индивидуални черти. Тази промяна лежи в основата на неправилната позиция на девиантните по отношение на обществените норми и ценности и тя мотивира отклоняващото се поведение, създавайки условия за конфликти; отчуждение, промени в общуването и противообществени прояви.

При девойките с отклоняващо се поведение идеалният Аз-образ включва преди всичко качествата трудолюбие, физическо здраве, чувство за хумор, амбициозност, отговорност, интелигентност, любознателност и др. Тази оценка потвърждава наблюденията, че повечето от девойките в тази група са ориентирани към учебен и производителен труд, желаят да продължат образованието си (някои дори във ВУЗ) и по-лесно се включват в колектива. Социалнопсихичните деформации при тях не се толкова значителни както при юношите и са свързани главно с нарушение на моралните задръжки, отношенията в семейството и общуването. Поради това и перспективите на превъзпитателната работа с тях са по-благоприятни.

Таблица 2

Коефициент на корелация (K_S) между оценките на Аз-образа

Отношения	Група „К“	Група „Е“
Ю — Д (Аз-реално)	0.667	0.285
Ю — Д (Аз-идеално)	0.935	0.419
Аз-реално — Аз-идеално (Ю)	0.340	0.653
Аз-реално — Аз-идеално (Д)	0.564	0.554
Ю („К“) — Ю („Е“) при Аз-реално		0.355
Д („К“) — Д („Е“) при Аз-реално		0.462
Ю („К“) — Ю („Е“) при Аз-идеално		0.321
Д („К“) — Д („Е“) при Аз-идеално		0.484

Коефициентите са статистически значими на равнище 0,001, а буквите „Ю“ и „Д“ означават „юноши“ и „девойки“.

Посочените в табл. 2 рангови корелации между различните измерения на Аз-профила позволяват да се осъществи и по-широк анализ на самооценката при изследваните от двете групи. Очевидно е например, че Аз-идеалният профил в контролната група съвпада при юношите и девойките, което е резултат от обучението и възпитанието в училище и на адекватната оценка на социалните изисквания. В експерименталната група коефициентът на Спирмън сочи по-голямо различие между ценностните ориентации на девойките и юношите, дължащо се спред нас на сравнително високите интелектуални възможности на девойките, на тяхната готовност за обучение и образование и на съхранените им отношения в семейството.

Отношенията между реалната и идеалната оценка разкрива динамиката на избора и пренасочването към значими личностни качества. В група К корелацията между оценките сочи несъществена връзка Аз-реално — Аз-идеално, а високата степен на корелация в група Е свидетелства за сходство между тези два аспекта на личностния профил. От това следва, че девиантните лица не са склонни да се променят в положителен смисъл и са доволни от притежаваните личностни качества. Глобалното несъвпадение на избраните в двете групи идеални качества личи от корелационните коефициенти, посочени в табл. 2.

Отрицателната промяна в самооценката на девиантните лица, както показва резултатите от изследването, много често е свързана с висока агресивност, неадекватни морални норми, индивидуализъм (проявил се като нитрапертиност и автономност), вредни навици и привички, отрицателни поведенчески стереотипи и др. Наред с отрицателните условия на живот и общуване, посочените промени способстват за задълбочаване на социално-психичната деформация на подрастващите с отклонения в поведението.

ИЗВОДИ:

1. Количественият аспект на самооценката не разкрива значими различия между девиантните лица и учениците. За експерименталната група е типична адекватна актуална самооценка. Тук идеалната самооценка има високи стойности. Това явление свидетелства за наличието на мотивация за личностно израстване, социална адаптация и цялостна социализация.

2. Качественият аспект на самооценката сочи определени различия между лицата от двете групи. При девиантните се откроява ориентация към такива личностни качества, които имат предимно индивидуалистично, престижно съдържание и характер. Избраните качества в актуалната и особено в идеалната самооценка до голяма степен мотивират поведението на подрастващите. Тяхното незначително социално значение и асоциална насоченост водят до задълбочаващо се отклоняване на поведението.

3. Като цяло самооценката при изследваните от двете групи вярно отразява личностната и социалната позиция на подрастващите. При девиантните промените в самооценката са свързани със започналите отрицателни промени в самата личност. Утвърждаването на неадекватна самооценка и ценностни ориентации води до задълбочаване на социално-психичната деформация на девиантните. Така нереалната самооценка се превръща в едно от условията за по-нататъшното отклоняване на поведението от социалноприетите норми и до прерастването му в асоциално и противообществено.

4. Състоянието на самооценката при девиантните лица сочи, че превъзпитателната работа с тях трябва да се насочи не толкова към количествената страна на самооценката, а към качествено то ѝ съдържание. Утвърждаването на социално положителни личностни качества на този етап от развитието на подрастващите е възможно, а за това би способствала ориентацията към положителни личностни качества и тяхното мотивиращо значение.

ЛИТЕРАТУРА

1. А н ц ъ ф е р о в а, Л. И. К психологии личности как развивающейся системы. — в кн.: Психология формирования и развития личности, М., 1981, с. 6. 2. К а р а з ъ о в, И. Готовност за агресия при непълнолетни с отклоняващо се поведение, Психология, 1986, № 6. 3. К л е с к и н о в, Ч., А. В е л и ч к о в, Локализация на контрола в индивидуалното поведение. Социологически проблеми, 1984, № 2. 4. П а с п а л а н о в, И. Профили на Аз-образа при деца с висока интелигентност от България, Англия и САЩ. Социологически проблеми, 1984, № 4. 5. R o t t e r, J. B. Generalized expectancies for internal versus external control of reinforcement. Psych. Monographs, 1966, 80 (1, Whole N 609).

CHANGES IN THE SELF-ASSESSMENT AT SOCIAL-PSYCHOLOGICAL DEFORMATIONS IN GROWING UP SUBJECTS

I. Karagyozev

The self-assessment is studied in subjects with deviant behaviour and pupils from the unified secondary polytechnical schools at the age of 14—18. Estimates of a number of personality qualities, components of the real and ideal Ego-profile were obtained. These results revealed in the deviant subjects the presence of adequate quantitative self-appraisal, but in the same time significant negative changes in the value orientation of the growing up, as well. A significant discrepancy between the real and especially between the ideal estimates for a number of personality qualities was outlined. These changes, as well as the absence of social control upon them, lifestyle and the whole social-psychological deformation of a great part of the growing up subjects with behavioural deviations are a serious prerequisite of anti social deeds and other asocial actions. The above mentioned peculiarities of the self-assessment could be used for reeducational and educational work with subjects of this category.

Педагогическа и възрастова психология

ОСОБЕНОСТИ НА ПСИХИЧЕСКОТО НАПРЕЖЕНИЕ В УЧЕБНАТА ДЕЙНОСТ

ЛЮДМИЛ КРЪСТЕВ

В последно време в психолого-педагогическите изследвания проблемът за психичните състояния в учебната дейност се наложи с голямата си актуалност (2, 3, 4, 5). Неговото изясняване е от изключително значение за педагогическата практика, тъй като психичните състояния оказват пряко влияние върху качеството и ефективността на учебно-възпитателния процес. В тази връзка твърде съвременно звучи възгледът на Н. Д. Левитов, според който проблемът за психическото напрежение трябва да заеме своето място не само в общата, но и във възрастовата и педагогическата психология. В тази посока беше реализирано и настоящото изследване.

В експеримента участваха 118 изследвани лица (ученици от IX и X клас и студенти от I курс). Състоянието психическо напрежение се изучаваше с помощта на физиологически и психологически методи. Използвахме методиката, предложена от Т. А. Немчин, която представлява комплексно изследване на промените в устойчивостта на вниманието, динамичния тремор, КГР и оценката на субективните преживявания със специално разработен въпросник (5, с. 27—31).¹

Промените в устойчивостта на вниманието бяха проследени с коректурна проба и буквен тест, като се отчитат броят на прегледаните знаци и количеството на допуснатите грешки. Кожното съпротивление се измерваше в килооми¹ и отразяваше равнището на активация на нервната система.

За изследване на динамичния тремор се използваше апаратът тремомер. Изследваният ученик трябваше да прокара металната показалка през отворите и извивките на специални изрязан панел, които са с различна степен на трудност. Изискваше се да не се допират стените на отворите и да се извършват всички операции за колкото е възможно по-малко време. Всяко докосване на показалката до металния панел се отчиташе за грешка от брояч на отделна скала. Времето за провеждане на опита се измерваше в секунди. Коефициентът на успешност (В) представлява отношението между количеството на допуснатите грешки и времето за провеждане на опита — прокарването на показалката през всички изрязани отворения (лабиринти). Посоченият критерий бе изчислен по формулата

$$B = T/p,$$

където: В — коефициент на успешност; p — брой на допуснатите грешки; Т — времето за провеждане на опита.

Провежданите експерименти са съчетани с наблюдения върху изследваните ученици и студенти в учебните часове и по време на семинарните занятия. Наблюденията бяха провеждани дълго време (една учебна година), като се използва предложената от Ю. М. Пратусевич карта за оценка на външната картина в реакциите на ученика при различни учебни ситуации (изпит, контролни работи). Наблюдаваше се поведението на ученика в учебните часове, при поставяне и изпълнение на учебните задачи, успехите и неуспехите в учебната работа (6).

РЕЗУЛТАТИ

Изследванията потвърждават напълно съществуването на три вида психическо напрежение (слабо, умерено и силно) при учениците и студентите в процеса на обучение. Получените резултати ни позволиха да установим някои закономерности в разитието на отделните степени на състоянието психическо напрежение в учебната дейност. Показателите за устойчивостта на вниманието не се промениха при слабо изразеното психическо напрежение. Не бяха забелязани съществени различия в сравнение с фоните изследвания, проведени при учениците и студентите. Устойчивостта на вниманието бе най-добра при умереното психическо напрежение. Тук броят на прегледаните зна-

¹Апаратът за измерване на кожното съпротивление е изработен в Институт за медицинска техника — София и предоставен за изпитание в Лабораторията по психология при ВПИ — Благоевград

ни бе най-голям, а допуснатите грешки сравнително малко. Разликите между получените стойности, характеризиращи устойчивостта на вниманието при слабата и умерената степен на психическото напрежение, са значими ($p < 0,05$).

Получените експериментални данни показват дезорганизиращо влияние на силно изразеното напрежение върху функциите на вниманието. Устойчивостта се понижава рязко в сравнение с демонстрираните резултати от първите две степени на изучаваното функционално състояние. Средните стойности, отразяващи изследвания показател, се отличават съществено от слабото и умереното психическо напрежение ($p < 0,01$).

Известно е, че треморът играе важна роля в общия комплекс от адаптационни процеси и отразява характера на енергетичната регулация на организма. Нормалният тремор (за разлика от патологичния, който се среща при редица психични заболявания) се разделя на два подтипа: статичен и динамичен. Статичният тремор съпровожда състоянието на покой и се регистрира в отсъствието на волеви движения. Динамичният тремор е един от най-важните показатели за координацията на движенията и за нормалната дейност на психомоторната система. Неговата висока чувствителност към измененията на функционалното състояние предоставя възможност за количествена и качествена оценка на пространствено-временната организация на движенията.

Коефициентът на успешност (В) на динамичния тремор е с най-ниски стойности при учениците и студентите с умерена степен на психическо напрежение. Това показва, че при тях има най-високо равнище на точност в двигателната координация и добра регулация на психомоторната сфера. Съществени различия при параметрите на динамичния тремор се наблюдават между групите изследвани, демонстриращи умерено изразено и силно психическо напрежение ($p < 0,01$). В третата степен на изучаваното състояние относително високите коефициенти на динамичния тремор показват нарушената координация на движенията и смущения в психомоторната система.

Промените в кожното съпротивление могат да се използват според нас като чувствителен физиологически показател, отразяващ появата и развитието на състоянието психическо напрежение. При неговата първа степен не се забелязва съществено отклонение от фоновете показатели. В състояние на умерено психическо напрежение се наблюдава тенденция към понижаване на измереното кожно съпротивление, което се дължи на засилената активация на нервните процеси. Силно изразеното психическо напрежение се характеризира с бързо и рязко спадане на кожното съпротивление. В сравнение с измерените фонови показатели в относително спокойно състояние разликите са твърде съществени ($p < 0,001$).

О Б С Ъ Ж Д А Н Е

Ще се опитаме да изясним някои закономерности в развитието и организацията на състоянието психическо напрежение в учебната дейност, като всички резултати е необходимо да бъдат интерпретирани от системни позиции (1). Това изискване предполага регистрираните изменения на всеки показател (физиологичен, психологичен) да не се разглеждат изолирано, сами за себе си, а да се търси тяхната определена насоченост, взаимовръзка и взаимна зависимост с останалите параметри, характеризиращи изследваното състояние като системна реакция на личността.

Получените експериментални данни показват, че при умереното психическо напрежение познавателните функции повишават съществено своята

продуктивност, като осигуряват не само адекватно отражение на сложната учебна ситуация, но и оптимална ефективност на учебната дейност. Ние предполагаем, че тези промени се дължат до голяма степен на повишените енергетични загуби и постепенно намаляване на вътрешните ресурси на организма. Повишеният енергиен разход е все още в допустимите граници, за разлика от силно изразеното психическо напрежение, където регулацията е неефективна. Общата насоченост на регистрираните физиологически параметри потвърждава нашето предположение. Например колебанията в кожното съпротивление са насочени към увеличаващата се активация на централната нервна система (7).

При състояние на силно напрежение в учебната дейност се влошават основните характеристики на познавателните психични процеси. Появяват се ясно изразени отрицателни емоционални преживявания, тревожност, чувство за физически и психически дискомфорт. Динамичният тремор се увеличава съществено, което довежда до несъгласуваност в двигателната координация. Бързото спадане на кожното съпротивление свидетелства за прекомерна активност на нервната система, излизаща извън границите на оптималното равнище.

В първата степен на изследваното функционално състояние енергетичните загуби на организма не се повишават, ефективността на учебната дейност е на ниско равнище. Ученикът не отговаря на повишените изисквания към него и не решава успешно предложените учебни задачи. Формалното участие в учебната работа вероятно се дължи на отрицателното отношение към учебните действия и липса на формирана мотивация за учене. Познавателната активност е с ясно изразена отрицателна насоченост.

За умереното психическо напрежение е свойствена високата ефективност на учебната дейност. Наблюдаваните промени в енергорегулацията показват, че изтощаването на вътрешните ресурси на организма не превишава допустимите граници. Личностната регулация е насочена към постигане на поставените цели и успешно преодоляване на по-трудната учебна ситуация. Учениците с умерено психическо напрежение имат положително отношение към ученето, ясно изразени учебно-познавателни мотиви и интереси. Повишената готовност за действие в по-сложна проблемна ситуация се обуславя от промената адекватна оценка и самооценка и липсата на отрицателни емоционални преживявания.

Учениците и студентите в състояние на силно изразено психическо напрежение „плащат най-висока цена“ за извършените от тях учебни действия. Големите енергетични загуби на организма бързо изтощават вътрешните ресурси, довеждат до спадане на адаптационните резерви и до развитие на декомпенсационни форми на регулация. Ниската степен в ефективността на учебната дейност се обуславя от редица фактори. Например посочените нарушения в динамичния тремор довеждат до дискоординация в двигателната система. Бързото спадане на кожното съпротивление отразява прекомерната активация на нервната система. Изследваните ученици в силно изразено състояние на психическо напрежение показват понижаване на функциите при всички познавателни психични процеси. Използваните стратегии на поведение са неоптимални. Отражението на реалната учебна ситуация е неадекватно, което обуславя и създаването на неефективни програми за изпълнение на поставените учебни задачи.

При определени психолого-педагогически условия в учебната дейност у учениците се активизират две основни равнища на адаптивната система: енергетично и информационно. Водещата роля принадлежи на информационното равнище. Ефективността и надеждността на учебната дейност на ученика в състояние на психическо напрежение се определя от взаимоотношенията между посочените равнища на регулация с техните корелационни и субординационни зависимости.

Информацията за дадената конкретна учебна ситуация се приема през анализаторната система на сензорно-перцептивно равнище. У ученика се формира предварителна оценка за сложността на учебната ситуация, включваща миналия опит, мотивацията, степента на трудност на учебните задачи, възможните последици от бъдещия успех или неуспех. В този процес на аферентен синтез се създават диспозициите на ученика, неговото отношение към учебните задачи и цели, програмира се очакваният резултат и се определят възможните стратегии на поведение.

Необходим резултат е създаването на единна адаптивна система на личността, в която са включени всички равнища на регулация. В тази открита система непрестанно постъпва информация за промените в учебната ситуация, върху основата на която се извършва корекция в активността на отделните подсистеми. Определеният обмен на информация създава условия и поддържа активността в отделните равнища на регулация и на цялата система в продължение на значителен период. В този смисъл формирането на състоянието психическо напрежение в учебната дейност и неговата степен на развитие се определят не само от големината и сложността на предявените учебни изисквания, но и от съотношението между възможностите на адаптивната система на ученика и неговите висши психични равнища на саморегулация.

ИЗВОДИ:

1. Състоянието психическо напрежение се проявява в три разновидности при учащите се в процеса на обучение, които се различават по своите психологически параметри и оказват съществено влияние върху ефективността на учебната дейност.

2. Развитие на силно психическо напрежение довежда до дезорганизация на психичната дейност и неадекватно отражение на сложната учебна ситуация.

3. Слабото психическо напрежение създава условия за неефективна организация на учебната дейност.

4. При състоянието на умерено напрежение се повишава психическата активност на учениците и се осигурява реална възможност за оптимална ефективност и продуктивност на учебната дейност.

ЛИТЕРАТУРА

1. Анохин, П. К. Системные механизмы высшей нервной деятельности. М., 1979.
2. Левитов, А. Д. О психических состояниях человека. М., 1964.
3. Левитов, А. Д. Психологическое состояние учащихся на уроке. В сб. Вопросы психологии личности, под ред. Е. И. Игнатъева, М., 1960.
4. Наенко, Н. И. Психическая напряженность. М., 1976.
5. Немчин, Т. А. Состояние нервно-психического напряжения. Ленинград, 1983.
6. Пратусевич, Ю. М. Умственное утомление школьника. М., 1964.
7. Fraisse, P., Bloch, V. Activité psychogalvanique et rapidité dans une épreuve sensori-motrice complexe. Acta Psychologica, Amsterdam, 1957, No 13.

L. Krustev

An experimental investigation on the psychic tension during school studies established in pupils three types of such states (strong, weak and moderate tension) which have a substantial influence upon the effectivity of the process of education. The development of a strong psychic tension leads to desorganization of the psychic activity and inadequate reflection of the complicated study situation. The weak psychic tension creates conditions for an ineffective organization of the study activity. At state of moderate tension the psychic activity of pupils increases and ensures an optimal effectivity and productivity of the study activities.

СОЦИАЛНИТЕ СТЕРЕОТИПИ ЗА СТРАШНОТО В ДЕТСКИТЕ РИСУНКИ

ЕВДОКИЯ ХРИСТОВА

Представите на децата за страшното могат да бъдат разглеждани като когнитивен компонент на емоционалното преживяване на страха и като отражение на изработените в конкретната културна среда социални стереотипи за страшното. Първият аспект е представен в когнитивното направление в психологията, докато вторият се изследва преди всичко в контекста на социологичните и социално-психологичните модели на поведението.

Основната теоретична предпоставка на когнитивния подход е, че нашето знание определя дали ние емоционално ще реагираме и точно какъв вид преживяване ще бъде това. В този смисъл емоцията се разглежда: като преценка в смисъл на приемане или отхвърляне, харесване или нехаресване (С. Г. Jung, 1959); като резултат от преценката на нещо, което е добро или лошо за мен тук и сега (М. В. Arnold, 1970); като преценка, която образува нашия свят, нашата сюрреалност (осезаема реалност) и това, което е обект на стремежите на този свят (R. C. Solomon, 1976).

В съветската психология този подход намира отражение в опитите да бъде определена предметната отнесеност на емоциите. Те се разглеждат като единство от два момента: отразено съдържание и емоционално преживяване (В. К. Вилюнас, 1976), а емоция, която е лишена от когнитивен компонент, се дефинира като интерорецептивно сензорно образуване (Л. М. Веккер, 1981).

Изследването на когнитивния компонент на страха изисква да бъде приложен общоописателен подход, който да представи „образа на страшното“, да очертае предметното съдържание на сферите, които са максимално доближени до субекта и които застрашават неговото съществуване. Представата за страха винаги включва специфична действителност: отразява определени обекти, отношения, свойства, които ръководят преживяването. Светът се открива за субекта по един „отрицателен“ начин. Този начин е силно повлиян от социалната оценка на това, което е „лошо“, което заплашва социалната структура и пряко отделния човек, неговите жизнени ценности за дадено

време и дадено място. В този смисъл представата за страшното се детерминира от съществуващите в конкретната културна среда стереотипи, формирани на основата на традициите, историческия опит и социалната практика. Под стереотип в настоящата работа се разбира схематичен, стандартизиран образ на социални обекти, който е емоционално оцветен и устойчив (В. А. Ядов, 1970). Социалните стереотипи могат да бъдат: един изразителен елемент, чрез който дадена култура ще се разпознава; отражение на социалната структура на обществото, на неговите основни конфликти и на съществуващото напрежение; модели на очакваното поведение от отделната личност, на най-честите чувства в реалния живот и т.н.

Ако конкретизираме тези общи характеристики по отношение на стереотипите за страшното, може да се предположи, че всяка култура и субкултура създава своя специфична картина, която пряко отразява: ситуациите, които застрашават запазването на структурата на обществото и на неговите ценности; формите на конфликт и средствата за неговото изразяване; моделите на поведение, което води до страхови ситуации и т.н. Честотата на използването на дадени стереотипи може да бъде разглеждана като индикатор на съществуващото напрежение.

Усвояването на стереотипите за страшното е сложен процес, който е включен в общия процес на социализацията на детето. Начинът, по който в индивидуалните представи се вплитат картини от всекидневието, разговори, интериорът на средата, образци, които се представят в книги, филми и телевизионни предавания, до голяма степен се определя от това, което е социално значимо в непосредствената предметна дейност на детето и в съществуващата социална практика. Самото въвеждане на социалните стереотипи в индивидуалните представи ще носи своите специфични възрастови особености.

В едно конкретно изследване на деца от начална училищна възраст представата им за най-страшното беше анализирана от гледна точка на предметното ѝ съдържание и предпочитаните източници на информация, чрез които се усвоява това съдържание.

За тази възраст е характерно особено интензивно развитие на основните езикови умения (четенето и писането). Много оценъчни реакции са усвоени и вербализирани. Децата имат солиден социален опит за постигане на себе си в света, в който живеят, чрез средствата на придобитото знание, ценности и норми. Очакваше се определена зависимост между училищния клас, от една страна, и доминиращите стереотипи и източниците на информация, от друга, а именно:

- с възрастта да се променя съдържанието на доминиращите стереотипи;
- с възрастта да нараства ролята на телевизията, киното, литературата във формирането на представата на децата за най-страшното.

М Е Т О Д

Бяха изследвани 406 деца от гр. София, Белоградчик, Видин, Бургас и с. Житарово, Бургаски окръг, през април—май 1984 г. (I клас — 129 деца,

¹В изследването беше включена само част от представителната за страната извадка по темата: „Социално-психологическите условия за развитието на децата от I—III клас“ с ръководител проф. Л. Десев.

II клас — 140 деца и III клас — 137 деца)². Конкретната задача се състоеше в това да нарисуват най-страшното, което са преживели, за което са им разказвали, за което са чели или което са гледали.

Децата рисуваха в рамките на един учебен час, а след завършване на рисунките от тях се искаше на обратната страна на листа да запишат името си, класа си и дали това, което са изобразили, е лично преживяно, прочетено (къде), разказано (от кого?) или гледано по телевизията, на кино и т.н. Изборът на тази задача имаше няколко основания:

— детските рисунки от този период отразяват доминиращата културна насоченост в обществото, опитите на децата да оценяват действителността, като подражават в оценките си на възрастните;

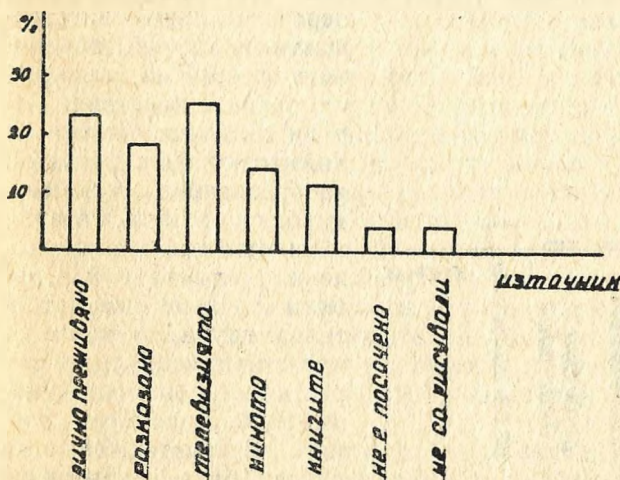
— овладяването на рисуването от детето представлява вид знакова дейност и в спецификата на детските рисунки се отразяват: особеностите на перцептивните действия, характерът на прилаганите зрителни образци, особеностите на създадените графически образи, опитът за действие с предметите, значимостта на една или друга предметна ситуация (В. С. Мухина, 1981);

— формулирането на задачата „Нарисувай най-страшното. . .“ ориентира децата преди всичко към общоприетите, типичните за културната среда стереотипи за оценка на ситуации, поведение и обекти, които заплашват човека в неговите основни ценности.

Анализът на рисунките беше извършен на основа на доминиращите теми и източниците на информация, чрез които детето усвоява социалните стереотипи за страшното.

Обработката на данните беше ориентирана към: общите разпределения на рисунките в зависимост от източниците на информация за цялата извадка и за различните училищни класове; и общото разпределение на рисунките в зависимост от съдържанието им за цялата извадка и за изследваните училищни класове. Зависимостта между отделните променливи се проверяваше чрез χ^2 .

ОБСЪЖДАНЕ НА РЕЗУЛТАТИТЕ



Фиг. 1. Разпределение на децата в зависимост от източника на информация

По темата бяха получени 389 рисунки или 95,81% от децата представиха своето разбиране за значението на най-страшното. Както може да се види от фиг. 1, най-често посочваният източник на информация, който оформя тази

²В I, II и III клас бяха включени паралелки на деца, започнали училище на 6 и 7-годишна възраст, поради което основна единица за сравняване беше „училищната възраст (класа)“

представа, е телевизията, на второ място — преживяното лично от детето и на трето — разказите на „значимите“ за детето възрастни. Ако обобщим тези данни се вижда, че за 40,88% от децата непосредствената среда, лично преживяното и общуването с възрастните доминират в оформянето на стереотипите за страшното, докато за 51,23% доминират образците, разпространявани от телевизията, киното и литературата. Наблюдава се известна динамика по отношение на ориентацията към различните източници в зависимост от училищния клас (табл. 1). Намалява броят на рисунките от I към III клас, в

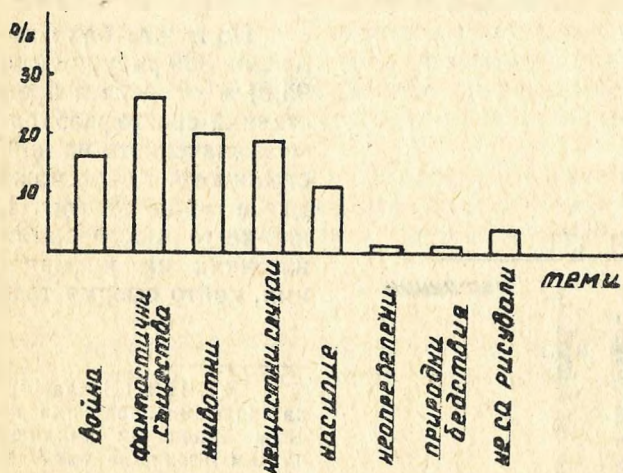
Т а б л и ц а 1

Разпределение на децата в зависимост от източника на информация и училищния клас

Тип източник	К л а с			Общо
	I	II	III	
Лично преживяно и разказано	62	60	44	116
Телевизията	30	25	48	103
Киното	6	25	28	59
Книгите	11	23	12	46
Непосочил и не рисуваха	20	7	5	32
Общо	129	140	137	406

които децата сочат като източник на информация значимия партньор и лично преживяното и нараства броят на рисунките от I към III клас, в които се посочват телевизията и киното. Съществува статистически значима зависимост между училищния клас и източника на информация ($\chi^2=44,74$ при $\chi^2_{кр}=26,10$ за $f=8$ и $\alpha<0,001$). Тази зависимост се дължи преди всичко на относително по-голямата честота на рисунките в III класове, в които се сочи телевизията; по-малкия брой рисунки в I класове, в които се посочва киното и нарастване на техния брой в III класове; на децата от I класове, които не посочват източника или не представят рисунки по тази тема.

Темите, чрез които децата представяха най-страшното, са: войната, фантастичните и приказните персонажи, животните, нещастните случаи, различните форми на насилие, природните бедствия.



Поради голямата честота, с която се срещаха рисунки, изобразяващи бой, бомбардировка, ракети, военни самолети, космическо сражение, атомна бомба, те бяха отделени в самостоятелна група, в която се представят социалните стереотипи на масовото унищожение и насилие — войната. В темата „нещастни случаи“ бяха обединени рисунките, представящи удавени, опасност от удавяне,

Фиг. 2. Разпределение на децата в зависимост от съдържанието на рисунките им

смърт, тежко нараняване, транспортна катастрофа, пожар, болест. Към групата „насилие“ бяха обобщени подтемите: убийство, измъчване, крадци и кражби, преследване, побой. Най-честите фантастични и приказни персонажи бяха: чудовищата от филмите („Свърхчудовище“, „Годзилата“ и др.), духове, призраци, Ламята от приказката „Тримата братя и златната ябълка“ и др.

Както може да се види от фиг. 2, значението на най-страшното се представя най-често чрез фантастични същества, на второ място са животните (змии, „зло“ куче), на трето място са нещастните случаи, на четвърто — войната и на пето — насилието. Изменя се доминиращото съдържание на рисунките в зависимост от училищния клас (табл. 2). Констатирана беше стати-

Т а б л и ц а 2

Разпределение на децата в зависимост от съдържанието на рисунките им и училищния клас

Т е м и	К л а с			Общо
	I	II	III	
Война, насилие	31	26	56	113
Фантастични същества	24	48	35	107
Животни	41	26	16	83
Нещастни случаи	18	36	22	76
Други	15	4	8	27
Общо	129	140	137	406

стически значима зависимост ($\chi^2=44,88$ при $\chi^2_{кр}=26,10$ за $f=8$ и $\alpha=0,001$) между тези фактори (училищен клас и тип съдържание), като значимостта се дължи преди всичко на: по-големия брой рисунки в III класове, в които страшното се изобразява като война или насилие; по-големия брой рисунки в I класове, в които се представят животни и значителното намаляване на такъв тип рисунки в III класове.

Допълнителен анализ беше направен на рисунките, в които се сочеше телевизията като източник на информация. Беше констатирано, че за 62,14% от тези деца най-страшното са войната и различните форми на насилие, за 19,42% — фантастичните и приказните същества, за 11,65% — нещастните случаи и за 5,82% — животните. Тези данни поставят въпроса за последиците от гледането на телевизионни предавания върху личността и поведението на детето. Възможно ли е гледането на насилие да прави децата по-малко агресивни (катарзисен ефект), или ги учи да бъдат по-агресивни (ефект на моделиране)? От различните автори се дават различни отговори (D. Vugne & K. Kelley, 1981). Предполага се съществуването на трети фактор, който свързва гледането на насилие с агресивното поведение. Посочва се, че децата, които гледат такъв тип телевизионни предавания заедно с възрастен, който дава негативна оценка на насилието, са в по-благоприятна среда от децата, които гледат тези предавания без родителите си. Въпреки ограниченията, които внася присъствието на възрастните, общите последици от гледането на насилие са, че аудиторията става нечувствителна към агресията и различните форми на насилие.

Анализът на рисунките показва, че значението, което децата влагат в „най-страшното“, е изменяща се величина както по отношение на конкретните социални стереотипи, които се използват, така и по отношение на източниците на информация, които предават и съдействат за формирането на тези стереотипи.

За децата от I—III клас най-силно въздействие имат: лично преживяното, общуването със „значимия“ партньор и телевизията, като влиянието на телевизията се увеличава с възрастта. В рисунките се отразяват изработените и утвърдените за съвременната ни култура стереотипи за страшното: войната като масово насилие, различните форми на персонално насилие, фантастичните същества, животните, нещастните случаи. Усвояването на тези стереотипи и тяхното влияние върху поведението на децата ще се определя от конкретната предметна дейност, в която е включено детето, и от съществуващата социална практика.

ЛИТЕРАТУРА

1. Веккер, Л. М. Познавательные процессы, Л., Изд. Ленинградского у-та, т. 3, 1981, 68—69.
2. Вилюнас, В. К. Психология эмоциональных явлений, М., 1976, 43.
3. Мухина, В. С. Изобразительная деятельность ребенка как форма усвоения социального опыта. М., Педагогика, 1981.
4. Ядов, В. А. Социальные стереотипы, Философская энциклопедия, М., Изд. Сов. энциклопедия, т. 5, с. 134.
5. Arnold, M. B. (ed). Feelings and emotions, N. Y. Academic Press, 1970.
6. Бурне, Д. § К. Kelley. An introduction to personality. N. Y. Prentice Hall. 1981, 393—399.
7. Jung, G. C. The Basic writings of C. G. Jung, N. Y. Modern Library, 1959.
8. Solomon, R. C. The Passions, N. Y., Doublday, 1976, 187.

SOCIAL STEREOTYPES OF THE FEARFUL IN CHILDREN'S DROWINGS

E. Christova

A study of children's drawings was done, evaluating dominant factors, which form the child's image of the fearful. Social stereotypes determinating the content of this image are evaluated.

Content analysis of children's drawings shows that „the most fearful“ is a changing factor, concerning the social stereotypes and sources of information wich build them.

The strongest factor which influence building of the image of „the most fearful“ are: personal experience, contacts with „meaningfull“ partner and television. The role of TV increases in respect of the age.

In children's drawings which were studied, well established social stereotypes are depicted: war as mass violence, different types of individual violence, fantastic creatures, animals, accidents. The adoption of these stereotypes and their influence upon child's behavior is determined by its activity and by its social engagement.

ДОМИНИРАЩИ МОТИВИ НА СОЦИАЛНО ПОВЕДЕНИЕ У АФГАНИСТАНСКИ И БЪЛГАРСКИ СТУДЕНТИ

НАСИМА Р. ДУРАНИ — Афганистан

Интересът към мотивите на човешкото поведение се дължи не само на природата на това психично явление, но и на стремежа чрез тяхното изучаване да се намерят начини и механизми за регулиране на поведението на личността.

Психологическите особености на мотивите не могат да бъдат разбрани извън дейността. Съгласно А. Н. Леонтиев „Мотивът придава определена насоченост на дейността. Личността и нейните психически свойства са едновременно и предпоставка, и резултат от дейността. Психическият облик на личността се определя от нейното реално битие и се формира във и чрез конкретната дейност (1).

Основният въпрос, който си поставяме в рамките на настоящото изследване, се отнася до видимите различия в поведението на хората, принадлежащи към социална среда със специфичен национален културен профил. С оглед на това се насочихме към сравнително изследване на доминиращите мотиви на социално поведение у студенти от две страни с различно географско положение и преди всичко с различни икономически, политически и културни условия на живот.

От всички фактори и явления, които определят характера на поведение на личността, сме подбрали само онези фактори, които имат значение за професионалната реализация на студентите (бъдещи учители). Целта е да се установят доминиращите мотиви за социално поведение на студентите, като се разкрият силата и особеността на три типа мотиви: лични, колективистични и делови. Ще проследим влиянието на няколко фактора върху тенденцията на проявление на тези мотиви у афганистанските и българските студенти. За определяне ролята на обучението във ВУЗ върху доминиращия тип мотиви на поведение сме изследвали студенти от I и II курс на педагогически институти, а за изясняване ролята на местожиенето върху доминиращия мотив на поведение са изследвани студенти от столицата на всяка страна и по един провинциален град.

Насочихме се към изследване и на мотивите за постижение, като един от важните аспекти на мотивационната сфера на личността. Опитвахме се да установим и зависимостите, които съществуват между трите основни типа мотиви на поведение (лични, колективистични и делови) и равнището на мотивацията за постижение у афганистански и български студенти.

Работните хипотези, от които изхождаме, са следните:

— при изследваните студенти съществуват като относително самостоятелни три типа мотиви — лични, колективистични и делови;

— колективистичният мотив е относително по-силен в сравнение с другите;

— между студентите от I и II курс (за обяснение ролята на обучение във ВУЗ) има съществена разлика по отношение на доминиращия мотив върху тяхното поведение;

— начинът на живот, по-високата културна среда и т.н. на студентите от столицата оказват по-силно въздействие върху развитието на колективистичните мотиви на поведение;

— мотивите на социално поведение при студентите от четирите града не се различават съществено.

МЕТОДИКА

За постигането на поставената цел са приложени два типа психически тестове, коректурни таблици (КТ) и мотиви за постижение (МП)

Тестът КТ се използва, за да се установи относителната сила на мотивите на социално поведение. Прилагането на тази методика предполага серия опити, при която се зачертават само определен тип елементи от КТ (например

кръгчета с отвор нагоре и надолу) при съответната мотивация на дейността (лична, колективистична и делова).

Първата серия опити се прави, за да се установят индивидуалните различия в работоспособността на студентите. Тя служи за контрол и същевременно за разкриване относителната сила на деловата насоченост, при която доминира мотивът на процеса на дейността. При тази серия опити изследваните лица работят без каквато и да било социално насочена инструкция.

При втората серия опити инструкцията е социално (лично) насочена. Тъй като тук се цели да се разкрие силата на мотива за личен успех на студентите, тя е организирана във вид на състезание за индивидуално първенство, което предполага доближаване на лабораторния експеримент до естествения.

При третата серия опити се разкрива относителната сила на мотивите за личен успех на студентите. Тази серия също е организирана във вид на състезание, но за колективно първенство, което също предполага доближаване на лабораторния експеримент до формата на естествения.

Другият използван в проучването тест е известен като тест за мотив на постижение (МП). Чрез него може да се установи относителната сила на един специфичен мотив на човешкото поведение, който вероятно корелира положително с деловата насоченост на личността.

За място на проучването са избрани педагогическите институти от две страни (ДРА, НРБ) в рамките на двете столици (Кабул и София) и два провинциални града (Мазаршариф и Благоевград). Изследването е осъществено с участието на студенти от I курс (новопостъпили в института) и от II курс. При всеки курс от всеки град са анкетираны по 40 души. Общият брой на изследваните лица е 320 от четирите града на двете страни.

Експерименталните резултати са обработени с помощта на подходящи статистически измерители (за средно равнище, разсейване и стохастични грешки на оценка) и със статистическо-математически методи (F- и t- критерий) за проверка на формулираните хипотези.

АНАЛИЗ НА РЕЗУЛТАТИТЕ ОТ ТЕСТА КОРЕКТУРНИ ТАБЛИЦИ (КТ)

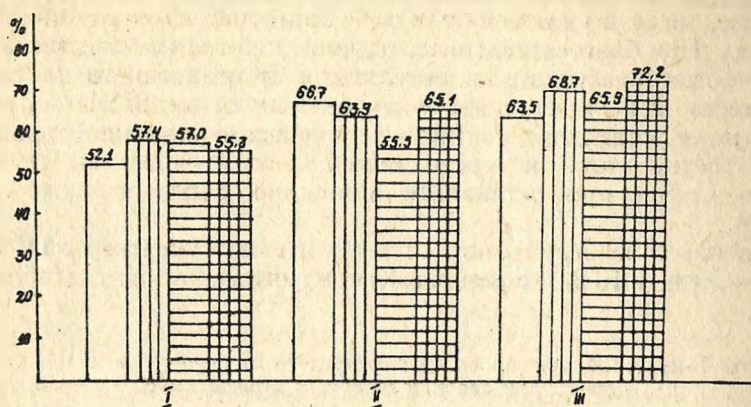
Данните от сравнението на резултатите от трите серии опити с теста (КТ) за диагностициране силата на трите типа мотиви, получени за студентите първокурсници в ПИДНУ — София, ВПИ — Благоевград, ВПИ — Кабул и ВПИ — Мазаршариф, свидетелстват за съществено различие между дело-

Т а б л и ц а 1

Стойности на F-критерия при сравняване на резултатите от сериите опити при работа с теста коректурни таблици между различни серии опити

Град	Курс	I и II	I и III	II и III
		F-критерий	F-критерий	F-критерий
София	I	24,81	22,14	0,76
	II	6,11	11,79	0,93
Благоевград	I	5,18	2,00	0,75
	II	35,66	12,41	6,00
Кабул	I	3,93	6,39	0,30
	II	5,37	9,57	0,60
Мазаршариф	I	3,01	10,81	2,41
	II	1,16	1,08	0,01

вия и личния мотив (ДМ и ЛМ) — първи и втори опит, както и между деловия и колективистичния мотив (ДМ и КМ) — първи и трети опит. Стойностите на F-критерия са статистически значими при $p=0,01$ (табл. 1 и фиг. 1). При сравнението обаче на данните от личния и колективистичния мотив (ЛМ и КМ) само при студентите-първокурсници от ВПИ—Мазаршариф се получа-

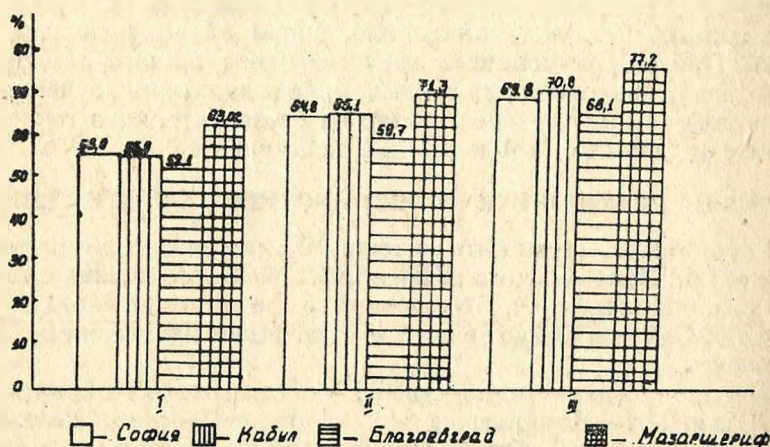


Фиг. 1. Сравнение между трите серии опити при работа с теста коректурни таблици у студентите-първокурсници

ват статистически значими различия при $p=0,01$, а при студентите от другите градове различие е статистически незначимо.

По аналогичен начин сме анализирали и експерименталните данни за студентите-второкурсници при работа с теста КТ.

Резултатите от сравнението на трите серии опити с теста КТ, получени за студентите от II курс от ПИДНУ—София, ВПИ—Благоевград и ВПИ—Кабул (табл. 1 и фиг. 2) показват съществено различие при $p=0,01$ по отношение



Фиг. 2. Сравнение между трите серии опити при работа с теста коректурни таблици при студенти-второкурсници

влиянието на ДМ и ЛМ (първи и втори опит), както и ДМ и КМ (първи и трети опит). Стойностите на F-критерия са по-големи от табличните стойности. Най-голям е относителния дял на КМ. Тези резултати отвърждават формулираната хипотеза, че КМ е доминиращ мотив при поведението на тези студенти. При сравняването обаче на данните от ЛМ и КМ (втори и трети опит) различието е статистически несъществено за студентите-второкурсници от София и Кабул, но за студентите от ВПИ—Благоевград при $p=0,01$ е съществено значимо. При благоевградските студенти най-голяма действена сила има КМ. Обаче при обработката на резултатите от сравнението на трите серии опити с теста КТ за студентите-второкурсници от ВПИ—Мазаршариф (табл. 2) не се установява статистически значимо различие (първи и втори, първи и трети, втори и трети опит). С изключение на студентите от I курс—София, при останалите най-силно върху тяхното поведение влияе КМ.

Сравнението на резултатите от работата на студентите в I и II курс от ПИДНУ—София и ВПИ—Благоевград при трите серии опити (табл. 2) говори

Таблица 2

Стойности на F-критерий при сравняване резултати от серия опити при работа с теста коректурни таблици между отделните курсове

Град	Курс	I F-критерий	II F-критерий	III F-критерий
София	I	6.08	24.76	13.97
	II			
Благоевград	I	44.47	2.42	3.05
	II			
Кабул	I	0.89	1.50	2.11
	II			
Мазаршариф	I	0.63	0.02	2.12
	II			

за статистически значимо различие между тях при $p=0,01$. При студентите-второкурсници от София доминира КМ, а при първокурсниците от същия град—ЛМ. При второкурсниците нараства относителният дял на ДМ. Резултатите дават възможност да заключим, че годината на обучение във ВУЗ е оказала влияние върху поведението на студентите, като тенденцията на изменение е от ЛМ към КМ и ДМ на поведението.

АНАЛИЗ НА РЕЗУЛТАТИТЕ ОТ ТЕСТА МОТИВИ ЗА ПОСТИЖЕНИЕ (МП)

При сравняване на данните от теста МП, получени при студентите от I и II курс от ПИДНУ—София и ВПИ—Кабул, не се установява статистически значимо различие (табл. 3). Това означава, че едногодишното обучение на студентите от София и Кабул не води до съществени изменения в мотивацията за постижения.

Сравнението на данните за теста МП у студентите от I и II курс във ВПИ—Благоевград и ВПИ—Мазаршариф показва статистически съществено различие при $p=0,01$ (табл. 3). Относителният дял на МП при студентите-първокурсници от Благоевград е по-силен в сравнение със студентите второкурсници от Мазаршариф.

Стойности на F и t-критерий при сравняване на резултатите от работа с теста
мотиви за постижение между курсовете

Град	Курс	Мотиви за постижение	
		F-критерий	t-критерий
София	I II	1,52	1,23
Благоевград	I II	3,45	1,86
Кабул	I II	0,1457	0,38
Мазаршариф	I II	2,37	1,54

Съпоставянето на резултатите от теста МП за студентите от I и II курс на четирите града показва, че обучението в институтите влияе само върху МП на студентите от провинцията в Афганистан, а у българските студенти води към намаляване относителния дял на МП.

Сравняването на резултатите от теста МП при студентите от I курс в София и Благоевград не сочи статистически значимо различие, т.е. студентите от двата града проявяват еднакво отношение към възложената задача (табл. 4). При второкурсниците от същите градове има съществено различие между МП у студентите от двата града — при студентите от София този мотив е посилен, отколкото от Благоевград.

При сравняване резултатите от работа с теста МП със студенти от I курс на ВПИ—Кабул и ВПИ—Мазаршариф, а така също за студенти-второкурсници от тези два града (табл. 4) не се установява значимо различие по

Таблица 4

Стойности на F и t-критерий при сравняване на резултатите от работата с теста мотиви за постижение между различни градове в рамките на всяка от страните (I и II курс)

Градове	Курс	Мотиви за постижение	
		F-критерий	t-критерий
София и	I	0,41	0,64
Благоевград	II	6,50	2,55
Кабул и	I	0,63	0,79
Мазаршариф	II	1,10	1,05

отношение на МП при студентите във ВУЗ в столицата и в провинцията.

В резултатите от работата с теста МП за студентите от I курс на двете столици и двата провинциални града няма значима разлика между мотивите за постижение (табл. 5). Същото се установява и в резултатите на второкурсниците от двете столици. При сравняването обаче на резултатите от теста на студентите от провинциалните градове се наблюдава статистически значимо различие (табл. 5). В това отношение студентите от II курс — Мазаршариф имат по-голям относителен дял на МП.

Стойности на F и t-критерий при сравняване на резултати от работата на студенти от I курс с теста мотиви за постижение в двете столици и в двата провинциални града

Градове	Курс	Мотиви за постижение	
		F-критерий	t-критерий
София и Кабул	I	1,17	1,08
Влаговград и Мазаршариф	II	0,28	0,53
	I	0,09	0,29
	II	9,16	3,03

ИЗВОДИ:

1. Доминиращият мотив в социалното поведение у изследваните групи студенти е мотивът за колективен успех. Той е относително най-силен при студентите от двете страни.

2. Въпреки различията, свързани с местоживеенето, студентите от столицата и провинцията имат еднакви мотиви на социално поведение. Различията между тях статистически са незначими за афганистанските студенти, но за българските групи — значими.

3. Резултатите, получени чрез теста мотиви за постижение, подкрепят резултатите от деловия мотив на теста коректурни таблици. Това свидетелства за относителна стабилност на получените резултати и за надеждност на приложените методи.

4. Начинът на живот и специфичната социална среда в столицата и провинцията влияят по различен начин върху мотивите на поведение у афганистанските и българските студенти.

ЛИТЕРАТУРА

- Благоев, Д. Кое е най-доброто поведение? Съч., т. 2, С., 1957. Афанасиев, В. Г. Системност и общество, С., 1981. Вечев, В., Аз и другите. Поведение и ценностна ориентация на личността, С., 1972. Десев, Л. Н., Крумов, К. Социална мотивация на поведение у учениците, Год. на СУ, т. 2, 1975. Десев, Л. Н. Психология на отношението в класа, С., 1969. Клаус и Ебнер. Основи на статистиката за психолози и педагози, С., 1971. Николов, Н. Н. Собственост, интереси и поведение. С., 1976. Николов, Л. Я. Мотиви на поведение и социални структури, С., 1974. Пирьов, Г. и Цанев, Ц., Експериментална психология, С., 1973. Стамболиев, С. Съвременни психологически идеи за мотивите и мотивацията, Нар. просвета, № 3, 1975. Цанков, Г. и др. Култура на поведението, Сборник, С. 1983. Асеев, В. Г. Мотивация поведения и формиране на личности, М., 1976. Бобнева, М. И. Социални норми и регулация на поведението, СССР, 1978. Божович, Л. И. Развитие на мотивите на учението у советските школьници, М. 1972. Божович, Л. И. Изучение на мотивациите на поведението на деца и подростъци, М. 1972. Леонтиев, Н. Доклад на XVIII конгрес на психолозите, М. 1968. Московичев, С. Г. Проблема на мотивацията в псих. изследванията, К., 1975. Якобсон, П. Психологическите проблеми на мотивацията, М., 1969. Еусенск, Н. Psychology, is about people. L., 1972. Maslow, A. Monography of motivation. New York, 1973. Енглич, А. Motivation. N.Y. 1969.

КЪСНИ НЕГАТИВНИ КОМПОНЕНТИ НА ЗРИТЕЛНИТЕ ПРЕДИЗВИКАНИ ПОТЕНЦИАЛИ И СЕМАНТИЧНА ВЕРБАЛНА ПРЕРАБОТКА

ЛЮДМИЛ МАВЛОВ, С. ПОПОВ

В съвременните психофизиологични изследвания се обръща особено внимание на късните компоненти на предизвиканите потенциали, чиито промени показват зависимост от решаването на определена умствена задача и психичното състояние на изследвания индивид. Те се обозначават като „потенциали, свързани със събитие“ (event-related potentials). Особено много изследвания са посветени на късната положителна вълна, която се проявява около 300 msec след началото на предизвикания потенциал и се означава като P_{300} или P_3 . И досега обаче природата и значението на „потенциалите, свързани със събития“ остава неизяснена и дискуссионна, като от различните автори се допускат и предлагат най-разнообразни хипотези и интерпретации.

През 1977 г. Г. С. Попов (13) съобщи, че при предаване на вербални стимули в слуховите предизвикани потенциали (СПП) се проявява закономерно един късен дълготраен негативен компонент между 300 и 600 msec, който отсъства при акустична стимулация с чисти тонове. След анализиране на изразеността на този негативен късен компонент („NLC“ — „Negative Late Component“) при семантично значими думи, при безсмислени фонемни съчетания (логатоми от типа „съгласна-гласна-съгласна“) и при задължително намиране на дума-асоциация. Попов и Мавлов (1978, 1979) предположиха, че той е свързан с неспецифична работна активация на мозъчния тонус и се проявява при затруднена преработка и забавяне на окончателното решение. По-късно същият NLC между 300 и 600 msec бе съобщен от Kutas и Hillyard (1980, в зрителни предизвикани потенциали (ЗПП) и бе наречен N400. Тези автори считат, че N400 е специфичен за наличието на семантично несъответствие на дадена дума от фразата. Такава интерпретация бе възприета и от други автори (Fishler et al 1983, Polich et al, 1981). Нещо повече, в други свои публикации Kutas и Hillyard (1982), Hillyard и Kutas (1983) твърдят, че при наличие в изречението на граматично неадекватна дума N400 не се проявява в ЗПП. От друга страна, ние проведохме едно изследване чрез ЗПП при условия напълно аналогични на тези при предишното ни изследване със СПП. Резултатите бяха също аналогични — NLC (N 400) се проявяваше по-ясно при затруднения за вземане на окончателно решение, а именно — по-слабо при познати значими думи, по-силно при безсмислени логатоми и най-силно при търсене на дума-асоциация. Резултатите ни дадоха основание да приемем за малко вероятна хипотезата, че N400 отразява специфична семантична преработка и да продължим да поддържаме становището си, че се дължи на неспецифична активация на мозъчния тонус по време на вербалната преработка (Мавлов и Попов, 1985).

В настоящото изследване върху ЗПП ние си поставихме за задача да проследим успоредно ефектите от семантични, граматични и фонематични несъответствия при стимулация с цели изречения.

МЕТОДИКА

Изследвани лица. Експерименталната програма бе изпълнена върху 7 здрави лица на възраст от 25 до 32 години.

Стимули. За стимулация бяха използвани цели изречения, както е в оригиналния метод на Kutas и Hillyard. Изреченията са съставени от 4—5 думи и се представят в случаен ред, като всяко едно от тях има 4 различни варианта: 1) напълно правилно изречение в семантично, граматично и фонематично отношение, 2) последната дума е семантично неадекватна, 3) последната дума е граматично неадекватна, 4) последната дума е с фонематични дефекти. Ето един пример:

1. Момчето облече нови дрехи.
2. Момчето облече нови орехи.
3. Момчето облече нови дреха.
4. Момчето облече нови дрохи.

Както се вижда, променената последна дума трябва да има същия брой букви и твърде сходен фонемнен състав. Освен това за сравнение бяха прилагани като стимули и изолирани трибуквени думи и безсмислени логатоми.

Апаратура и експериментални условия. ЕЕГ активност бе отвеждана от централни и окципитални полета (C_2 , O_2 , O_1 , O_2) към референтен електрод от двата мастоида, регистрирана и усилована на енцефалограф ALVAR RMTR при горна честотна граница 32 Hz и време — константа 0,3 сек. След A/D конверсия активността бе обработвана на лабораторен компютър PDP—12 за получаване на усреднени предизвикани потенциали и спектрален анализ.

За стимулация бе използва TV монитор, разположен на 1,20 м от изследваното лице, като полето на стимулация бе ограничено чрез маска през екрана в размерите на $10^{\circ}29'$. Стимулите бяха записани със създадените специално за тези експериментални изследвания управляващи програми на дискети, като за провеждане на стимулацията в необходимата последователност бе използван персонален компютър APPLE II. Тригериращият импулс, необходим за усредняването, бе получаван посредством създадения от нас метод за синхронизация при използване на сложни зрителни стимули (1). За създаване на константни условия по време на изследването и за поддържане на физическите параметри на стимулация на определено равнище за всички изследвани лица бе използвано конструираното от нас устройство за контрол на светлинната интензивност при зрителна стимулация (5).

Процедурата. Провеждана бе следната експериментална програма: 1) представяне на единични вербални стимули — трибуквени думи и логатоми с близки физически параметри, 2) представяне на блок от 40 изречения, от които 28 са напълно адекватни, а в 12 изречения последната дума е неадекватна семантично, граматично или фонематично, 3) представяне на блок от 63 изречения, от които само 1/3 са напълно адекватни, а 2/3 са със семантична, граматична или фонематична неадекватност на последната дума.

Думите, образуващи изречението, се появяват върху екрана последователно, като всяка се експонира за 280 м/сек, а интервалът между отделните думи е 1 сек. $\pm 10\%$. За да не се смесват отделните изречения, след последната

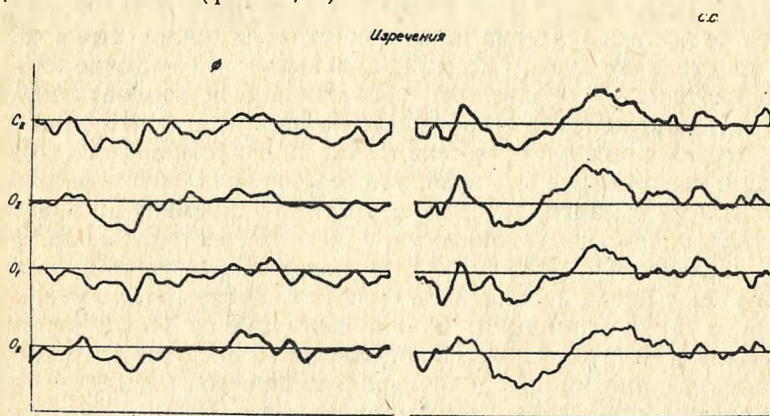
дума на всяко едно от тях се появява изображението ХХХ. За усредняване се вземат само последните думи от еднакви изречения, като се сумират 8 (или 12) думи, които попадат в една от 4-те категории (напълно еднакви, семантично, граматично или фонематично неадекватни) и имат близки физически параметри.

РЕЗУЛТАТИ

При всички изследвани лица при всички серии се регистрират отчетливи зрителни предизвикани потенциали (ЗПП). Конфигурацията на получените ЗПП показва характерните позитивни и негативни компоненти до 200 msec, като при всички случаи се наблюдава по-голяма латентност и по-голяма вариабилност по отношение на латентност и амплитуда в ЗПП на отделните лица. Без значима вариабилност по отношение на латентността са компонентите на ЗПП до 200 msec при отделните лица при неколккратно провеждане на изследването.

Характерна за конфигурацията на ЗПП в представената серия изследвания е промяната на позитивния компонент с латентност около 200 msec, който преминава в ясно изразено P_{300} . Трябва да се отбележи, че изразен P_{300} компонент с вариабилна латентност и амплитуда бе регистриран в конфигурацията на ЗПП на всички вербални стимули.

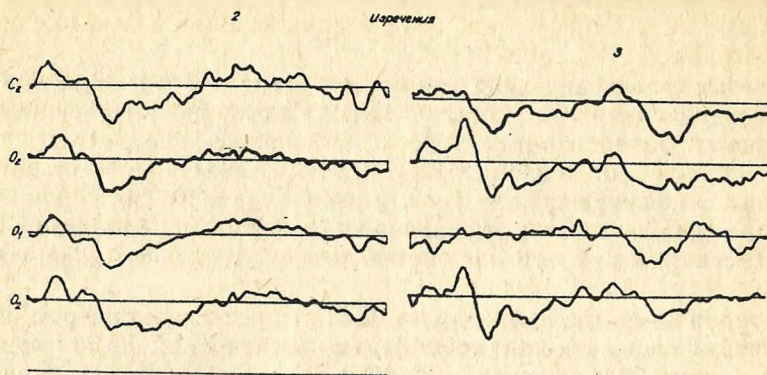
Най-характерната промяна в конфигурацията на ЗПП бе появата на дълготраен негативен компонент след 300 msec (NLC или N400). Този компонент е изразен при всякаква неадекватност на последната дума в изречението — семантична, граматична или фонематична, но липсва в конфигурацията на ЗПП при контролните изречения, където последната дума е адекватна във всяко едно отношение (фиг. 1, 2).



Фиг. 1. Зрителни предизвикани потенциали при стимулация без несъответствие (Ø) и при наличие на семантично несъответствие (1).

При изследванията бе регистриран и отчетлив позитивен компонент след 650 msec с вариабилна латентност и амплитуда при отделните лица. Този компонент P_{650} е по-отчетливо изразен в конфигурацията на ЗПП при стимулация с цели изречения с неадекватна последна дума, отколкото в ЗПП на смислени и безсмислени трибуквени съчетания, като в последния случай при някои лица не се регистрира.

Описаните промени при стимулация с изречения с неадекватност на последната дума се регистрират само при използване на голям брой изречения. Стимулацията с малък брой изречения довежда до заличаване на тези промени.



Фиг. 2. Зрителни предизвикани потенциали при стимулация с изречения с граматично (2) и фонематично (3) несъответствие.

О Б С Ъ Ж Д А Н Е

Ще направим анализ на ситуацията и условията, при които се проявява NLC (N 400) в нашите експериментални постановки, за да вникнем в неговата природа. Оказа се, че този негативен компонент се проявява закономерно, когато изследваното лице (И.Л.) изпитва затруднение да вземе решение, поради това че последната дума не съответства на цялостния контекст, изграден от предходните думи. Обаче N400 се явява при наличие на каквато и да е неадекватност — семантична, граматична или фонематична, следователно ние не потвърждаваме становището на авторите, които смятат, че този компонент отразява специфична семантична преработка. Той се оказва позизражен и при възприемане на изолирани безсмислени трибуквени логатоми (при които липсва семантика), отколкото при възприемане на изолирани семантично пълноценни трибуквени думи, където той често отсъства. В предишните наши изследвания N400 бе особено изразен, когато се представя трибуквен логатом с ниска асоциативна сила (т.е. който трудно извиква от паметта някаква дума-асоциация, но ние изискваме от И. Л. непременно да намери някаква дума-асоциация. Новополучените експериментални резултати се съгласуват с предишните и затвърдяват нашето убеждение, че N400 не отразява някакъв специфичен вид вербална преработка, а просто едно неспецифично тонизиране на мозъчната активност, когато вземането на дефинитивно решение среща трудности и процесът на преработката се удължава.

В подкрепа на нашата трактовка говорят и някои допълнителни факти относно условията и факторите, които повлияват N 400. Така, ако неадекватните изречения се появяват много често (както е в блока от 63 изречения, дето от 3 изречения 2 са неадекватни), тогава N 400 става по-слабо изразен и понякога не се получава. Очевидно привикването с това, че последната дума ще бъде неадекватна, сменя необходимостта от свързването ѝ с целия контекст и дори прави нейната неадекватност очаквана и естествена. Нещо повече,

тъкмо и този блок понякога се регистрира слабо изразен N400 в ЗПП на непълно адекватните думи. Изглежда, че тяхната по-голяма рядкост от неадекватните думи в някои случаи предизвиква търсене на някакъв вид очаквана неадекватност и това също може да удължи преработката. От друга страна, в блока от 40 изречения, където само 12 от тях са неадекватни, N400 се оказва много ясно изразен при неадекватните думи и в нито един случай не бе регистриран при адекватните.

Отношението на И. Л. също оказва влияние, както е при всички когнитивни психофизиологични експерименти. По-слабата степен на активното внимание или бързото настъпване на умора се съпровожда от по-слабо изразен или липсващ негативен компонент. Също по-слаба негативност се установява, ако И. Л. има стратегия само да регистрира наличие или отсъствие на несъответствие, без да анализира типа на грешката и да търси правилната алтернатива. Това бе установено при съпоставяне на резултатите с индивидуалните отчети на самите лица за използваната стратегия.

Някои параметри на стимулациите също оказват влияние. Ако експозицията на стимулите е по-краткотрайна и принуждава И. Л. да бърза да прочете думата, преди да е изчезнала, то N400 е по-добре изразен. По всяка вероятност това предизвиква активация на общия мозъчен тонус по време на преработката. Също така при по-малък брой сумации, включващи само експозициите от началото на серията, се проявява по-изразена негативност. Това също може да се свърже с по-активното внимание и повишен мозъчен тонус при възприемане на първите стимули.

Наличието на по-късен позитивен компонент P650, който се проявява след N400, е допълнителна находка в настоящите експерименти. Този позитивен компонент е по-отчетливо изразен в ЗПП при стимулация с неадекватни изречения, отколзото при стимулация с изолирани думи и логатоми. Той бе описан още през 1980 г. от Goto и сътр., които го свързват със семантична преработка на вербални стимули, без да интерпретират въобще наличието или ролята на N400. На този етап ние се въздържаме от оценка на същността и значението на P650, но считаме за малко вероятно и той да отразява някаква много специфична преработка.

В заключение ще изтъкнем, че истинската същност на късните компоненти на предизвиканите потенциали въобще, и на N400 в частност, продължават да бъдат спорни и да получават все нови и различни интерпретации. Ние считаме, че има доста основания да се приеме, че късната негативна вълна, последваща P300 и означавана в литературата като N400, е израз на неспецифична активация при затруднена преработка и удължаване на времето за вземане на окончателно решение. Нашите резултати не подкрепят становището, че N400 може да отразява тясно специализиран тип преработка и по-специално — семантична преработка, колкото и това да е привлекателна възможност, поддържана от редица автори.

Същевременно интерпретация, съвсем аналогична на нашата, относно природата на N400, ние намираме в последно време у Picton (1985). Той пише: „Ако стимулт не се категоризира с лекота, една късна негативна вълна се появява в предизвикания потенциал. Това може да отразява търсене в паметта на информация, необходима за стимулната интерпретация“ (с. 43). Вижда се, че даваното от него обяснение се покрива напълно с нашите възгледи за същността на N400, изложени в публикациите ни от 1978, 1979 и 1985 г. (2, 3, 4).

1. Попов, С., Боев, М., Пеев, Л. Метод за синхронизация при използване на сложни зрителни стимули. Рационализация Per. № РД 26—109/85 МНЗ. Сборник Изобретения и рационализации в медицината, МА—ЦНИ, 1986, 2, с. 21—22. 2. Попов, С., Мавлов, Л. Влияние на някои интелектуални дейности върху мозъчната електрична активност. Психология, 1978, 6 (3), 197—204. 3. Попов, С., Мавлов, Л. Слуховые вызванные ответы на смысловые и бессмысленные вербальные стимулы. Физиология человека, 1979, 5 (4), 634—640. 4. Мавлов, Л. Попов, С., Промени в зрителните предизвикани потенциални на сложни стимули в зависимост от смисъла. Психология, 1985, 2, с. 46—53. 5. Янков, Е., Попов, С., Димитров, К. Устройство за контрол и светлинния интензитет при зрителна стимулация. Рационализация Per. № РД 26172/7.IV.1986 МНЗ. 6. Fischer, I., Bloom, P. A., Childers, D. G., Roucos, S. E. Perry, N. W. Brain potentials related to stages of sentence verification. Psychophysiology, 1983, 20 (4), 400—409. 7. Goto, H., Adachi, T., Uts⁵ nomiya, T., Chen, I. C. Late positive component (LPC) during semantic information processing in Kanjiai and Kana words. In: Evoked Potentials (C. Barber, ed.). MTP Press, Ltd., 1980, pp. 497—503. 8. Hillyard, S., Kutas, M. Electrophysiology of cognitive processing. Ann. Rev. Psychol., 1983, 34, 33—61. 9. Kutas, M., Hillyard, S. A., Reading senseless sentences. Brain potentials respect semantic incongruity. Science, 1980, 207 (11), 203—205. 10. Kutas, M., Hillyard, S. A. Event-related brain potentials and cognitive science. In: Cognitive Neuroscience. M. Gazzaniga (Ed.), New York, Plenum Presse, 1982. 11. Picton, T. W. Endogenous evoked potentials. International conference on „Dynamics of sensory and cognitive processing of the brain“. Berlin, 1985, p. 43. 12. Polich, J., Vanasse, L., Donchin, E. Category expectancy and the N200. Psychophysiology, 1981, 18, 142 (Abstract). 13. Попов, С. Influence of semantic and acoustic paramete of verbal stimuli on brain activity. 9th International Congress of Electroencephalography, and Clinical Neurophysiology, Amsterdam, 1979, EEG Clin. Neurophysiol., 1977, 43 (4), 562 (422).

LATE NEGATIVE COMPONENTS (N 400) OF VISUAL EVOKED POTENTIALS AND SEMANTIC VERBAL PROCESSING

L. Mavlov, S. Popov

Visual evoked potentials (VEP) were studied in 4 types of sentences: 1) absolutely correct semantically, grammatically and phonematically; 2) with a semantic inadequacy of the last word; 3) with a grammatical inadequacy of the last word; 4) with phonematic defects in the last word.

In all cases when the last word had any kind of inadequacy a late negative component (N 400) was demonstrated in VEP. These results are not compatible with the assumption of some authors that N 400 reflects a specific semantic verbal processing. They support, however, our previous view (argumented in our publications in 1978, 1979 and 1985) that N 400 is a nonspecific component of auditory or visual evoked potentials emerging when a difficult processing and delayed decision-making is present.

ГОВОРЪТ И ПРИДРУЖАВАЩИТЕ ГО ДВИЖЕНИЯ И УСЕЩАНИЯ В НОРМА И ПАТОЛОГИЯ

СТЕФАН МУТАФОВ

Установяването на феномена, че както при говоренето, така и при слушането на музика някои лица едновременно имат и различни придружаващи ги усещания или извършват неволево различни движения, ни изправи и пред проблема за синкинезиите и синестезиите, който е все още недостатъчно изяснен от психо-физиологичен и невро-дефектологичен аспект.

Във връзка с това тук ще се ограничим да изложим съвсем накратко някои предварителни данни от нашите проучвания, едни от които провеждахме съвсем самостоятелно, а други — в сътрудничество.

Отначало накратко ще се спрем върху въпроса за синкинезиите при говоренето и слушането на музика както при изследваните от нас нормални здрави деца, така и при децата с речеви нарушения. Известно е, че като синкинезии се означават съдружни неволеви мускулни съкращения, които придружават изпълнението на някой друг двигателен акт. Те са налице при нормалната моторика и тогава говорим за физиологични синкинезии, вследствие на което (според С. Давиденков, 1963) е трудно те да бъдат разграничени от т.нар. рефлексни на положението. Понякога се наблюдава само временно наличие на синкинезии. Това обикновено става през периодите на начално приучване към определена нова двигателна дейност, която по-късно се автоматизира. Когато тази нова дейност се превърне в двигателен стереотип, по-нататък синкинезиите биват подтиснати и изчезват. Показателни в това отношение са например неволевите движения, които децата извършват с езика по време на първоначалното им обучение по писане. Наблюдават се обаче и т.нар. патологични синкинезии, някои от които по своята същност са манифестация на видеоизменена изява на някои древни синергии от порядъка на филогенезата и антропогенезата. Те представляват подчертан интерес и за невроантропологията.

Докато при здравите израснали, подрастващи и деца се наблюдават само нормалните (физиологични) синкинезии, които осигуряват говоренето и отсъстват всякакви други едновременни движения в останалите телесни части, при логопатите много често това не е така. По начало, както показаха нашите мотометрични проучвания (по методиката на Озерецки — Гьолниц), от изследваните за тази цел 120 логопатни деца само 9,30% са с количествено снижени двигателни възможности, докато всички други деца са в рамките на нормата (Ст. Мутафов, 1977). Тези наши резултати са в съгласие със становището на Н. А. Флоренская (1968), която установява, че моториката на логопатите се характеризира освен с една „обща вялост“, още и с различно променена мимика поради общо установената „незавършеност на всички изразни движения“ при тях. По отношение на качествената характеристика на двигателната сфера на децата с говорни аномалии е типично още следното. Както пролича и при провеждането на мотометрията, особено на заекващите деца, при тях нерядко се манифестираха различни насилствени и неволеви движения (т.е. синкинезии), които съпътстваха извършващите двигателни тестове по методиката на Озерецки—Гьолниц.

Още през 1963 г. и В. И. Шостак установява, че синкинезиите са особено характерни за моториката на заекващите индивиди. Разнообразни синкинезии установявахме и ние при проведените целенасочени проучвания както самостоятелно от нас, така и в сътрудничество с логопеди, включително и от логопедичното училище в Тотлебен¹. Потвърди се становището, че са съществени особеностите, които формират две големи групи на синкинезиите. Първата група обхваща насилствените движения, които съпровождат говоренето и биват извършвани най-често в мускулите на лицето, шията и ръцете — например повдигания на веждите, намръщвания на челото, примигвания, показване на зъбите, разширяване или потрепване на носните крила, трепкания с език, различни свивания на устните и гримасничене, отдръпване на главата назад, встрани или напред, повдигания на плещите, люлеения на тялото и др. С други думи, това са предимно различни неволеви съдружни движения, които в случая обаче (по начина на тяхното изпълнение) могат да бъдат отнесени към категорията предимно на различните тикове и миоклонии и засягат особено силно мимиката.

Втората група движения, извършвани от заекващите деца, според В. И. Шостак са всъщност (повече или по-малко) съзнателните помощни движения, извършвани през време на говорния акт. Към тях вече спадат редица сложни двигателни актове, включващи цялостната телесна пантомимика — например свиване на ръцете в юмрук, тактуване, тропане или пристъпване от един на друг крак, вхвачане за нещо или извършване на някакво движение с него (например повиването на предния долен край на пулвера) и др.

Според нас добро обяснение на синкинезиите при логопатите можем да получим от С. Давиденков (1963). Разглеждайки въпроса за нормалните и патологичните синкинезии изобщо, той изтъква, че „... обилното развитие на синкинезиите характеризира предимно по-примитивната кинетика; поради това (С. М.) не е чудно, че синкинезиите се наблюдават отново, ако вследствие на някаква причина функциите на сложната нервна система се окажат редуцирани както при някои патологични процеси, така и в условията на физиологичния експеримент“ (С. М., с. 217.) В. И. Шостак разделя разглежданите двигателни нарушения, въпреки тяхното голямо разнообразие, още и според различния темп на заекването у децата на следните 3 групи: а) деца с нормален (обикновен) темп, б) с ускорен и в) със забавен темп на движението. Това установихме и ние, още повече че изобщо тук и психичните процеси са тясно свързани с посочените темпове на движението. По принцип синкинезиите се явяват при заекващите през време или малко преди говоренето, като траят няколко секунди (обикновено 2,3—5), а изчезват при пееие или бавен говор.

Някои от придружаващите заекващия говор движения се наблюдават сравнително по-често и са толкова типични, че ни дадоха правото да говорим за характерен израз на лицето. Този наречен от нас „балбуционен лицеизраз“ (С. Мутафов, 1977) сочим като патогномичен за мимическата мускулатура при „болестта на заекването“ (*Morbis balbutionis*). Ние поставяме балбуционния лицеизраз наравно с другите три патогномични пози за пантомимиката на трите категории дефективност, а именно: 1) питекоидната поза — наблюдавана при тежката интелектуална недостатъчност, 2) обтутуофигерната поза — при глухотата и 3) ортопневместезичната поза — при слепотата. Обтутуофигерната и ортопневместезичната поза също са описани за пръв път в литературата от нас (С. Мутафов, 1977).

¹Авторът изказва благодарност на логопедите Надя Иванова, Ценка Маринова и др. за тяхното съдействие при провеждане на изследването.

Ще се спрем малко по-подробно върху въпроса за придружаващите говоренето различни усещания, т.е. синестезиите. За синестезия говорим при случаите, когато един дразнител предизвиква специфичното за него усещане, но то е придружено същевременно субективно от още едно друго допълнително усещане, без да е налице съответният му дразнител. Така че синестезиите са получаване на повече усещания, а не само едното усещане, което е адекватно на специфичния дразнител. С други думи, налице е едновременно усещане и два различни синтез-анализатори, например в слуховия и в зрителния. В случая за нас синестезиите представляват много голям интерес, защото: а) те много рядко се установяват като нормално явление при здравите, а и при някои болни; б) слухово-зрителните синестезии се наблюдават на две равнища, т.е. както свързани с речта (т.е. втората сигнална система), така и на първосигнално равнище (при слушане на музика, шума); в) говоренето може да се придружава от различни по вид едновременни усещания (напр. зрителни, слухови, двигателни); г) защото изобщо синестезиите се изучават по-често в психиатрията, по-рядко в неврологията (напр. А. Р. Лурия)¹. Те са съвсем слабо или почти не са проучени в дефектологията и по-специално в логопедията, както показва литературната ни справка.

Една от най-често срещаните синестезии се манифестира с едновременното усещане на звук и на цвят. Както изтъкват не само чуждите, но и водещите психиатри у нас (Н. Шипковенски, 1949, К. Заимов, 1971, Ив. Темков, Вл. Иванов, Т. Ташев, 1973; В. Милев, 1976 и др.), при чуването например на даден тон веднага може да се вижда и съответен цвят (т.нар. *audition colorée*). „Когато вторичното усещане е светлинно или свързано с някакъв цвят, се говори за синопсии или фотизми. Най-често фотизмите придружават слухови раздрази, като по този начин се получава (С. М.) т.нар. цветно чуване. Болният вижда не само отделни тонове цветно, но дори (може) и отделни звуци (да) се съпътстват от цветни усещания. Например: а-жълто, б-бяло, и-синьо, т-кафяво и пр. Широко известно е стихотворението на Бодлер: „А-зелено, Б-червено“ и пр. При различните болни отделните тонове са свързани произволно с цветовете; не само болни, но и някои здрави хора, и то много надарени, имат цветен слух. Знае се (например С.М.) че композиторите Римски-Корсаков и Скрябин са имали цветен слух. (с. 35). Безспорно цветното чуване е субективно, но ние, които го нямаме, бихме могли да го разберем на „модела“ примерно на т.нар. цветомузика (която особено често се среща у нас в баровете). При цветомузиката се вижда съвсем обективизирано как различните тонове и техните комбинации дават разнообразни и всевъзможни по своите нюанси на цвят, сила и времетраене сияния.

„Освен фотизмите, макар и по-рядко, се наблюдават и фонизми. Това означава, че известно светлинно (или тактилно) дразнене се съпътства съответно от звук или шум. Обикновено вторичното усещане се появява едновременно и с първичното усещане или следва първичното с няколко секунди закъснение“ (с. 35). Чуването на даден тон съвсем рядко може да предизвика синестезичното усещане не само зрително, но също така и на някакво движение, допир, миризма, вкус, които ние обозначаваме съответно като кинетизми, тактилизми, осмизми, густатизми. На всички е добре известно как някоя любима танцова мелодия (например валс) може да предизвика у нас (при усло-

¹В „Маленкая книжка о большой памяти, М., 1968.

вята на добро настроение) неволно съответните танцови движения, тактуване или дори реалното усещане на тези движения в краката, въпреки че изобщо обективно не ги движим. Това се проявява особено силно у т. нар. ейдетици личности. Безспорно ейдетизмът има отношение към всички синестезии, защото добре известно е, че тук представите се изживяват не само като представи, а като съвсем реално съществуващи истински възприятия. Споменаваме тук ейдетичното изживяване на танцовата мелодия пак само като модел за илюстрация. Защото вероятно този модел е бил изживян от мнозина и чрез него може по-лесно да се разбере синестезията между слуховия и двигателния синтез-анализатор. (В скоба ще споменем във връзка с това и за наши неприключени още изследвания, провеждани с някои физкултурници, резултатите от които говорят категорично за наличието на посочените музикални кинетизми. Те доказват по безспорен начин и наличието на връзката между слуховото усещане и нареченото от И. М. Сеченов „тъмно чувство“ на мускулите, което от своя страна е и едно ново доказателство за самостоятелното и равностойно съществуване и на двигателния анализатор).

Наистина фотизмите са рядък феномен, обаче ние имаме щастливата случайност да попаднем и на редица съвсем здрави и нормални личности, които имат цветен слух. Едната е наша студентка по дефектология — отличничка, която (за наша радост) преди това е завършила и музикална гимназия. Ще илюстрираме малко по-подробно цветния слух при съвсем здравите индивиди с находката в това отношение само при посочената студентка и едно друго момче на 10-годишна възраст според съставена от нас методика на изследването.

А — Йо. Йо. Йо 20 г., студентка от гр. Ш. Тя показва следните резултати:

I. Първата (основна) октавова група на акордирано пиано тя възприема в различните цветове на дъгата.

II. Акордите възприема различно (пак от първата октавова група) според това дали те са мажорни или миньорни. Например според нейните синестезии: до мажор е светлочервен акорд, а до миньор — тъмночервен; ла мажор е син акорд с червен ореол, а ла миньор — син акорд с жълт ореол и т. н.

III. При нея е много интересна и интерпретацията на „Рапсодия в синьо“ от Гершуин, която според нея съвсем не е в синьо, а е „един светящ виолетов фон със зелени треви и ръж“. Ясно е, че вероятно и Гершуин е имал цветен слух, но с различно — бихме казали — „цветово акордиране“ от студентката.

IV. Обективизирането на всички тонове от първата октавова група на пианото по цветовата скала на Pantone — Balanced four — Colorprocess Colors (от № 100 до 587) показва следното: до — 226, до диез — 184, ре — 1465, ре диез — 123, ми — 109, фа — 375, фа диез — 354, сол — 320, сол диез — 312, ла — 272, ла диез — 265 и си — 246.

V. Отделните букви от кирилицата предизвикват също най-различни цветови усещания.

VI. Произнасянето на първите девет арабски цифри предизвикват следните цветове: 1 — черен, 2 — жълт, 3 — тъмночервен, 4 — зелен, 5 — светлочервен, 6 — син, 7 — оранжев, 8 — виолетов, 9 — тъмночервено-вишнев. . .

Б. — А. Г. С., 10-годишен, гр. П., ученик. Тук методиката бе по-усложнена и показва следните резултати:

I. Първата (основна) октавова група на акордирано пиано той възприема също в различни цветове от упоменатата цветова скала на Pantone: до — 139, ре — 131, ми — 219, фа — 457, сол — 429, ла — 108, си — 107 и горно до — 106.

II. Отделните букви на кирилицата и някои образувани с тях думи се различават по цветови усещания, определяни както субективно, така и обективирано по работната цветова скала на Pantone.

Вижда се, че тук повторенията на цветовете се различават по нюансите.

При една моя близка здрава жена (Н.С.Г., 36 г., пианистка) първата октавова гама показва следната характеристика на скалата на Pantone: до — 206, ре — 165, ми — 116, фа — 583, сол — 320, си — 258, горно до — 252 и т.н. Изобщо трябва да се подчертае дебело, че всяка изследвана от нас личност с цветен слух има различно обективиране на своите синопсии (фотизми). Цветният слух обаче също така се среща само понякога при определени индивиди и има колебливи характеристика. Например 13-годишната М. В. В., от гр. П., здрава, ученичка-отличничка (дъщеря на наш колега дефектолог) има своя цветен слух много рядко, и то само когато е в лошо настроение или учителката ѝ се скара. Тогава най-ниските тонове на пианото стават причина да вижда различни тъмни и черни цветове. Цветният слух и при други изследвани от нас лица е също различно емоционално оцветен. Понякога той предизвиква приятни усещания, което ги кара дори слушайки звуковете (главно на музиката) да притварят и очите. В някои редки случаи цветният слух при определени индивиди може да се придружава дори допълнително и със слабо болезнена синестезия, т.е. да се получава същевременно една (според нас) синестелгезия.

Освен като нормално явление, синестезии могат да се наблюдават и като патологична проява. Тя може да бъде предизвикана и от някои органични причини, какъвто е например случаят при отравянията с мескалин. В резултат на това отравяне се наблюдава наличието на множество синестезии, които са често пъти и странно обединени. Това е било налице при описания от Берингер класически за литературата случай на мескалиново отравяне (по Ясперс). Синестезии се получават и срещат също така и при някои психично болни, включително и при психопати, но върху тези случаи няма да се спираме изобщо.

Нашите проучвания, включително съвместно с логопедите и от с. Тотлебен, показват, че цветното чуване е налице и при редица логопати, които (*подчертаваме това дебело*) са със съвсем нормална психика. Цветен слух нерядко притежават и индивидите както с т.нар. невротично заекване, така и с т.нар. неврозоподобно заекване. За нас обаче все пак засега е много трудно да решим въпроса дали цветният слух при заекващите индивиди следва да се смята само като една съвсем физиологична синестезия, или пък има някаква връзка с етиопатогенезата на тази логопатия. Ще се спрем съвсем накратко само върху обобщените резултати на цветния слух при балбуционна болест, като ще посочим някои интересни, неизтъкнати дотук данни за него от разгледаните дотук вече случаи.

Най-обобщено представен, анализът на резултатите от изследванията показва, че цветният слух у заекващите деца за някои от тях не е постоянно явление, а се появява примерно само нощем или пък при смяна от светлина на тъмнина. Освен това за мнозинството от тях не всички букви примерно (както и комбинациите при различните думи) дават задължително някаква синопсия, която почти по правило не съвпада със синопсиите на другите индивиди с цветен слух. Същото се установява и по отношение на слушането на музикалните тонове на пианото. Нерядко у някои индивиди това е налице понякога само за определени тонове, респ. вокали и съгласни, както и за някои ду-

ми. Трябва да подчертаем, че цветният слух дава различни фотизми в зависимост от разнообразния тембър на тоновете, който, както е известно, се определя от техните обер-тонове. Това установихме при изследванията ни чрез различно акордирани пиана при едни и същи индивиди.

И последното, което ще посочим съвсем бегло, е, че цветният слух поставя изясняването и на редица въпроси, които неминуемо стоят във връзка с някои други явления—например цветните сънища, цветното зрение, музикалният слух, а също така и на някои от типове висша нервна дейност, като типологията на И. Павлов по отношение превалирането на двете сигнални системи една над друга, а също и създадената от нас типология на висшата нервна дейност според доминантния синтез-анализатор (Ст. Мутафов, 1977) и пр. Проучванията ни при логопатните деца показва също така, че нерядко индивиди, у които е налице цветен слух, имат и цветни сънища. При някои обаче тези сънища не са постоянно явление, а се предизвикват само когато лицето е имало някакви силни преживявания (особено от категорията на дизстресовите) или при заспиване в определена поза (например като „дъга“) и други вероятни причини или предразполагащи моменти. Понякога вместо черно-белите сънища са налице сънища от един цвят с неговите различни нюанси (например синьо, синьо-лилаво и пр), при други случаи са налице сънища от категорията на „негатив“. (т.е. предметите са бели, а полето черно — с други думи, обратното на действителното) и пр.

Накрая ще се спрем съвсем накратко и върху неврофизиологичните обяснения за механизма на появата на синестезиите. Тук обикновено се приема, че те се дължат на раздразване само върху централния коров край на анализаторите. Според Ив. Темков, Вл. Иванов и Т. Ташев (1973): „Патофизиологично синестезиите се дължат на болестна ирадиация на възбудата в кората на мозъка. Сетивните импулси, идващи от периферията, когато стигнат кората на мозъка, ирадират едновременно към два анализатора“ (с. 35). Според нас обаче може да се има предвид възможността още това да става и по механизма например на индукцията (положителна или отрицателна), която възниква върху кората на главния мозък. Тя според дефиницията на И. П. Павлов е своеобразна „мозайка от анализатори“. Не е невъзможно също при някои личности с цветен слух да съществуват дори и анатомически известни неврални връзки между отделните синтез-анализатори като незакърнели филогенетично стари или пък дори нови невронни връзки от кръга на „антропоевгеничните“ промени (в духа на теорията на Едуард Лот, 1970).

Но не само това. Като работна хипотеза би могло да се допускат и други неврофизиологични механизми за синестезиите в предикоровия край на анализаторите. В това отношение е достатъчно да се посочи следното немаловажно невроанатомично положение за проводните пътища на слуховия и зрителния анализатор. Известно е, че те преди да достигнат своя коров край (съответно 41 Бродмоново поле за слуха и 17, както още 18 и 19, Бродманови полета — за зрението) техните II—III неврони се намират много наблизко в четирихълмието (корпора квадригемина), а също и в таламуса. Това е вътрешното коленчато тяло (корпус геникулатум медиале) за слуховия път и съответно — страничното коленчато тяло (корпус геникулатум латерале) — за зрителния път. Изтъкнатата тяхна голяма анатомична близост може би в даден момент при определени условия създава взаимно повлияване или чрез някакви електробиохимични механизми, или пък поради наличието на някакви аналогични на горепоменатите неврални връзки. Не бива да се забравя още,

че периферните възприемащи апарати и на зрителния, и на слуховия анализатор се задействат специфично от трептения на етера и въздуха, които колкото и да са различни, в крайна сметка по своята физическа характеристика са все в ъ л н и, които може би претърпяват при някои индивиди и някакво неизвестно все още за науката по-особено трансформиране в централната нервна система по начин, че предизвикват цветния слух. Разбира се, при сегашното състояние на неврофизиологията това засяга само съвсем хипотетични разсъждения, чието решение ще даде бъдещето.

В заключение ще изтъкнем, че разгледаните от нас синкинезии и синестезии при заекващите деца са още едно доказателство за нашата теза, че съвсем не е правилно да говорим за „заекване“, а за една „болест на заекването“ (Morbus balbutionis), защото и разгледаната тема доказва, че се отнася за болестно състояние, което заангажира много широко централната нервна система, а не само нейните речеви системи и говорния апарат.

SPEECH AND THE MOVEMENTS AND SENSATIONS ACCOMPANYING IT — IN NORM AND PATHOLOGY

C. Moutafov

The synkinesiae (accompanying movements) and synesthesiae (accompanying sensations) were studied by the author in a number of individuals when they were speaking themselves or were listening music, (spoken sounds, words or figures, uttered by other persons, respectively). As a normal phenomenon, speech is comparatively not so rarely accompanied with visual synesthesiae (photisms). e. i. the so called „coloured hearing“ is present. In healthy individuals speech is more rarely accompanied with synkinesiae, while they are comparatively frequent phenomenon at stuttering and are defined by the author as „illness of stuttering“ (morbus balbutionis). The author gives a comprehensive analysis of the results with regard to the accompanying movements (synkinesiae) and visual sensations (synesthesiae) in children with logopathy and especially those with stuttering. The photisms in the various individuals are different for tonal and verbal perceptions. They are so strictly individual and not based on any physical interdependencies between sensory modalities, that they have not any informative scientific significance. Finally, some neurophysiological explanations of the appearance of speech synkinesiae and synesthesiae are proposed.

БЪЛГАРСКИ АКАДЕМИЧЕН УЧЕБНИК ПО ОБЩА ПСИХОЛОГИЯ

През настоящата година издателство „Наука и изкуство“ предложи на българските студенти от педагогическите висши учебни заведения учебник по обща психология на проф. Трифон Трифонов. Както би следвало да се очаква, авторът се придържа в основни линии към общоприетата у нас и в другите социалистически страни система на изложение на съдържанието. Заедно с това обаче са предложени и оригинални нововъведения, за които ще стане дума в хода на по-нататъшния анализ.

В структурно отношение авторът много уместно е отделил три основни компонента на учебното съдържание по обща психология: теоретико-методологически проблеми, психични процеси, състояния, свойства и механизми, принципи и закономерности на психичната дейност.

Приятно впечатление прави още първата глава на учебника. Читателите по непринуден начин се въвеждат в сложния, все още в много отношения неподдаващи се на изследване психични феномени на човешкия живот. Преминаването през „категориите“ и „анализите“ на житейско-практическата психология и религиозните „учения“ за психиката е сполучлив прием на автора за постепенно адаптиране на читателя към системните учения, школи и подходи до най-високото равнище на научен анализ в психологическата наука — диалектико-материалистическата методология.

Определено достойнство на учебника е отделянето в качеството на предмет на психологията психичния живот на човека. С това авторът из-

вежда на преден план разглеждането на жизнени процеси, които е прието да се обобщават в понятието „психична дейност“ на човека. Утвърждаването на такъв подход в анализа на психиката е типично за марксистическата психология и то се осъществява реално и в предложения от Тр. Трифонов учебник по обща психология.

Преобладаващата част от учебното съдържание, включено в учебника, е отделено на втората част — психични процеси, състояния и свойства. Това е напълно оправдано. В тази част авторът е разкрил високата си ерудиция в анализиране на отделните психични феномени и педагогическо майсторство за достъпно и същевременно научно-задълбочено изложение. Трябва определено да се подчертае, че в анализа на психичните процеси авторът следва утвърдената у нас и преди всичко в съветската психологическа наука линия на диалектико-материалистическия монизъм, на детерминизма, на действителния и личностния подход към психичните феномени.

Едновременно с това авторът много сполучливо е предложил, а най-малко е подчертал постановки и отделни характеристики на психичните процеси и свойства, които се отличават с висока степен на научност, яснота и възможност за разбиране „от място“.

Почти във всички учебници по обща психология за ВУЗ психичните свойства се описват задълбочено с подчертаване на едни или други техни страни в зависимост и от личните предпочитания на авторите. Тр. Трифонов е предпочел заедно с всичко

друго да подчертае и „личностния облик“ на психичните свойства, което е не само разбираемо за изучаващия курс по обща психология, но и с голяма вероятност да стане психологическо убеждение на студентите.

В анализа на психичните процеси успешно се прокарва от автора един от особено перспективните в психологическата наука принципи — принципът за предметността. В контекста на настоящия учебник този принцип се утвърждава в анализа на възприятието, мисленето, паметта, възображението, характера, способностите и др.

В непосредствена връзка с принципа за предметността при анализа на отделните психични процеси авторът подчертава една от основните функции на психичната дейност — функцията на ориентирането. Тази постановка се утвърждава вече и в българската психологическа наука (Вж. „Педагогическа психология“, изд. „Наука и изкуство“, 1986), а направеното в рецензията учебник е определена крачка в това направление.

Съдържанието на учебника привлича вниманието и в друго отношение. Заедно с предвидения специален анализ на представите, което не винаги се прави в аналогични учебници, подчертани са и много важни страни на този психичен феномен. Аз имам предвид изведената на преден план функция на представите да усилват другите психични процеси, което струва ми се най-сполучливо се прави за пръв път от Тр. Трифонов.

Убедително се утвърждава от автора принципа за дейността по отношение на мисленето. Съвременната психологическа наука, и главно съветската, определено поставя анализа на мисловните процеси върху основата на категорията „дейност“, с което безусловно се подчертава активнопреобразуващото отношение

на субекта към природната и обществената действителност.

Положителна оценка заслужава направеното от автора по посока на по-точното и по-пълно осмисляне от студентите и други читатели на учебника на категориите емоции и чувства особено в онази част, която се отнася до сигналните и регулативните функции в поведението на човека.

С анализа на психичните процеси и свойства сполучливо са свързани в учебника характеристиките на психичните състояния. За психологическата подготовка на бъдещите учители в детските градини и ЕСПУ има значение точното, макар и кратко описание на посочените в учебника психични състояния. Очевидно, като взима под внимание специфичната дейност на педагога в началното училище и в детската градина, авторът привлича вниманието на читателите към познавателните психични състояния на учащите се.

Тук много правилно се подчертава значението на обратното им въздействие върху психичните процеси и свойства — обстоятелство с особено значение за познавателната дейност на обучавания.

Предложеният от Тр. Трифонов комплект от познавателни психични състояния се отличава с необходимата научност и номенклатурна точност. Заедно с добре известните познавателни психични състояния авторът обръща внимание и на яснотата или на разбирането, като психично състояние на познавателната дейност на учащите се, което по мое убеждение е не само правилно, но и крайно наложително за психологическата подготовка на младите учители.

Не е възможно в рамките на една кратка рецензия да се посочат всички положителни качества на новия български учебник по обща психология, чийто автор е проф. Тр. Трифонов. Но и това, което тук може-

ше да бъде посочено, е достатъчно, за да се установи, че на студентите и учителите е предложен стабилен учебник по обща психология със съвре-

менно научно съдържание и с широки възможности за обслужване на педагогическата практика.

Проф. д-р ДИМО ЙОРДАНОВ

Научен живот

СЪВРЕМЕННИТЕ ДВИЖЕНИЯ ЗА МИР И НАУКАТА

Движенията за мир, които съществуват в различните страни на Земята, бяха обект на сравнителен анализ на Международната конференция в Лунд (Швеция) от 17 до 21 август, 1987 г. Организирана от Института за изследване на мира при университета в този град, в конференцията участваха специалисти от различни клонове на науката, включително и от психологията, които се занимават с проучвания на тези движения.

В общата тема на конференцията „Към сравнителен анализ на движенията за мир“ бяха обхванати четири подтеми: а) Общественото мнение и движенията за мир; б) Анализ на подема и упадъка на миролюбивите движения; в) Алтернативната сигурност и движенията за мир; г) Политиката и движенията за мир. В хода на конференцията бяха поставени за разглеждане и проблеми за възпитанието в дух на мир, международно сътрудничество, въпросите за диалога между Изтока и Запада.

Участваха университетски преподаватели и научни работници от 20 страни от Европа, Азия, Африка, Америка. В различните специалности се очертават хора, които се изграждат като специалисти по проблемите

на мира. Фактически някои от тях бяха представители на национални или международни институти върху тези проблеми, както отдели на университети, така и специални изследователски институти.

Макар че много от докладите бяха посветени на движенията за мир в отделни страни (Дания, Финландия, Швеция, Индия, Япония, Швейцария ГДР, Унгария и др.) или на сравнителни анализи на тези движения в две и повече страни, имаше и доклади върху конкретни научни теми, като: „Концепцията за миролюбиво движение в миналото и сега“, „Новото движение за мир и концепцията за политическа ангажираност“, „Възпитание и развитие по отношение на мирните движения“, „Парадигмата на мира — Ганди“, „Принципи на нови атитюди към международните дела“, „Алтернативната сигурност и движенията за мир“, „Движение за мир, възпитание и причините за война“ и др.

Наред с това, че в много от докладите бяха застъпвани и психологическите аспекти на проблемите на мира, бяха изнесени и два доклада, по-специално насочени към тези аспекти. Единият е от проф. Йорген Йенсен от Дания върху психология-

та на формираните предубеждения относно международните взаимоотношения, а другият — от българския участник на тема „Новото международно мислене и движенията за мир“. Разглеждат се тези движения и като фактор за новото международно мислене в дух на взаимно доверие и сътрудничество, и като резултат от дейността на участниците в тези движения. Това ново мислене, което се формира в глобален мащаб, се разглежда и като една от главните бариери срещу войната и гаранция за

запазване на световния мир.

Общото впечатление от тази конференция е, че проблемите на мира и по-специално на съвременните движения за мир стават обект на научни проучвания от страна на представителите на различни науки, работещи в университети и специални научни институти, и че наред с другите дисциплини психологията има да решава съществени аспекти на тези проблеми, които винаги се отнасят до човека — субективен фактор и на войната, и на мира.

Г. Д. ПИРЬОВ

Информации

Ръководството на Дружеството на психолозите в НР България обсъди възможността III конгрес на психолозите да се проведе през есента на 1988 година.

Главната тема, която ще се разисква на конгреса, е „Психологията и преустройството“.

* * *

В редакцията на списание „Психология“ бе получено писмо от партийното бюро и партийната група на преподавателите от специалност „Психология“ към философския факултет на Софийския университет „Климент Охридски“, адресирано до Директора на Единния център по философия и социология и до Председателя на СВО—МНП. В него се съобщава, че на събрание е бил обсъден въпросът защо преподавателите от специалността, към която има катедра по социална, трудова и педагогическа психология, не са били поканени да участват в VII европейски конгрес по социална психология, проведен в гр. Варна от 19 до 23 май 1987 година.

Дружеството на психолозите в България също не е било уведомено за конгреса.

На събранието е било решено да бъде изпратено протестно писмо до съответните отговорни органи, с което да бъде поискано обяснение защо преподавателите от специалност „Психология“ не са били поканени да вземат участие в VII европейски конгрес по социална психология.

* * *

С цел да се получи подробна емпирична информация за състоянието на професията „психолог“ у нас и за решаването на някои от стоящите пред нея проблеми, Клубът на психолога към Дружеството на психолозите с подкрепата на ЦЛП—БАН и ЦК на ДКМС възнамерява да проведе през есента и зимата на 1987/88 г. национално изследване с всички психолози. В немалък по обем въпросник ще бъдат засегнати почти всички значими аспекти от професионалното формиране и дейността на психолозите у нас, както и перспективите за развитие на професията.

Клубът на психолога се обръща с молба към всички психолози да изразят на дело своето чувство за професионален дълг и принадлежност към професионалната общност, като попълнят въпросника, който ще им бъде изпратен и да го върнат своевременно на организаторите на изследването. След събирането и обработването на въпросниците, през втората половина на 1988 г., резултатите от него ще бъдат публикувани и предложени за обсъждане на предстоящия Трети конгрес на българските психолози.

За по-подробна информация, както и за съобщаване на адресите на ново-назначените или променилите адреса си психолози се обръщайте към Централната лаборатория по психология — БАН, бул. „Витоша“ 39, 1000 София (сл. тел. 54-32-69 и 87-98-20) за изследването на психолозите (координатор — Панайот Рандев).

* * *

ДРУЖЕСТВО ПО НЕВРОНАУКИ В БЪЛГАРИЯ

На събрание на инициативен комитет на 3.VII.1987 г. в София бе създадено Дружество по невронауки към Съюза на научните работници в България. По своя замисъл Дружеството следва да обедини усилията на изследователи от различни области: невроморфолози, неврохимици, неврофизиолози, невроендокринолози, фармаколози, патолози, психолози, биофизици, математици, бионици и клиницисти. Дружеството ще създаде условия за координиране на тяхната научна дейност и ще бъде форум за компетентно обсъждане на резултатите от научните проучвания.

На Втория световен конгрес по невронауки, проведен в Будапеща на 16—21 август 1987 г. от Международната организация за изучаване на мозъка (International Brain Research Organization — IBRO), Дружеството беше прието за колективен член на тази най-авторитетна научна организация в областта на невронауките.

В сегашния период на организационно укрепване ръководството на Дружеството се обръща към научните работници, имащи отношение към невронауките, да станат неговии членове. За кандидатстване в Дружеството е необходимо да се подаде молба — с мотивиране на желанието за членство, с кратко описание на научната област, в която работи кандидатът, както и на неговите научни приноси и перспективи. Молбата следва да бъде подкрепена от двама препоръчители — авторитетни научни работници, и изпратена на адрес:

Програма за комплексно изучаване на човека и неговия мозък, Президиум на Медицинска академия, бул. „Д. Несторов“ № 15; 1431 София.

Желателно е в молбата да бъде дадена латинска транскрипция на адреса на кандидата, на която ще получава редовно Бюлетина на Международната организация за изучаване на мозъка — ИБРО, на английски език.

	брой
1. АЛЕКСАНДРОВА, Н. — Психологически особености на самооценката у ученици от началната училищна възраст	5
2. АЛЕКСАНДРОВ, П. — Идеи и факти в изграждането на съветската психология (1917—1987).	5
3. БОРИСОВ, Ю. — Към въпроса за оценка на закона за смяна на установката	1
4. БОЯНОВ, Б. — Установяване степента на психическо напрежение чрез анализ на говорния сигнал	5
5. ВЕЛИЧКОВ, А., А. ИВАНОВА, М. РАДОСЛАВОВА, М. РАШЕВА — Метод за изучаване на атрибутивния стил	3
6. ВЕЛИЧКОВ, А., В. ВЪЛОВА, П. РАНДЕВ, Ю. ПОПОВА — Атрибутивен стил и негативни емоционални състояния	5
7. ГЕНОВ, С. — Същност, особености и видове политически потребности	3
8. ГЕНОВ, Ф. — Основни функции на стопанския ръководител	1
9. ГЕНОВ Ф. — Сава Гановски — За издигане ролята на психологията като обществена сила	2
10. ГЕНОВ, Ф. — Психологично преустройство на човешкия фактор	4
11. ГЕНОВ, Ф. — Психологията и революционните изменения за качествено нов растеж на страната	6
12. ГЕНЧЕВ, В. — Експериментално приложение на множествения подход за изследване на Аз-концепцията	1
13. ГЕОРГИЕВА, В. — Психологически аспекти на качеството „точност“	2
14. ГЕРГАНОВ, Е., К. ТАСЕВА — Влияние на родноезиковите посредници върху заучаването на чуждоезикова лексика	1
15. ГЕРЧЕВА, Г. — Изследване на образната структура на въображението с метода на пиктограмите	5
16. ГЕТАХУН, Х. — Някои психологически фактори за повишаване производителността на труда	2
17. ДАСКАЛОВА, Ф. — Речева активност, общителност и активна социална позиция у 5—6-годишните деца в детската градина	3
18. ДЖЕДЖЕВА, Г. — За връзката между мотивите за дейност и равнището на авторитета	2
19. ДЕСЕВ, Л. — Основни тенденции на развитие на съвременната педагогическа психология	2
20. ДИЛОВА, Ю. — Международни проблеми на обучението на висши административни кадри	3
21. ДИМИТРОВ, ПЛ. — II българо-съветски симпозиум „Психология и практика“	1
22. ДИМИТРОВ, ПЛ. — Някои ефекти на жизненото планиране върху справянето с нормативни кризисни състояния в средна възраст	3
23. ДУРАНИ, Н. — Доминиращи мотиви на социално поведение у афганистански и български студенти	6
24. ЖЕКОВА, СТ. — Проф. д-р Димо Йорданов на 60 години	5
25. ИВАНОВ, ИВ. — Към въпроса за груповата сплотеност	1
26. ИЛИЕВА, Г. — Някои възможности за целенасочено формиране на лидерско поведение	3
27. ЙОВКОВА, А. — Промени на психомоторни показатели в резултат на трудово въздействие	4
28. ЙОВКОВА, А., Л. АБАДЖИЕВА — Влияние на нивото на шума върху интензивността и устойчивостта на вниманието на децата в детските заведения	5
29. ЙОНЧЕВ, В., Т. ТРИФОНОВА — Смърт и безсмъртие	1
30. ЙОРДАНОВ, Д. — Български академичен учебник по обща психология	6
31. КАЛЧЕВ, ПЛ. — Изследване валидността на анкетните проучвания на познавателните интереси на средношколците	5
32. КАРАИВАНОВ, Н., СТ. КУНЧЕВ — Психологически аспекти в епистоларното наследство на В. Левски	2
33. КАРАГЪЗОВ, И. — Промени в самооценката на социалнопсихични деформации у подрастващите	6
34. КАФТАНДЖИЕВ, ХР — Измерване четивността на учебен текст	1
35. КИСКИНОВ, Ч. — Проф. Г. Йолов на 60 години	4
36. КОНДОВА—ДОБРЕВА, П. — Особености на мисленето при болни с шизофрения	1

и травмена болест на мозъка	1
37. КОНДОВА, П., СВ. ХАРАЛАНОВ — Изследване на някои адаптивни реакции при екстремални въздействия върху личността	5
38. КОЛЕВ, Е. — Въпросник за диагностика на техническите интереси на учениците	4
39. КРЪСТЕВ, Л. — Особености на психическото напрежение в учебната дейност	6
40. ЛАЗАРОВА, Л. — Ролята на компютърните обучаващи програми за развитието на детето	1
41. МАВЛОВ, Л., С. ПОПОВ — Късни негативни компоненти на зрителните предизвикани потенциали и семантичната вербална преработка	6
42. МАДОЛЕВ, В. — Потребности и професионално реализиране на учителите	4
43. МЕЧКОВ, К. — Три методики за изследване на вниманието	4
44. МЕЧКОВ, К. — Критична преценка и неизползвани възможности на картинно-фрустрационния тест на Розенцвайг	6
45. МИХАЛКОВА, СТ. — I европейска конференция по професионална психология	1
46. МУТАФОВ, СТ. — Говорът и придружаващите го движения и усещания — в норма и патология	6
47. НИКОЛОВ, Л. — Европейско списание по педагогическа психология	1
48. НИКОЛОВ, Б., Л. КРЪСТЕВ — Система от програми за изследване на движенията чрез електронно устройство	4
49. ПЕНОВА, АЛ. — Някои съвременни тенденции в психологическите изследвания на интуицията	3
50. ПЕТКОВ, А. — Потребностите в психичния живот на човека	4
51. ПЕТКОВ, А. — Историческата необходимост и субективният свят на човека	6
52. ПИРЪОВ, Г. — 100 години от рождението на Д. Узнадзе	1
53. ПИРЪОВ, Г. — Проф. Трифон Трифонов на 60 години	2
54. ПИРЪОВ, Г. — Из дейността на Международния съюз на психологическите науки	2
55. ПИРЪОВ, Г. — Единство на теоретичното и приложното използване на психодиагностиката	4
56. ПИРЪОВ, Г. — Втора международна конференция и изложба за децата в информативната ера	5
57. ПИРЪОВ, Г. — За списание „Studia Psychologica, Bratislava	5
58. ПИРЪОВ, Г. — Съвременните движения за мир и науката	6
59. ПОПЗЛАТЕВА, Ц. — Психически особености на самооценката при юноши с тотално увреден слух	3
60. ПОПОВ, А. — Психологически аспекти на работизацията	3
61. РАДОСЛАВОВА, М. — Национален семинар на психолозите от предприятията	4
62. РУСИНОВА, ЗЛ. — Защитени дисертации	4
63. СИМЕОНОВ, С. — Трудът като ценност за членовете на бригадния колектив	2
64. СИМЕОНОВ, С. — Отношението на работника към бригадния колектив	5
65. СТОЯНОВА, Ф. — Семантичен профил на изявения ученик	2
66. ТРИФОНОВ, ТР. — Относно структурата на характера	2
67. ТРИФОНОВ, ТР. — Темпераментови особености и характерологични черти на Апостола	3
68. ТРИФОНОВ, ТР. — Ролята на психолога в научното творчество	5
69. ХРИСТОВА, ЕВД. — Социалните стереотипи за страшното в детските рисунки	6
70. ШИШКОВ, А., Д. ТЕРЗИЕВ, Р. БОЖИЛОВА — Надеждност и валидност на психометрична скала за депресия в детска възраст	4
71. ЯКОВА, М. — Възприемане на художествена литература от деца в предучилищна възраст	5
72. И н ф о р м а ц и и	6

ЗА СВЕДЕНИЕ НА АВТОРИТЕ

Материалите, които се изпращат за публикуване в списанието, трябва да отговарят на следните изисквания:

— да не са публикувани в други печатни издания

— да са изложени в обем не повече от от 10—12 страници, а научните съобщения — 6—8 страници (по 30 реда на пишеща машина). Ръкописите да се изпращат в два екземпляра. В посочения обем се включват и таблиците, фигурите и литературата.

— фигурите да са начертани на плътна бяла хартия с плътни линии с черен туш в мащаб 2:1. Надписите към фигурите да бъдат на отделен лист. На гърба на всяка фигура да се пише номерът ѝ, заглавието на статията и името на автора.

— заглавията на таблиците да бъдат кратки и да се изписват плътно всички наименования на графите.

— списъкът на литературата трябва да съдържа само имената на авторите, които се цитират в статията.

— да се изпраща кратко резюме — 10—12 машинописни реда.

— да се посочват трите пълни имена на автора, месторабота и адрес.

Публикуваните материали се хоноруват. Непубликуваните не се връщат на автора.

СО Д Е Р Ж А Н И Е

Ф. ГЕНОВ — Психология и революционные изменения качественно нового роста страны	2
Общая и социальная психология	
А. ПЕТКОВ — Историческая необходимость и субъективный мир человека	7
К. МЕЧКОВ — Критическая оценка и неиспользованные возможности картинно-фрустрационного теста Розенцвейга	14
И. КАРАГЬОЗОВ — Изменения в самооценке социально-психологических деформаций у подрастающих	20
Педагогическая и возрастная психология	
Л. КРЫСТЕВ — Особенности психического напряжения школьников во время учебных занятий	26
Е. ХРИСТОВА — Социальные стереотипы страшного в детских рисунках	31
Н. ДУРАНИ — Доминирующие мотивы в социальном поведении афганских и болгарских студентов	36
Медицинская психология	
Л. МАВЛОВ, С. ПОПОВ — Поздние негативные компоненты зрительных вызванных потенциалов и семантическая вербальная обработка	43
СТ. МУТАФОВ — Речь и сопровождающие его движения и ощущения — в норме и патологии	49
Рецензии	
Д. ЙОРДАНОВ — Болгарский академический учебник по общей психологии	46
Научная жизнь	58
Информация	59

C O N T E N T S

Ph. GUENOV — Psychology and the revolutionary changes for a qualitatively new development of the country	2
General and social psychology	
A. PETKOV — Historical necessity and subjective world of man	7
K. MECHKOV — A critical assessment and unused possibilities of the Picture Frustration Test of Rosenzweig	14
I. KARAGYOZOV — Changes in the self-assessment of social-psychological deformations in growing up subjects	20
Pedagogical and age psychology	
L. KRUSTEV — Peculiarities of the psychic tension in pupils during school studies	26
E. CHRISTOVA — The social stereotypes of the fearful in children drawings	31
N. DURANI — Dominating motives of social behaviour in Afghan and Bulgarian students	36
Medical psychology	
L. MAVLOV, S. POPOV — Late negative components of the visual evoked potentials and semantic verbal processing	43
ST. MOUTAFOV — Speech and the accompanying it movements and sensations — in norm and pathology	49
Reviews	
D. YORDANOV — Bulgarian academic textbook in general psychology	56
Science Leife	58
Information	59

ГРИМАК, Л. П. Резервы человеческого мозга. М: Издательство политической литературы. 1987—285 с.

Въпросите, стоящи пред психологията, са предмет не само на теоретическия интерес на специалистите. Тяхното решаване ще доведе до отпадането и на много практически, често всекидневни проблеми на отделния човек. Днес все по-остро се чувства нуждата от знания и практически умения от областта на психологията. От тези позиции Л. П. Гримак (известен като специалист в областта на авиационната и космическа психология и психофизиология) след обширен исторически преглед пристъпва към разглеждането на редица конкретни начини и методи за активизиране и по-пълно използване на психическите сили на човека. Заслужават внимание засегнатите в книгата въпроси за управление на поведението; преодоляване на критични ситуации; саморегулация на състоянието чрез автогенен тренинг, автохипноза, медитация; самопрограмиране на личността и др. Написана увлекателно и достъпно, книгата изпълнява своето предназначение — тя е полезна не само за специалистите, но и за широк кръг читатели.

Language Development in the School Years. K. Durkin (Ed) London: Goom Helm. 1986—275 с.

Целта на книгата е да привлече вниманието на изследващите развитието на речта върху факти, които „не можем да си позволим да разглеждаме като несъществени по отношение на основната задача за обяснение усвояването на езика“ (с. 16). В различни аспекти е разгледано развитието на речта в училище (преобладават данните и изследванията на ранна училищна възраст). Въпреки че липсва логическа свързаност между отделните глави и изчерпателност по отношение на проблемите, книгата обединява много от достиженията в англоезичната литература по тези въпроси през последните десетина години. Първите четири глави на сборника, съдържащи теоретически и експериментални данни, са посветени на овладяването на фонетичната, морфологична и смислова страна на речта през тази възраст. Следващите засягат уменията за писане, четене, разбиране на словесни инструкции. Последните две глави засягат въпроси от областта на социалното познание — търсят се пътищата, по които разговорът в клас създава възможности за развитие на разбирането; как детето мисли за другите и за социалните събития; начините, по които социалният опит влияе върху познанието.