

Сн 23

ПСИХОЛОГИЯ

3'87



РЕДАКЦИОНЕН СЪВЕТ

Акад. С. Гановски — председател

Ч л е н о в е:

Хр. Бонев, К. Василева, В. Вичев, Е. Генова, Ф. Генов, М. Драганов, З. Иванова, Г. Йолов, Д. Йорданов, И. Косев, Л. Мавлов, Г. Пирьов, Б. Първанов

РЕДАКЦИОННА КОЛЕГИЯ

Акад. С. Гановски — главен редактор, чл.-кор. проф. Г. Пирьов — зам.-главен редактор, проф. д-р Ф. Генов — отг. секретар.

Ч л е н о в е: ст. н. с. А. Петков, проф. Т. Трифонов, доц. Кр. Крумов, Хр. Костандинчев

Р е д а к ц и я: София, стадион „В. Левски“ тел. 86-51, в. 477. Дадена за набор на 17. III. 1987 г., подписана за печат на 28. IV. 1987 г.

ДП „Г. Димитров“

ОРГАН НА ДРУЖЕСТВОТО НА
ПСИХОЛОЗИТЕ В БЪЛГАРИЯ
КОЛЕКТИВЕН ЧЛЕН НА СНР

3—1987
ГОДИНА XV

СЪДЪРЖАНИЕ

- Т. ТРИФОНОВ — Темпераментови особености и характерологични черти на Апостола 2
- Обща и социална психология
- ПЛ. ДИМИТРОВ — Някои ефекти на жизненото планиране върху справянето с нормативни кризисни състояния в средна възраст 7
- АЛ. ПЕНОВА — Някои съвременни тенденции в психологическите изследвания на интуицията 12
- Педагогическа и възрастова психология
- Ф. ДАСКАЛОВА — Речева активност, общителност и активна социална позиция у 5—6-годишните деца в детската градина 17
- Г. ИЛИЕВА — Някои възможности за целенасочено формиране на лидерско поведение 24
- Политическа психология
- С. ГЕНОВ — Същност, особености и видове политически потребности 29
- Методики
- А. ВЕЛИЧКОВ, А. ИВАНОВА, М. РАДОСЛАВОВА, М. РАШЕВА — Метод за изучаване на атрибутивния стил 35
- Медицинска психология
- Ц. ПОПЗЛАТЕВА — Психически особености на самооценката при юноши с тотално увреден слух 43
- Роботизация
- А. ПОПОВ — Психологични аспекти на роботизацията 50
- Научен живот
- Ю. ДИЛОВА — Международни проблеми на обучението на висши административни кадри 59

PSYCHOLOGY

Official Journal of the Bulgarian
Psychological Society
Sofia, V. Levski Stadium



ТЕМПЕРАМЕНТОВИ ОСОБЕНОСТИ И ХАРАКТЕРОЛОГИЧНИ ЧЕРТИ НА АПОСТОЛА

ТРИФОН ТРИФОНОВ

Психическият облик на Апостола е докосван чрез описани случки от неговото дело, от събития, прераснали в легенди, чрез портрети на художници, биографични бележки, биографии. Има изказвания за неговия темперамент и характер. Въпреки многобройните публикации за него, от психологическа гледна точка той си остава една загадка за българската душевност. Авторите, докоснали се до психическите му особености, било с перо, четка или с длето, са останали недоволни от постигнатото.

Роден в бедно семейство, израснал на върха на националноосвободителната ни борба, Левски чиракува, служи в църквата, учителства, прекарва известно време в затвора, участва в легията, байрактар е на чета, престоява във Влашко, за да прозре истината и да започне сам да готви народа за освобождение. Битието му е неделимо от делото, протекло в изключително сложна действителност, която би трябвало да даде своя отпечатък върху чертите на характера му. Загадка в неговия психически облик е не толкова способността му да стигне до идеята за освобождение чрез собствени сили и да започне да я реализира отначало съвсем сам, а в това, че той много бързо усиява да се самосъздаде, т. е. формиранят у него революционен дух бързо изгражда личностната му психология без криволичене. Формираното в душевността му под влияние на идеята се запазва херметически затворено за недостатъците в тогавашното битие, в което той е потопен и което се стреми да промени. По този въпрос З. Стоянов посочва следното: «От самб себе си се поражда въпрос — защо само Левски не е можал да търпи грешките на своите съвременници, лицемерното калугерство; защо само той да се въоръжи толкова против угнетението на турския атаган, когато с него заедно са въздишали и теглили ако не и повече милиони други същества. Тук е тайната, в подобни само явления може да се определи границата между обикновеното и необикновеното, между слабото и великото, между низките създания и великите характери, които са рядкост във всеки народ и които предшествуват смъртната тълпа. Другояче не можем да обясним появяването на Левски в шестдесетата година. Ни възпитание, което е смешно да поменуваме, като говорим за хора като Левски, ни образование, ни пък някаква си среда са повлияли на него.»¹

Формирането на Левски като личност се осъществява под влияние на уловената от него идея за освобождение, която започва да изгражда черти на характера му в съзвучие с мисията, на която той се е посветил. Себенадмогването у него е в името на идеята, която не позволява на социалната психика на всекидневието да формира у него нито една отрицателна черта в характера му. Към битието той проявява завидна избирателност. Ако то би играло ролята на съдник при формирането на положителни и отрицателни черти в характера на Левски, тогава задачата на психолога би била лесна — да проследи живота и делото на основата на битието и да търси съответни черти в личностната психология на героя. Неимоверно трудно е обратното — да се проследяват и разкриват черти, формиранни от една всевечна и общочовешка идея, каквато е свободата. Доминиращият подход — да обясняваме психическия облик на дадена

¹ З. Стоянов, Васил Левски, С., 1977, с. 33.

личност в зависимост от конкретното битие, не може да се приложи към Левски. Затова може би той е толкова труден за художници, скулптури, писатели, психолози, социолози.

Външно видимите промени в битието му не са израз на противоречиви личностни качества, той си остава праволинеен: чиракува, но запазва завидна самостоятелност, служи в църквата, но не вярва в бога и не се унижава. Когато вуйчо му го кара да пренесе сено в расото си през селото той смело заявява: «Светът да се провали, вуйчо, но аз пак няма да се унижа дотолкова и като човек, и като дякон»¹

Съвременници и биографи на Левски отбелязват, че като юноша той имал уравновесен темперамент. Според д-р Кр. Кръстев Левски се характеризирал с «... тих темперамент, моминска кротост и хрисимост в юношеските си години. Ний не намираме никакви дири от буен, вспилчив неударим темперамент; не намираме дири даже от афективност, от страстност»². З. Стоянов посочва, че Левски имал скромно поведение както в сградата на школото, така и по улиците³.

Въпреки тези постановки, в природата на Левски се долавя едно видимо противоречие: той изглеждал спокоен и бавен, даже уравновесен и весел, засмян, а от друга страна е бил изключително бърз, строг и суров. Очертават се черти ту на сангвиничния, ту на флегматичния темперамент. Ако се опитаме да проникнем по-дълбоко в поведението му, ще видим, че лекотата и бързопреходността в настроенята, типични за сангвиника, са били чужди на Левски. Той е бил във висша степен уравновесен и със завидна способност да се владее, което говори за хармония между свойства на темперамента и черти на характера, за хармония между биологични и надбиологични програми. Бързината, проявявана от Левски в станалите всеобщо достояние на младите случки и събития, с които той е спечелил и симпатиите им, има за предпоставка не толкова характерната за сангвиника бързина, а някаква дълбока подплата с флегматични особености, подсилена с доминиращия облик на образното мислене и диктувана от идеята, на която той служи. Когато трябва, той е бил изключително бърз, бързината му е била функция на идеята, на смисъла на делото и конкретната ситуация. Флегматичната бързина крие зад себе си много по-голяма сила и заряд отколкото бързината на сангвиника, която в повечето случаи е лихва.

Външно видимо спокоен и бавен, Левски притежавал отлично дозиран по отношение на сила, бързина и уравновесеност темперамент, в който дозата сангвиничност не само е пронизана от флегматични нюанси, но и прецедена и утасена в името на делото.

В портретите му се долавя една едва забележима нишка от меланхолия, която понякога намирала израз в песните му, но никога и в делата му. Тя е идвала може би и от тогавашната съдба на народа. „Той е бил весел и засмян, посочва З. Стоянов, но аз мисля, че всичко това не е било естествено.“⁴

Хармонията в темперамента на Левски е функция както на биологичната му програма, така и на ролята на формираните черти на характера върху тази програма, а също така и на следваната от него идея, в името на която той се лишава от житейски потребности и на онова последствие на делата му, за владели съдейниците му, което естествено е рефлектирало и върху него.

¹ З. Стоянов, посоч съч., с. 30.

² Д-р Кр. Кръстев, Великият Апостол, сп. Мисъл, кн. 2. 1898 г.

³ З. Стоянов, посоч. съч., с. 34.

⁴ З. Стоянов, посоч. съч., с. 82.

Силата на неговия характер е намерила израз в не едно събитие. Всяка стъпка т живота му е изисквала в продължение на години силен характер. Не ез основание З. Стоянов посочва «... че ако на Левски на мястото беше който да е, то неговият кураж и надеждите му щяха да се разбият още в началото на еравната борба. Човек, който захваща от а, б, против когото е всичко — такава мелост, такава вяра в бъдещето¹.

Дълбочината на неговия характер можем да открием не само в прозорливостта му да прониква в нравствените процепи на съидейниците си, но и във философските сентенции, които ни е оставил за времето, за свободата, за себе си. През борба и не чрез сляп прилив, а с ясна цел, уравновесен темперамент и поведение върви към целта. Той не робува на крайностите, нерядко присъщи на велики личности, в него всичко е отмерено и същевременно върхово, без да го довежда до крайност. Търпението в делото и вгълбеността на интелекта, наменили израз в сентенциите му, които сега тълкуваме, не го довеждат до меланхолия и отпуснатост, състояние, което логически следва от такива компоненти в психическия облик на личността.

Многостранността на неговия характер е ярко изразена в способността му да обхваща както цялото, така и подробностите в работата. Това качество на характера му е вpletено в цялостната му личност. Той е организатор, идеолог, философ с образно мислене, тактик и революционер. Ако се вгледаме в портретите му и се опитаме да го видим облечен в различни дрехи (според З. Стоянов няма вид костюм на Балканския полуостров, който Левски да не е ползвал тогава), ще се убедим, че му прилягат дрехи на революционер, на селянин, на учен, философ, търговец. Като че ли обличайки съответните дрехи, веднага в него са изтежавали черти от характера му, които са в съзвучие с облеклото. Този феномен говори за широтата на неговия характер, за богатата му душевност и той не ведъж го е спасявал в опасни ситуации.

Активността на неговия характер е ясно очертана в делата му, когато създава комитети, когато се бие в легията, когато е байрактар в чета. Той не се удавя в калните води на чиракуването, нито пък стига до компромиси с църквата, за да задоволи насъщните потребности на близките си в семейството. С превързана рана и не с коли и влакове, а пеша, без оглед на годишни времена, обикаля пет години Българско. «Само той, и никой друг можа да ходи из България цели пет години»².

Ако вникнем в чертите на характера на Апостола, ще разкрием богатство от взаимно допълващи се черти и съзвездия. Черти като предприемчивост, деловитост, устременост, целенасоченост, инициативност изграждат едно своеобразно съзвездие, което придава облик на активността на характера му и същевременно ни позволява да видим Апостола като революционер и тактик в борбата. Тези черти не го довеждат до импулсивни действия, той си остава уравновесен и силен.

Друга група черти, като смелост, издръжливост, ловкост, самообладание, търпеливост, са балансирали чертите от посоченото по-горе съзвездие, като са ги и допълвали.

Придавайки му облик на революционер и тактик, тези две съзвездия не потискат философските му възгледи и не задушават способността му да извлича сентенции от битието и да ги поднася на отрудените люде като философски образи.

¹ З. Стоянов, посоч. съч., с. 21.

² З. Стоянов, посоч. съч., с. 73.

В характера на Левски се очертава трето съзвездие от черти като наблюдателност, вгълбеност, проникателност, съобразителност. Докато първите две съзвездия клонят към волевата сфера или по-точно се очертават като компоненти на характера с волеви облик, третото съзвездие се характеризира с доминиращ интелектуален облик. Но нито първите две натежават в поведението му, за да изпъкне пред нас като неуравновесена личност, поведение, което логически следва от наличието на такива черти в характера, нито пък последното, третото съзвездие натежава в поведението му, за да изпъкне в делото си като умозрителна и пасивна личност, която да се задоволява да формулира само идеи, поведение, което също логически следва при наличието на такива черти. Като че ли някакъв невидим лост е свързвал тези съзвездия и ги балансира, за да не натежават нито на едната, нито на другата страна.

В поведението на Левски има и четвърто съзвездие от ярко изявени черти като нежност и топлина, чувствителност и обаятелност, сърдечност и откритост пред своите. Тези черти придават на Левски своеобразен блясък, с тях той печели съидейници, изпъква като лирик в поведението, като скромен, даже малко стеснителен човек, вярващ в хората, добър и състрадателен към тях, изпъква като човек на поезията и музиката.

Много от чертите в посочените съзвездия изглеждат противоречиви и кореспондират пряко помежду си, например скромността и гордостта. Скромнен в поведението си, горд с делата и пред времето, Левски е умеел отлично да контролира постъпките и поведението си. Гордостта си той не демонстрира, тя лъха от силата на словото му, тя е в погледа му.

Само такава богата платно от съзвездия и черти на характера видимо противоречиви, но всъщност взаимно допълващи се, може да поддържа, по-скоро да служи като фундамент на вярата в борбата, да подхранва идеята му за свободата, тази същата идея, която е ръководила формирането на тези черти и съзвездия на характера.

Най-голяма загадка в характера на Апостола остава наличната хармония между чертите и съзвездията, които по-горе формулирахме. Не е излишно да цитираме мисли на д-р Кръстев, на М. Макдермот и други по този въпрос. «Пред нас, посочва д-р Кръстев, е едно от най-редките съчетания на противоположни и даже несъединими, по своята същност, качества. . . Всяко едно от тия качества поотделно не съдържа нищо феноменално: нито благата душа, нито жестокосърдечната последователност, нито упоритото постоянство. Но наедно ний ги намираме само в най-велики представители на човечеството».

Същото трябва да кажем и за друга една страна от неговата природа: всякогашната му бодрост и веселост и редом с тях стоическото равнодушие и желязната търпеливост във всички лишения.¹ По повод на същата тази противоречивост в поведението и качества на характера у Левски З. Стоянов посочва: «С тая откровеност и весел характер Левски е печелил твърде много. . . . Но щом се почвало вече сериозна работа, щом дохождало дума да се разисква нещо за свободата на България, неговата физиономия приемвала друго настроение — смехът се превръщал в звънтенето на горещо и решително слово, всяка дума поразявала присъстващите, които започвали да благовеят като пред свръхестествена сила и узнавали в Левски двама души — Левски като човек и Левски като апостол»²

¹ Д-р Кр. Кръстев, посоч. съч.

² З. Стоянов, посоч. съч., с. 82—83.

Патриархът на българската литература Иван Вазов по повод на тази външно видима несъвместимост в характера на Левски изказва следните, известни на всички ни мисли: «Странно! Тоя момък, който проповядваше опасната мисъл за свобода, за борба, за смърт, който се излагаше всеки ден на опасности; тоя син на нощта, на пустинята, на премеждията, имаше весел нрав. . . но, когато беше потребно, ставаше друг. Яснотата му изчезваше от лицето, погледът му добиваше сериозно изражение, гласът му беше глас, който налага, който заповядва, словото просто и безизкуствено вълнуваше, смущаваше, убеждаваше».

Мерсия Макдермот по-конкретно разглежда хармонията в характера на Левски. Тайната на неговия характер — посочва тя — се крие във факта, че всяко от неговите качества било точно уравновесено с друго, привидно противоположно, но всъщност допълващо първото. Бил е фантастично смел и въпреки това никога прибързан, винаги е знаел кога да избяга; рядко хладнокръвен и все пак топъл и сърдечен във взаимоотношенията си с хората; закален като стомана от несгодите и опасностите в своя живот, без да загубее и да загуби присъщата си човешина. Той съчетава твърдост на характера с нежен лиризмъ, който прави не по-малко впечатлението от изумителната му смелост. Неговият весел нрав и жажда за живот съжителствуват с доброволното му себеотрицание и готовността му да приеме една ранна смърт. Той е роден водач, със съзнание за своята историческа роля и същевременно скромен, без лични амбиции. . . Това изпълнено съчетание със стоманена твърдост и чувствителност, от пламък и лед, от неумолимост и състрадателност, от гордост и смирение, от вяра и липса на илюзии създава един характер с необикновена симетрия. Не случайно хората свързват образа му с представата за светлина, вместо да описват характера му с определени епитети. Действителната сложност на неговия характер е прикрита от общата му хармония, която напомня хармонията на диамант, където никоя от отделните страни не изпъква над другата, а цветните отблясъци във всяка една се сливат с кристалния блясък на цялото.»¹

Първопричината на тази хармония в чертите на характера на Апостола не е само в наличието на положителни качества, като сила, активност, многостранност, дълбочина и други, които несъмнено детерминират и чертите, но главно в дирижиращата функция на идеята за свобода, на която той се е посветил и която е изковала този характер. Положителна роля в хармоничността на характера у Левски изиграва и неговият темперамент, но тук той не е главният фактор.

Темпераментът и характерът у Левски «служат» на идеята и се извязват с такава сила, каквато тя им налага в конкретната ситуация. Затова и чертите на характера му са прераснали в способности с многовалентни измерения, за да го спасяват при опасни ситуации, да убеждават отрудените хора в правотата и вярата в крайната победа от борбата.

Даже и тогава, когато настъпва провалът, когато «никой, нищо не било в състояние да надвие разярения Левски (З. Стоянов), даже и тогава той насочва усилията си към спасяване на свящото дело. «Самата природа да встане против мене, не може да ме задържи да не се срещна с него (Споп Кръстя, бел. наша). Аз не искам да се зачерня пред лицето на българския народ, да ме обвинява потомството». Това психическо състояние, в което са вплетени и темпераментови, и характерологични, и емоционални, и други психични компоненти, също се дирижира от идеята за свобода.

¹ Мерсия Макдермот, Апостолът на свободата, С., 1967 с. 262.

При разпита в Търново Левски заявява: «Слушай, ако, недей ме плаши с каквито и да е мъки, от които и окото ми няма да трепне. Опитайте, ако, тук, запалете ми космите на главата и аз ще ви говоря пак спокойно, тъй както ви говоря сега.» След залавянето му, при случайно разменени погледи с други другари, очите му се насълзват.

Характерът на Левски е издънка и връх на националното. Обикновено многохилядниците върхове се опират на по-ниски от тях върхове, а последните върху плата. Така е и с гениите. С Левски не е така, макар че е гений, при него е налице едно нарушаване на общоприетото. Не че българинът не притежавал способности, върху които да израснат таланти и гении, не че той бил на дъното на някакво благо. В българина също напирала пориви и импулси, израствала млади сили, обаче същите тези способни и будни млади момчета векове преди Левски бяха превръщани в небългари и противопоставяни на родното. Затова духът и характерът на Левски могат да бъдат сравнени с връх многохилядни, израснал от недрата на земята, от един дълго задържан вулкан.

Характерът на Левски не е извън народния характер. Левски, посочва Вазов, е изражение на една сила, излязла от цели векове страдания, из цял океан унижения.

Този «нечут характер» (Ботев) оставя такива следи след себе си, че без тях според З. Стоянов ние нямаше да имаме Априлско въстание. Тези следи с времето все повече натезаваха, получаваха ускорение, за да ги видим в антифашистката борба в характерите на партизани и ятаци, да ги видим в бригадирите по време съревнованието през 1946/7/8 година.

Левски присъства в психологията на българина като неотменима частица, делото му е натезало до такава степен, че ни е трудно да отчетем кое повече тежи — направеното от него, когато е бил жив, или примерът му за поколенията след неговата смърт.

Обща и социална психология

НЯКОИ ЕФЕКТИ НА ЖИЗНЕНОТО ПЛАНИРАНЕ ВЪРХУ СПРАВЯНЕТО С НОРМАТИВНИ КРИЗИСНИ СЪСТОЯНИЯ В СРЕДНА ВЪЗРАСТ¹

ПЛАМЕН ДИМИТРОВ

Цел на изследването е да се проучат особеностите в динамиката на някои от основните компоненти в справянето с кризисни състояния при жени в средна възраст в зависимост от успешното участие/неучастие в интензивен курс за структурно атрибутивен тренинг на жизненото планиране. Ние изхождаме от хипотезата, че участието на лица в нормативно кризисно състояние в интензивен курс за мотивационен тренинг води до позитивно самоподкрепление на овладяващите процеси на справяне с кризисното състояние и редуциране на проявите на защитни реакции.

¹ Авторът се придържа към периодизацията на жизнения обхват, предложена от Neugarten Moore & Lowe (1968, p. 22—28), съгласно която средната възраст обхваща периода от края на 30-те до края на 50-те години от човешкия живот.

Интенционализацията на личността като процес на структурно-атрибутивна трансформация на стила и техниките за жизнено планиране е основна цел в различни програми за психологическо въздействие и мотивационен тренинг. В изследването процесите на интенционализация се изучават върху съвместната дейност на психолога и изследваните, ориентирана към: а) оптимизация на когнитивната диференциация на плановата структура; б) съотнасяне на каузалната, инструментална и смислова архитектура на жизнения план; в) изграждане и упражнения на умения за самостоятелен анализ на собствените и релационните атрибути на плановите цели (валентност, мотивационна сила, инструментални функции и каузален статус); г) подкрепяне на каузалните атрибуции на успеха в бъдещата жизнена дейност на интерналните фактори; д) балансиране на темпоралната структура на жизнения план и др. Тренировъчната дейност, организирана в съответствие с фазово-цикличен модел за интенционализация (Димитров, 1986), преминава през следните етапи: 1) установяване на проблемите и трудностите при актуализация на мотивационно-когнитивни структури в процеса на вербализация и комуникация; 2) съвместна работа по свободно генериране и диференциране на условни и алтернативни планове за бъдещето; 3) упражнения и пренос на техниките за жизнено планиране при използването на стандартните методики за мотивационна индукция (MIM) (Nuttin, 1980) и набор от скали за структурно-атрибутивен анализ на жизнените планове; 4) проверка на ефективността на преноса чрез анализ на структурата и динамиката на реалните жизнени планове на изследваните. За измерване на поведенческата манифестация на различните овладяващи и защитни процеси на справяне се използва български вариант на Q-сортировъчната методика на Naan et al (1977), която включва 60 признака, по които чрез оценки от независими тренирани експерти се получават обобщени интересекспертни количествени оценки за 10 овладяващи и 10 защитни компоненти на справянето. Списъкът на компонентите представлява лявата част от табл. 1. В изследването взеха участие трима независими експерти, които представяха своите оценки след свободни беседи с изследваните преди (Време А) и след приключване на мотивационното обучение (Време В). Общата продължителност на двете беседи е 120—150 минути. Коефициентът на интересекспертна надеждност на оценките за всеки компонент бе изчислен по формулата:

$$r_R = 1 - \frac{6 \sum d^2}{n^2(n-1)},$$

където: $\sum d^2$ — сума от квадратите на отклоненията на индивидуалните оценки на експертите от средната, n — брой на експертите. За надеждни са приети само оценки с надкритична надеждност — $r_R \geq 0,55$.

Съгласно експерименталния план в експерименталната и контролната подгрупа бяха включени 29 майки на встъпващи в БНА младежи. И при двете подгрупи майките имаха само по един син, нямаха непосредствен опит в решаването на проблема «отиване на сина в казармата» и разглеждаха това нормативно събитие като своеобразна прелюдия към «нормативната жизнена криза на празното семейно гнездо» (Fiske, 1980). В експерименталната подгрупа бяха включени всички изследвани, които взеха участие в курса за мотивационно обучение. Курсът протече в индивидуални беседи с обща продължителност от 6 до 11 часа, разпределени от самите изследвани в интервал от 10 до 14 дни. Контролната подгрупа взе участие единствено в беседите за оценка на процесите на справяне с

критичното жизнено събитие. В хода на експертната оценка независимите експерти не разполагаха с информация за принадлежността на изследваните към двете подгрупи.

АНАЛИЗ НА РЕЗУЛТАТИТЕ

Средните и стандартните отклонения за оценките на всеки компонент, получени от надеждните оценки за двете подгрупи във време А (14—20 дни преди събитието) и във време В (1—3 дни преди събитието), са представени в табл. 1.

Таблица 1
Средни и стандартни отклонения на оценките за овладяващите и защитни процеси на Аз-а (по Наан Н., 1977)

| Процеси на Аз-а: | Експериментална подгрупа (N=14) | | | | Контролна подгрупа (N=15) | | | |
|------------------|---------------------------------|--------|-------------|--------|---------------------------|--------|-------------|--------|
| | време А | | време В | | време А | | време В | |
| | \bar{x}_A | Sx_A | \bar{x}_B | Sx_B | \bar{x}_A | Sx_A | \bar{x}_B | Sx_B |

I. О в л а д я в а щ и:

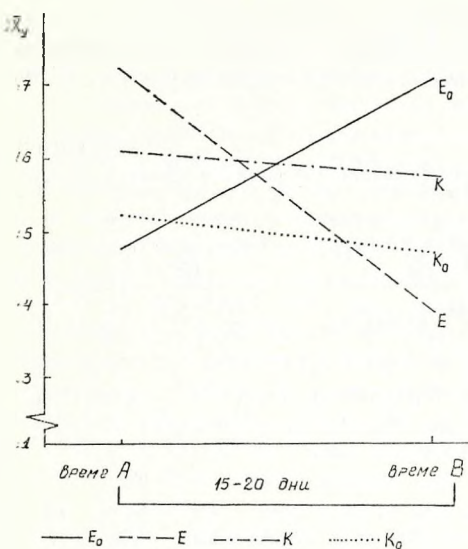
| | | | | | | | | |
|------------------------------------|------|-----|------|-----|------|-----|------|-----|
| 1. обективност | 3,42 | 1,2 | 4,76 | 0,9 | 4,07 | 0,9 | 3,25 | 1,1 |
| 2. интелектуалност | 4,75 | 2,1 | 5,32 | 1,8 | 5,16 | 1,1 | 4,29 | 1,6 |
| 3. логичен анализ | 4,50 | 2,1 | 6,75 | 1,9 | 4,27 | 1,4 | 4,72 | 1,1 |
| 4. толерантност към неопределеност | 2,29 | 1,8 | 6,28 | 1,8 | 2,58 | 0,5 | 3,72 | 0,9 |
| 5. емпатия | 4,64 | 2,2 | 6,43 | 2,0 | 4,50 | 1,8 | 5,12 | 1,3 |
| 6. позитивна регресия на Аз-а | 3,77 | 1,7 | 2,75 | 2,1 | 4,72 | 1,7 | 4,06 | 1,6 |
| 7. концентрация | 5,36 | 2,0 | 6,18 | 1,7 | 5,75 | 2,2 | 5,26 | 2,3 |
| 8. сублимация | 7,25 | 1,6 | 7,73 | 1,0 | 7,65 | 2,0 | 6,86 | 1,9 |
| 9. заместване | 6,43 | 2,4 | 7,49 | 1,8 | 7,08 | 2,4 | 6,92 | 2,1 |
| 10. потискане | 5,71 | 2,5 | 6,83 | 1,7 | 5,24 | 1,9 | 5,72 | 1,3 |

II. З а щ и т н и:

| | | | | | | | | |
|------------------------|------|-----|------|-----|------|-----|------|-----|
| 11. изолация | 6,18 | 2,0 | 4,12 | 1,3 | 5,76 | 1,8 | 5,26 | 1,0 |
| 12. интелектуализация | 7,43 | 1,6 | 4,18 | 1,6 | 7,06 | 1,0 | 7,00 | 1,1 |
| 13. рационализация | 7,09 | 1,8 | 4,73 | 1,6 | 7,43 | 1,3 | 6,60 | 1,4 |
| 14. колебливост | 6,85 | 1,0 | 3,84 | 1,2 | 6,25 | 0,9 | 5,44 | 1,3 |
| 15. проскция | 5,83 | 0,9 | 3,15 | 1,1 | 5,09 | 0,9 | 4,05 | 1,2 |
| 16. регресия | 6,54 | 1,2 | 3,17 | 0,9 | 6,45 | 0,5 | 5,18 | 0,8 |
| 17. отричане | 4,48 | 1,1 | 3,42 | 0,5 | 5,08 | 1,0 | 4,92 | 1,5 |
| 18. изместване | 5,42 | 2,0 | 3,53 | 0,9 | 5,63 | 1,3 | 5,28 | 1,3 |
| 19. реактивна формация | 4,49 | 1,2 | 5,07 | 1,3 | 5,06 | 1,0 | 6,43 | 1,0 |
| 20. изгласване | 6,47 | 1,7 | 3,76 | 1,0 | 6,72 | 1,7 | 5,46 | 1,3 |

Значимостта на наблюдаваните различия в средните е проверена чрез t-критерий при $p \leq 0,01$. За време А отсъствуват значими различия в средните оценки на експертите за двете подгрупи, което говори за изходната хомогенност на извадката по отношение на особеностите в справянето с предстоящото критично жизнено събитие. В интрагрупов аспект при експерименталната подгрупа зна-

чимо по-високи са средните оценки на експертите за проявите на защитните компоненти на справянето: «изолация», «интелектуализация», «рационализация», «съмнения и колебливост», «дефанзивна регресия на Аз-а» ($p \leq 0,01$). Единственият овладяващ процес, който е оценен като значимо по-манифестиран от изследваните в тази подгрупа, е «заместването». В контролната подгрупа значимо по-



Фиг. 1. Осреднени оценки за овладяващите и защитни процеси на справяне във време А и време В

E_0 — овладяващи процеси (експериментална), E — защитни процеси (експериментална), K — защитни процеси (контролна), ... — K_0 — овладяващи процеси (експериментална група)

то специфични признаци за динамиката на «естественото» справяне с кризисните състояния, върху които избраната форма на психологическо въздействие не упражнява съществено влияние. Като цяло във време В контролната подгрупа запазва своята защитна стратегия за справяне. За същото време в експерименталната подгрупа експертите констатираха редуциране на защитните реакции «проекция», «защитна регресия на Аз-а» и «изтласкване» на фона на общо доминиране в стратегията на справяне на овладяващите процеси «обективност», «логически анализ» и «емпатия» ($p \leq 0,01$ при минимален $r_R = -0.67$ за процеса «емпатия»). Най-общо в експерименталната подгрупа положително са подкрепени овладяващите когнитивни компоненти на справянето по Naap et al. (1977) за сметка на редуцирането и неутрализирането на дезорганизиращите ефекти на защитните реакции. В контролната подгрупа се запазва защитната стратегия на справяне. На фиг. 1. са представени графично усреднените оценки за манифестацията на овладяващи и защитни компоненти на справянето при представителите на двете подгрупи във време А и време В.

ИЗВОДИ:

1. Включването в курс за структурно-атрибутивна трансформация на стила на жизнено планиране може да резултира в съществени ефекти в структурата и интросубективната манифестация на справянето с нормативни кризисни състояния в средна възраст.

2. Ефективният мотивационен тренинг и успешният пренос на резултатите от него в планирането на измененията в индивидуалната жизнена структура са свързани с процесите на положително подкрепление и самоподкрепление на овладяващи, предимно когнитивни процеси на Аз-а и извеждането на личността от дезорганизиращата дейността ѝ и пречателна за развитието ѝ защитна и емоционално-центрирана стратегия на справяне.

3. Получените резултати потвърждават предположението, че в хода на изследването и критериалната оценка на стила и резултатите във вербализацията на индивидуален жизнен план възникват определени възможности за целенасочено психологическо въздействие върху структурата и ефективността на справянето с възникващите в нормалното развитие на възрастния кризисни състояния.

4. В резултат на изследването се изясни, че практическата работа с използвания фазово-цикличен модел на интенционализация изисква прецизирането му в бъдеще при разширена апробация с различни извадки от популацията на лицата в средна възраст.

5. Пълна възможност за целенасочена психологическа интервенция в процесите на оптимизация на личностното справяне с кризисните състояния е възможна при прилагане на програми за комплексен психологически тренинг, който включва и структурно-атрибутивна модификация на жизненото планиране.

ЛИТЕРАТУРА

1. Братусъ Б. С. К проблеме развития личности в зрелом возрасте. — Вестник МГУ. Сер. 14. Психология, 1980, 2, с. 3—13.
2. Васильюк, Ф. Е. Психология переживания. Анализ преодоления критических ситуаций М., 1984.
3. Димитров, П. Л. Фазово-циклический модель на интенционализацията в средна възраст. Доклад на II българо-съветски симпозиум, 1986.
4. Ломов, Б. Ф. Методологические и теоретические проблемы психологии. М., 1984, 5.
5. Чернов, И. М. Планирование и программирование. Вестник МГУ. Сер. 14. Психология, 1986, 4, с. 20—21.
6. A h a m m e r J. M. Social learning theory as a framework for the study of adult personality development. — In: P. B. Baltes & K. W. Schaie (Eds.) *Lifespan developmental psychology: Personality and Socialization*. N. Y., Academic Press, 1973, pp. 253—284.
7. Albrecht, G. L. & Gift H. C. Adult Socialization: Ambiguity and Adult Life Crises. — In: Datan N. & Ginsberg L. (Eds.) *Life Span Developmental Psychology: Normative Life Crises*. N. Y., Academic Press, 1975, pp. 237—251.
8. A t c h l e y R. C. The Life Course, Age Grading and Age-Linked Demands for Decision making. In: Datan N. & Ginsberg L. (Eds.) *Life Span Developmental Psychology: Normative Life Crises*. N. Y., Academic Press, 1975, pp. 261—278.
9. Caplan, G. *An Approach to Community Mental Health*. N. Y., Grune & Stratton, 1961.
10. E r i k s o n, E. H. Growth and Crises of the Healthy Personality. — *Psychological Issues*, 1959, 1, pp. 50—100.
11. Gould R. L. The Phases of Adult Life. — *American Journal of Psychiatry*, 1972, 129(5) pp. 521—531.
12. G o u l d, R. L. *Transformations: Growth and Change in Adult Life*. N. Y. Sime & Shuster, 1978.
13. H a n, N. et al. Coping and Defending Processes of Self-Environment Organization. N. Y., Academic Press, 1977.
14. I v e y, A. *Counselling and Psychotherapy: Skills, Theories and Practice*. Prentice-Hall, Inc. Englewood Cliffs, N. J., 1980.
15. Kalis, B. L. Crisis theory: Its Relevance for Community Psychology and Directions for Development. In: Adelson D. & Kalis B. L. (Eds.) *Community Psychology and Mental Health: Perspectives and Challenges*. Scranton, Pa: Chandler, 1970.
16. L e v i n s o n, D. J. The Mid-Life Transition: A Period in Adult Psychosocial Development. — *Psychiatry* 1977, 40, pp. 99—122.
17. L e v i n s o n, D. J. Seasons of Man's Life. Knopf, 1977.
18. L o w e n t h a l, M. F. *Intentionality: Toward a framework for the study of Adaptation in Adulthood. Aging and Human Development*, 1971, 2, pp. 79—95.
19. F i s k e, M. Tasks and Crises of the Second Half of Life: The Interrelationship

of Commitment, Coping and Adaptation. In: Birren J. E. & Sloane R. B. (Eds.) Handbook of Mental Health and Aging. Prentice-Hall. Englewood Cliffs, N. J., 1980, pp. 337—373. 20. Mortimer J. T. & Simmons R. G. Adult Socialization. — Annual Review of Sociology, 1978, 4, pp. 421—454. 21. Neugarten B. L., Moore J. W. & Lowe J. C. Age Norms, Age Constraints and Adult Socialization. In: Neugarten B. N. (Ed.) Middle Age and Aging. Chicago, 1968: pp. 22—28. 22. Nuttin J. Motivation et perspectives d'avenir. Lovain: Presses Universitaires de Louvain, 1980.

SOME EFFECTS OF LIFE PLANNING UPON THE COPING WITH NORMATIVE CRISIS STATES IN MIDDLE AGE

Pl. Dimitrov

The effect of life planning upon the positive rewarding of processes of regaining self-control and negative rewarding of Ego-defensive processes (according to Haan et al.) for coping with normative crisis states in an experimental and a control groups of middle-aged subjects, is studied. The experimental group had passed an intensive course of structural-attributive modification of planning style. A comparison was made between the expert assessments obtained by the method of Q-sorting of intersubjective manifestations of 10 processes of regaining self-control and 10 Ego-defensive processes of coping in the two groups. Substantial changes were observed in the regaining selfcontrol coping style of the subjects from the experimental group and a fixation of the defensive orientation of the Ego in the subjects from the control group.

НЯКОИ СЪВРЕМЕННИ ТЕНДЕНЦИИ В ПСИХОЛОГИЧЕСКИТЕ ИЗСЛЕД- ВАНИЯ НА ИНТУИЦИЯТА

АЛЕКСАНДРА ПЕНОВА

Интуицията традиционно е била обект на феноменологически и психологически анализ. През последните години обаче интересът към експериментално-психологичното проучване на интуитивното мислене нарасна. Според нас главните причини за това са:

1. Огромният брой изследвания в областта на изкуствения интелект и във връзка с това започналата още в края на 60-те години криза в отношението на възможностите за моделиране на човешката психика с помощта на компютър (8, 29—32).

2. Нарастващият интерес към хуманитарните проблеми изобщо, проявяващ се в най-различните области на човешкото знание.

Експерименталните изследвания в областта на интуицията се основават на различни методологични предпоставки. По-нататък ще се спрем на няколко основни направления в тази област, всяко от които се характеризира със свое разбиране на термина «интуиция» и съответно с различни начини за организация на експеримента.

КОНЦЕПЦИЯ ЗА „СТРАНИЧНИЯ ПРОДУКТ“

Тази концепция е обоснована експериментално от Я. А. Пономарьов още през 1960 г. (9) и развита в по-новите му работи. Смятайки, че включването на

неосъзнатите в еднаква степен компоненти е най-важният признак на продуктивно мисленіи процес (11, 13), Пономарьов още през 1960 г. (9) извършва анализ на т. нар. успешни случаи при решение на творческите задачи и стига до извода, че решаващата роля в тези случаи принадлежи на «страничния продукт». Той установява нееднородността на резултата на действията на човека, наличието в него както на прекия (осъзнаваем), така и на страничния (неосъзнаваем) продукт. Прекият продукт отговаря на съзнателно поставената цел и може да бъде непосредствено използван при съзнателната организация на по-нататъшните действия. Страничният продукт възниква без участието на съзнателно намерение, формира се под влиянието на тези свойства на предметите и явленията, които са включени в действие, но не са съществени от гледна точка на поставената цел. Опирайки се на страничния продукт, изследваният действа, нямайки логически обосноваан план. Необходимите поредни сигнали за по-нататъшните действия възникват като резултат на предишните действия, а техният смисъл се определя от контекста на предметната ситуация (10, с. 203). Образуването и функционирането на страничния продукт според Пономарьов е процесът на интуитивно търсене — централно звено на творческата дейност.

Моделирайки този кулминационен момент на творчеството, авторът използва експериментална схема, при която на изследваните се предлагат два типа задачи: 1) основна, която се дава отначало като стимулираща, а на края като задача-индикатор; 2) образуваща или задача-подсказка, при решението на която се образува страничен продукт (10, с. 213).

Пономарьов формулира и две условия. Първото се заключава в това, че интуитивното решение е възможно само в случай, когато ключът към него се съдържа в неосъзнатия опит, т. е. задача-индикатор не се решава без помощта на образуваща задача. Второто по важност условие се свежда до това, че неосъзнаваемият опит е по-ефективен, ако се е формирал на фона на целевата търсеща димнанта, възникваща като извод от предишните опити за решаването на задачите (10, с. 213—218).

Авторът открива и следните закономерности: 1) колкото по-наситено е съдържанието на прекия продукт в условията на образуваща задача, колкото по-сложна е тя, толкова по-малко успешно е решението на задача-индикатор и обратно; 2) колкото по-малко е автоматизиран начинът на действие, толкова по-големи са шансовете за успех; 3) колкото към по-обща категория може да бъде отнесено решението на творческата задача, толкова по-вероятно е намирането на това решение (10, с. 229).

Концепцията за «страничния продукт» получи своето по-нататъшно развитие в изследвания на оперативното мислене от Д. Н. Завалишина. Повечето от нейните резултати съответстват на резултатите на Пономарьов. Тя стига до извода, че промяната на задачата на дейността дава по-голям познавателен ефект, отколкото последователно решаване на същото количество задачи от един тип. Освен това дефицитът на време също дава познавателен ефект, макар неговото значение да е по-малко. Експериментално се доказва също, че интензификацията на процесите на обобщено отражение на съществените свойства става поради включването на интуитивните компоненти в мисленето (3, с. 178).

Интересно допълнение към концепцията за «страничния продукт» е предложено от А. Я. Болшунов и други (1) в тяхното изследване на динамиката на рефлексивните актове в творческата мисловна дейност. Концепцията се допълва от понятието «евентуални» продукти. Това са странични продукти, които се осъзнават, преживяват, предугаждат от субекта, обаче не влизат в съдържанието на

целта. Евантуални продукти образуват обстоятелствата, в които е възможна постановка и постигане на определена цел» (1, с. 118).

Концепцията за «страничният продукт» намери своето широко приложение в експериментално-психологичните изследвания. Остава открит въпросът доколко е правилен преносът на получени в експериментални ситуации резултати в истинска творческа дейност, например в науката, т. е. въпросът за адекватността на моделите. Признаването на ролята на странични продукти в дейността не може да обясни възникването на някои особености на творческата дейност, например естетическото чувство, което по мненията на много математици «управлява математическата интуиция» (4, с. 35). Според Э. В. Илиенков това е «индикатор» или «барометър», който се включва в процеса на математическото доказателство и даже го определя (4, с. 41).

ВЕРОЯТНОСТНИЯТ ПОДХОД

В последно време много се обсъжда идеята за използване на математическия апарат на теорията на вероятностите при анализа и моделирането на психичните явления. Още през 1969 г. опит за вероятностно обяснение на процеса на решаване на задачи беше направен от О. К. Тихомиров (12, гл. 9). Сега тези идеи предизвикват широки дискусии в психологическата литература. Мненията се разделят между две крайно гледни точки. Едната е на А. В. Брушлински, според когото съществува принципна невъзможност за прилагане на съвременната математика при моделиране на психичните явления. «За психологията поради недизюнктивността на психичното е необходима някаква нова (недизюнктивна) математика, ако тя изобщо е осъществима» (2, с. 38—39). Другата е на А. А. Налчаджян, който приема, че «... ако част от нашите съждения имат вероятностен характер, то и съответните психологични механизми, порождащи тези съждения, трябва да имат вероятностен характер» (7, с. 243).

Обзорна статия за редица свои експерименти в тази област е публикувана от американските автори А. Туерски и Д. Кейнемън (26). Целта на тяхното изследване е била да се изясни, дали хората правят своите преценки за вероятността да се случат определени събития в съответствие с правилата на вероятностната логика или нейните закони са недостатъчни, за да обяснят приетото решение.

Те стигат до следния извод: правейки индуктивни съждения, хората обикновено правят системна грешка, която авторите наричат «когнитивна илюзия». Затова Туерски и Кейнемън смятат, че в съговата на такъв тип съждения не са правилата на вероятностната логика, а така наречените естествени оценки или евристиката на здравия разум — представителността и наличността на някакво събитие (26, с. 294). Тези естествени оценки присъстват в човешкото съзнание (техния произход авторите обясняват с приетите в процеса на социализацията ценности и норми) и в съответствие с тях, но несъзнавайки тяхното присъствие, хората правят интуитивна оценка на събитията и съжденията. С други думи, в човешкото поведение присъстват едновременно и вероятностната логика, и интуицията, основаващата се на естествени оценки (26, с. 310).

Известният специалист в областта на теорията на вероятностите Л. Коен (16), анализирайки експерименти на Туерски и Кейнемън, предлага своята така наречена теория за рационалната компетентност. Логиката на неговите разсъждения е следната: човек, добре владеещ някакъв език, е компетентен в граматиката, тъй като, макар и да прави някои граматични грешки, може да определи дали някое изречение е правилно или не. По аналогия това важи и за мисленето: ако

някой човек е способен да прави интуитивно вероятностни съждения, той е компетентен в теорията на вероятностите. Или повечето хора са достатъчно компетентни, за да формулират логични мнения, а това означава, че при идеални условия те биха могли да правят своите изводи, както и в най-добрите нормативни теории. «Когнитивни илюзии» в експериментите на Туерски и Кейнемън просто показват, че съвременната класическа теория на вероятностите е ограничена. Според Коен съществуват няколко вида т. нар. интуиции на здравия разум, всяка от които е отговорна за своя тип илюзия. Човешкото поведение в основата си е разумно, а постиженията в различни области на науката са основани върху интуициите на здравия разум. Необходимо е да се изследват и класифицират тези интуиции, защото по такъв начин ние изследваме вероятностните евристики в мисленето.

Във връзка с това К. Черняк (15) смята, че в хипотезата на Коен не са ясни основанията за класификация на интуициите. Неговите изводи, че всички постижения в науката са основани на т. нар. интуиции на здравия разум, изключват възможността за всяко концептуално подобряване на възгледи, произтичащи от здравия разум. Откъде ние получаваме този здрав разум, остава неизвестно.

От друга страна, К. Джемсън и др. (19) защитават вероятностния подход, но разглеждат вероятностните стратегии в мисленето като умения. Позовавайки се на своите експерименти с две групи хора, едната от които е изучавала теория на вероятностите, а другата не е, те изтъкват, че хората обикновено не прилагат вероятностните стратегии в решаването на жизнените ситуации просто защото не умеят.

Р. Ревлин (24) споделя възгледа на Коен. Според него моделите на човешки съждения са дихотомизирани между два полюса: първия, който подкрепя рационалната логическа компетентност на хората и втория, който характеризира хората като правещи грешки информационни процесори. Фундаменталният въпрос е дали ние се опитваме да описваме процеса на решение в тесните рамки на «грешки» и «евристики» и ограничаваме пределите за изпълнение, или разширяваме нашия анализ, проверявайки общи принципи, които могат да обяснят човешката рационална компетентност. Той смята, че подходът на Коен е от най-добрите, които предлагат разумни модели на човешки съждения.

В изложените по-горе концепции понятието «интуиция» практически се употребява като синоним на «здравия разум». Относно възможността за използване на теорията на вероятностите при моделиране на психичните явления няма единна гледна точка: едни и същи експериментални данни се тълкуват по съвсем различен начин в зависимост от позициите на автора.

ИНТУИЦИЯТА ИЛИ ИНСАЙТЪТ КАТО ОТКРИТ КОНТАКТ С БЕЗСЪЗНАТЕЛНОТО

Последователите на този възглед обикновено изхождат от идеята за противопоставянето на континуалността на човешкото мислене и дискретността (прекъснатостта) на логика и езика. Тук може да се спомене концепцията на В. Налимов. Според него инсайтът или интуицията е «открит вход в континуалното съзнание». Това позволява да се интерпретира научното творчество като инсайт, а отговорът на проблема се формулира на дискретно логическо равнище (22; 13). Позицията на Налимов е много близка до новото направление в американската психология, наречено «трансперсонална психология». За развитие то на творческите способности Налимов и психолозите от това направление смят

тат, че е необходимо да бъде улеснен контактът с най-дълбоките равнища в човешката психика. Като експериментален метод се предлага медитацията. В своето тясно значение това са «щателно разработени методи на съзерцание, които дават възможност да се влезе в т. нар. промени в състоянието на съзнанието (т. е. в безсъзнателното) без загуба на физическо равновесие (22, с. 70). Целта на медитацията е «инсайт» относно собствено психично състояние. Необходимата стъпка за това, както пише Р. Уолш (38), е «отстраняване на непрекъснатия вътрешен диалог и фантазия», т. е. освобождаване от рамките на съвременната култура.

Експериментите в тази насока често стават обект на сериозна критика. Така например Дж. Гилфорд пише, че цялото човешко поведение е рационално и логично и че е по силите на психолозите да открият природата на тази рационалност (18). Един от важните аргументи на противниците на този възглед е, че в такъв тип експерименти малко разбираеми явления се обясняват с помощта на още по-малко разбираеми, а също и това, че някои употребявани термини и изрази често са неточни и неопределени (5 и 6).

Явленията, с които се занимават Налимов и трансперсоналната психология, обикновено остават извън рамките на традиционната психология. Независимо от критиките, в тази насока са установени много ценни факти, които допринасят за развитието на знанията за природата на интуицията.

В заключение може да се каже, че засега липсва цялостна концепция за интуитивното мислене. Посочените изследвания са насочени към отделни страни на това явление, поради което се налага необходимост от интегрален подход към този проблем.

ЛИТЕРАТУРА

1. Большунов, А. Я., Молчанов, В. Я., Трофимов Н. М. „Динамика рефлексивных актов в продуктивной мыслительной деятельности“ Вопросы психологии, 1984, 5, 117—124.
2. Брушлинский, А. В. „Мышление как процесс и проблема деятельности“ Вопросы психологии, 1982, 2, 28—40.
3. Завалишина, Д. И. Психологический анализ оперативного мышления. М., 1985.
4. Илиенков, Э. В. „О воображении“ Народное образование, 1968, 3, 33—42.
5. Налимов, В. В. „Непрерывность против дискретности в языке и мышлении“ сб. Бессознательное, Тбилиси, 1978, т. 3, 286—292.
6. Налимов, В. В. Кузнецов О. А., Дрогалина Ж. А. „Визуализация семантических полей вербального текста в групповой медитации“ сб. Бессознательное, т. 3, 703—710.
7. Налчаджян, А. А. Личность, психическая адаптация и творчество. Ереван, 1980.
8. „Роль бессознательного в активности мышления и речи“ — Вступительная статья от редакции. сб. Бессознательное, т. 3, 27—46.
9. Пономарев, Я. А. Психология творческого мышления. М., 1960.
10. Пономарев, Я. А. Психология творчества. М., 1976.
11. Пономарев, Я. А. „Фазы творчества и структурные уровни его организации“ Вопросы психологии, 1982, 2, 5—13.
12. Тихомиров, О. К. Структура мыслительной деятельности человека. М., 1969.
13. Adler, J. E. The Rationality of the (lay) Scientist. Toward Reconciliation. Behavioural and Brain Sciences 1983, 6, 487—488.
14. Brilmaier, L. »Discrepancies Between Human Behaviour and Formal Theories of Rationality: the Incompleteness of Bayesian Probability Logic.« В В S, 1983, 6, 488—489.
15. Cherniak, C. «The Epistemological Status of Lay Intuition.» BBS, 1983, 6, 489—490.
16. Cohen, L. J. «Can Human Irrationality be Experimentally Demonstrated?» BBS, 1981, 4, 317—370.
17. Cowger, E. L., Torrance E. P. «Further Examination of the quality of Changes in Creative Functioning Resulting from Meditation (Zazen) Training». Creative Child & Adult Quarterly, 1982, 4, 211—217.
18. Guilford, J. P. «Is Some Creative Thinking Irrational?» Journal of Creative Behaviour, 1982, 3, 151—154.
19. Jepson C., Krantz D. H., Nisbett R. E., «Inductive Reasoning: Competence or Skill?» BBS, 1983, 6, 506—507.
20. Murdoch, M. H. «Meditation with Young Children». The Journal of Transpersonal Psychology, 1978, 1, 29—44.
21. Mynatt C. R., Twency R. D., Doherty M. E. «Can Philosophy Resolve Empirical Issues BBS, 6, 494—501.
22. Налимов, В. В. The Realm of the Unconsciousness — Philadelphia, 1982.
23. Norman, D. «Zen Meditation and the Development of Empathy in Counselors». The Journal of Humanistic Psychology, 1970, 1, 12—24.
24. Revlin, R. «Human Inference: the Notion of Reasonable Rationality.» BBS, 1983, 6, 507—508.
25. Shafer, G. «A Theory of

Probability Should Tutor our Intuitions». BBS, 1983, 6, 508—509. 26. Twersky, A., K o h n e m a n D. «Extensional Versus Intuitive Reasoning: the Conjunction Fallacy in Probability Judgement». Psychological Review, 1983, 4, 293—315. 27. W a l s h, R. «Initial Meditative Experiences. Part I» The Journal of Transpersonal Psychology, 1977, 2, 151—192.

SOME MODERN TRENDS IN THE PSYCHOLOGICAL INVESTIGATIONS OF INTUITION

A. Penova

A review of the problem of intuition in the psychological research literature for the last 10 years is performed. The growing interest towards the study of the intuitive components of the process of thinking is underlined. Three modern trends in the investigations on this problem are discussed: the by-product hypothesis, probability approach and the conception of intuition as an open contact with the subconscious. The theoretical positions of these trends are considered and an analysis of the respective experimental data is performed.

Педагогическа и възрастова психология

РЕЧЕВА АКТИВНОСТ, ОБЩИТЕЛНОСТ И АКТИВНА СОЦИАЛНА ПОЗИЦИЯ У 5—6-ГОДИШНИТЕ ДЕЦА В ДЕТСКАТА ГРАДИНА

ФИДАНА ДАСКАЛОВА

Активността е отличителна черта на съвременната социалистическа личност (1, 2, 4). Тази най-обща категория «активност» се отличава с изключителна многостранност и богатство от форми на проявление. Една от най-значимите ѝ форми е социалната активност.

В предучилищната възраст се поставят основите за изграждане на активността във всичките нейни направления и се формират специфично-личностните качества, към които на първо място би трябвало да отнесем общителността и активната социална позиция или т. нар. общественост.

Самият процес на развитие на детската личност и на формиране на личностните качества се намира в пряка зависимост от междуличностните отношения, които на свой ред са пряко свързани с равнището на речевото развитие и точно с речевата активност. Известно е (8, 9, 10), че между общуването и речта съществува тясна и неразривна връзка — от една страна, общуването е основна функция на речта, а от друга — активността на участниците в общуването сама по себе си най-пълно се осъществява именно чрез речта, т. е. чрез проява на речева активност.

Независимо от това, че неразривната връзка и взаимната зависимост между речевата активност, общителността и активната позиция на личността се приема за закономерна, експериментални данни, потвърждаващи тази зависимост, досега в известната ни литература не са описани. Затова в настоящото изследване си поставихме за цел да проверим експериментално зависимостта между речевата активност, общителността и активната социална позиция на личността при

5—6-годишните деца в детската градина, както и да установим психологическите условия, които са необходими за тяхното успешно целенасочено формиране и възпитаване.

Насочихме се към 5—6-годишните деца в детската градина, тъй като при тях въпросът за формирането на такива личностни качества като речева активност, общителност и активна социална позиция стои с особена острота и значимост в практиката с оглед подготовката на тези деца за успешно адаптиране към новите условия на живот, към новия колектив в училище.

Трудно е да бъде дадено едно кратко и точно определение на тази най-обща категория активност, както и на всяка от нейните многообразни форми на проявление. Тя се разглежда и като «усилена дейност», и като „дейност въобще», и като «динамизация», и като «инициация», и като «реализация», и като «потенциални възможности» и т. н. В най-общи линии ние приехме следното по-конкретно значение на използваните от нас работни понятия:

1. Речева активност — интензивността на насочеността на индивида към външно изпълнение на речевата дейност. Измерва се чрез изчисляване на обем на речевата активност (ОРА) по формулата $ОРА = m + n$, където m е броят на еднократно употребените думи в проявената спонтанна речева активност за определен отрязък от време (20 мин по време на игра), а n — брой на повторно употребените думи.

2. Общителност — интензивността на насочеността на индивида към реализиране на общуване с другите индивиди. Измерва се чрез изчисляване на коефициент на общителност (КоО) по формулата $КоО = \frac{(n \cdot 1^2 + n \cdot 2^2 + n \cdot 4^2 + n \cdot 4^2 + n \cdot 5^2 + n \cdot m^2)}{100}$,

където n е броят на осъществените инициативни вербални комуникативни актове (вж. 7) за определен отрязък от време (20 мин по време на игра), а цифрата на квадрат означава големината, продължителността и разчленеността на тези комуникативни актове (от 1, 2, 3, 4, 5 и m — повече от 5 членове). При това се дава възможност да се отчита значението на многочленните комуникативни актове пред едночленните.

3. Активна социална позиция — интензивността на насочеността и предпочитанията на другите в колектива към определена личност. Измерва се чрез изчисляване коефициент на лидерство (КоЛ) по формулата $КоЛ = \frac{N_{пр}}{N} \cdot 100$, където $N_{пр}$ е броят на предпочитанията на другите деца от групата към определеното дете, а N е броят на всички деца в групата.

Изследването проведехме на два етапа¹.

При изследването на I етап се поставиха следните конкретни задачи:

1. Да се установи и характеризира корелационната връзка между ОРА и КоО.

2. Да се установи и характеризира разликата в КоО при условията на спонтанно възникване и на целенасочено формиране на личностни отношения между децата в процеса на съвместна игрова дейност в малки подгрупи под ръководството на възрастния.

Използвайки като работна тезата, че съвместната игрова дейност в малки групи е основната дейност на децата от предучилищна възраст, която по своя характер е винаги социална, колективна и комуникативна дейност, предположих-

¹ Изследването на I етап бе извършено от Сн. Желева, а на II от В. Белчева — студентки от ФПДУ при ВПИ, Благоевград

ме, че тя създава благоприятни условия и за формирането на личностното качество общителност, а следователно и за повишаване на речевата активност.

Изследвани са 30 деца от III възрастова група в ЦДГ № 4 — Благоевград. Всички деца са посещавали детска градина от 3-годишна възраст. На етапа на констатиращия експеримент отначало установихме коефициента на речевото развитие (КоРР) на децата чрез индивидуалното им изследване по комплексен тестов метод (6). След това чрез хронометраж от 20 мин по време на игра изчислихме по съответните формули ОРА и КоО. На етапа на формиращия експеримент, върху основата на получените при констатиращия етап данни, избрахме 12 деца с най-нисък КоО и ги разпределихме в 3 групи: К, IЕ и IIЕ група. В IЕгр. в продължение на 1 месец проведехме 10 занятия, по време на които децата играят две по две, седнали едно срещу друго, а възрастният (експериментаторът) пасивно ги наблюдава от страни. Във IIЕгр. възрастният не само пасивно наблюдава играещите две по две деца, но и многократно активно налага положителни личностни отношения между тях («Виж, той иска да ти помогне! Дай му кубчето! Виждаш ли, колко добро другарче е той! Кажи му «благодаря!» и т. н.).

Резултатите показват, че между ОРА и КоО съществува ярко изразена корелационна връзка и зависимост ($r=0,72$ при среден ОРА на групата 57,96 и среден КоО=3,40). Тази зависимост считаме за естествена и закономерна, като се има предвид, че речевата активност и инициативността в речевото общуване са образование от един и същи род и имат един и същ общ психологически механизъм, двигател и стимулатор — потребността от общуване. Оказва се, че КоО, както и ОРА, не е така пряко свързан с езиковата способност и компетентност на детето, колкото с общата реактивност на неговата нервна система, със силата и подвижността на нервните процеси, а следователно и с темпераментовата характеристика. Така децата, открояващи се в групата като най-общителни и най-разговорливи, т. е. с най-голям ОРА и КоО, не са обязательно децата с най-добро владеене на граматичните структури в родния език и с най-висок КоРР. При всички случаи обаче това са най-оживените, най-подвижните, най-бързо реагиращите, веселите, смели и закачливи деца в групата. Децата с много нисък КоО (от 0 до 1,95) и много малък ОРА, с които всъщност след това се и провежда формиращият експеримент, се очертават като плахи и несигурни в себе си деца, които предпочитат повече да мълчат и слушат, пасивно да изчакват инициативността на другите в колектива, да стоят по-близо до учителката.

Резултатите от проведения формиращ експеримент са отразени в табл. 1. Както се вижда от таблицата, повишаването на КоО при децата от IЕгр., макар и да е по-голямо в сравнение с това в Кгр., се оказва незначително ($p>0,05$). Единствено във IIЕгр. се отбелязват съществени положителни изменения ($p<0,05$). Те ни дават основание да считаме, че съвместната игра между връстници, организирана в малки подгрупи от деца с аналогична степен на общителност, при активното налагане от възрастния на личностни отношения между играещите деца създава най-благоприятни условия за израждане на потребност у необщителните деца от общуване с връстниците, за формиране на увереност в своите собствени комуникативни и речеви възможности, за общо повишаване на общителността и на речевата активност. Тъй като изследваните на този етап деца са с много нисък КоО и едва сега те всъщност извършват началния си преход към субективно, собствено комуникативно взаимодействие, въздействието на възрастния се оказва така необходимо, както е и при децата от ранна възраст (Галигузова, 1985). Постепенно у децата от IIЕгр. се порождат интерес и положително емоционално отношение отначало към детето-партньор в съвместната игра по време на

Изменения в КоО след формиращия експеримент

| Група | № Име и презиме | Преди формиращия експеримент | След формиращия експеримент | Разлика |
|--------|-------------------|------------------------------|-----------------------------|---------|
| Кгр. | 1. В. Дав. | 2,45 | 2,50 | +0,05 |
| | 2. Д. Чил. | 2,82 | 2,86 | +0,04 |
| | 3. Р. Ир. | 2,70 | 2,70 | |
| | 4. В. Вас. | 2,76 | 2,82 | +0,06 |
| | Средно за групата | 3,37 | 3,42 | +0,05 |
| IЕгр. | 1. Ел. Рап. | 1,04 | 1,35 | +0,31 |
| | 2. Г. Хр. | 0,10 | 0,72 | +0,62 |
| | 3. Г. Сок. | 0 | 0,27 | +0,27 |
| | 4. Хр. Тер. | 1,35 | 1,50 | +0,15 |
| | Средно за групата | 0,96 | 1,33 | +0,37 |
| IIЕгр. | 1. Ив. Ник. | 1,35 | 3,85 | +2,50 |
| | 2. М. Дем, | 1,04 | 2,45 | +1,41 |
| | 3. М. Дав. | 0,01 | 1,35 | +1,34 |
| | 4. Л. Ков. | 1,95 | 5,12 | +3,17 |
| | Средно за групата | 1,57 | 4,47 | +2,90 |

експеримента, а после и към другите деца от групата. Само след 1 месец целенасочена работа по формиране на общителност и речева активност у тези недостатъчно общителни и разговорливи деца рязко се увеличи броят на реализираните от тях не само ответни (реактивни), но и инициативни вербални комуникативни актове (например предложения за съвместна игра, споделяне на радостта от съвместната игра и т. н.)

При изследването на II етап си поставихме следните конкретни задачи:

1. Да се установи и характеризира корелационната връзка между ОРА и КоЛ.

2. Да се установи и характеризира разликата в КоЛ при условията на спонтанно възникване и на целенасочено формиране на личностни отношения между децата в процеса на изпълняване на ръководна роля в сюжетно-ролева игра под ръководството на възрастния.

Използвайки като работна тезата, че в колектива от играещи различните типове отношения на «ръководство» и «подчинение» се разменят взаимно, предположихме, че сюжетно-ролевата игра като моделираща тези отношения на «ръководство-подчинение» създава благоприятни условия за формиране и възпитаване на активна социална позиция, а така също и за повишаване на речевата активност у децата.

Изследвани са 30 деца от друга III възрастова група в ЦДГ № 4 — Благоевград. Всички деца са посещавали детска градина от 3-годишна възраст. През време на констатиращия етап отначало установихме КоРР на децата по цитиращия комплексен тестов метод, а след това изчислихме и ОРА чрез хронометраж от 20-минутен запис по време на игра. За установяване на КоЛ използвахме ситуационния метод, като индивидуално изпитвахме децата в 2 последователни

ситуации: в I на детето се поставя въпросът: «С кое дете от вашата група обичаш най-много да си играеш? Защо?», а във II — «Ако имаш една много хубава играчка, на кое дете от вашата група би я подарил? Защо?» На етапа на формиращия експеримент, върху основата на получените при констатиращия етап данни, избрахме 12 деца с най-нисък КоЛ (дори при всички той се оказа нулев) и ги разпределихме в 3 групи: К, ІЕ, и ІІЕ група. В ІЕгр. в продължение на 1 месец възрастният (учителят) възлагаше на децата изпълнението на определена ръководна роля в сюжетно-ролевите игри. Във ІІЕгр. учителят не само възлагаше на детето определена ръководна роля в сюжетно-ролевите игри в групата, но и многократно даваше стимулираща положителна оценка за нейното изпълнение («Браво, ти беше много добър и вежлив предавач в магазина», «Браво, ти си като истински доктор», «Виждате ли, какъв смел капитан на кораба си имате» и т. н.). При това оценката се прави публично така, че тя да бъде чута добре не само от детето, за което е адресирана, но и от другите деца в групата.

Анализирайки резултатите стносно зависимостта между речевата активност и активната социална позиция на изследваните деца, изразена в случая чрез КоЛ, установяваме, че лидери на групата обикновено са деца, които на основата на своята добра речева активност умеят да общуват с другите деца и оказват влияние върху тяхното поведение, върху техните възприятия, емоции, мнения и оценки. ($r=0,61$) Това е особено ярко изразено в S_1 при поставяне на въпроса: «С кое дете от вашата група обичаш най-много да си играеш?»

Таблица 2

Изменения в КоЛ след формиращия експеримент

| Група | Име и презиме | Преди формиращия експеримент | | След формиращия експеримент | | Разлика | |
|--------|-------------------|------------------------------|-------|-----------------------------|-------|---------|-------|
| | | S_1 | S_2 | S_1 | S_2 | S_1 | S_2 |
| Кгр. | 1. Ан. С. | 0 | 3,3 | 0 | 3,3 | — | — |
| | 2. Вл. В. | 0 | 0 | 0 | 0 | — | — |
| | 3. Ел. П. | 0 | 0 | 0 | 0 | — | — |
| | 4. Й. М. | 0 | 0 | 0 | 0 | — | — |
| | Средно за групата | 0 | 0,82 | 0 | 0,82 | — | — |
| ІЕгр. | 1. К. М. | 0 | 0 | 3,3 | 3,3 | +3,3 | +3,3 |
| | 2. М. М. | 0 | 0 | 3,3 | 3,3 | +3,3 | +3,3 |
| | 3. М. С. | 0 | 0 | 0 | 3,3 | — | +3,3 |
| | 4. Н. Я. | 0 | 0 | 3,3 | 0 | +3,3 | — |
| | Средно за групата | 0 | 0 | 2,47 | 2,47 | +2,47 | +2,47 |
| ІІЕгр. | 1. Ст. С. | 0 | 0 | 10 | 6,7 | +10 | +6,7 |
| | 2. С. М. | 0 | 0 | 6,7 | 6,7 | +6,7 | +6,7 |
| | 3. С. С. | 0 | 0 | 6,7 | 6,7 | +6,7 | +6,7 |
| | 4. Цв. В. | 0 | 0 | 3,3 | 3,3 | +3,3 | +3,3 |
| | Средно за групата | 0 | 0 | 7,50 | 6,67 | +7,50 | +6,67 |

Резултатите от проведения формиращ експеримент (табл. 2) показват, че при децата от Кгр., за които не се полагат специални грижи по формиране на тях-

ната активна позиция в колектива и за подобряване на техния социален статус, КоЛ не променя своите първоначални нулеви стойности. В ИЕгр., благодарение на активното включване на децата в изпълнение на ръководна роля в сюжетно-ролевите игри, те преодоляват първоначалния си страх и несигурността от активна външна изява пред другите, придобиват повече увереност в своите сили и възможности. Известно е, че наред с взаимодействието на човека с другите хора неговата собствена практическа дейност и собствен опит са особено важни за формиране на самопознанието, на представата за своите възможности (9, 12). «Само чрез своите достижения — пише К. Д. Серебрякова — човек узнава за себе си, за своите възможности» (12). В случая значението на собствения опит се съгласува и с аналогичното значение на ролевата игра. Именно в ролевата игра се извършва т. нар. социализация на речевата дейност, тъй като при нея речевото общуване става на фона на социалното взаимодействие между личностите и комуникантите се представят един пред друг като носители на определени социални роли. Според теорията за ролите (14) личността, заемаща в ролевата дейност определена социална позиция, ориентира своето поведение към онези, които са заели други позиции и които очакват от него дейност, регламентирана от ролевите предписания. Този контрол над ролевата дейност се локализира в ролевите очаквания (експектации), които заедно с ролевите предписания се реализират в ролевата дейност с една или друга степен на точност в зависимост от тежестта на социалните санкции и от величината на поощренията. Всичко това в ролевата дейност на дадена личност не остава без значение за нея. Това ярко пролича и в нашия формиращ експеримент, след който във ИЕгр., където изпълнението на ръководна роля от изследваните деца бе подкрепено от публичната стимулираща положителна оценка на възрастния, се получи статистически значимо повишаване на КоЛ ($p < 0,05$ при средно повишаване на КоЛ от 0 до 7,50). Положителната оценка от страна на възрастния, като фактор със силно емоциогенно действие, поражда у децата положителни емоции, които неминуемо водят до повишаване на общата активност, а оттам и до повишаване на социалната, комуникативната и речевата активност (5, 14). Възникналите положителни емоции са свързани с удовлетворяването на една насъщна потребност за детето от предучилищна възраст — потребността от признание (13). От своя страна публично направената положителна оценка за ролевата дейност на детето повишава неговия авторитет пред другите деца от групата (а авторитетът се разглежда в социалната психология като една от формите на експектацията). По примера на възрастния децата от групата започват да променят своето личностно отношение към определеното дете, своите очаквания от него. Като последствие от всичко това би могло да настъпи общо подобряване на междуличностните отношения, на социално-психологическия климат и на атмосферата в групата. Това още веднъж потвърждава схващането (11), че играта е ръководена от възрастния самостоятелна дейност на децата. Само при това условие тя може да има онова огромно значение за формиране на личността на детето и на неговите личностни качества — речева активност, общителност и активна социална позиция.

ЗАКЛЮЧЕНИЕ

Речевата активност, общителността и активната социална позиция като основни същностни черти на личността в съвременното социалистическо общество са взаимнозависими и взаимнообуславящи се величини, като в основата на тази взаимна зависимост и обусловеност стои потребността на човека от общу-

ване, която при децата от предучилищна възраст е особено силно изразена. Тези личностни качества не се определят само от темпераментовите особености и равнището на психично и речево развитие, а могат и успешно да бъдат формиранни и възпитавани още в предучилищна възраст. В процеса на целенасоченото им формиране и възпитаване у 5—6-годишните деца в детската градина първостепенно място и значение има играта като основна дейност с подчертана социална, колективна и комуникативна природа и преди всичко сюжетно-ролевата игра като моделираща естествените житейски социални и комуникативни взаимоотношения. В процеса на играта е необходимо възрастният целенасочено да налага определени личностни отношения между играещите деца, както и да поощрява с оценката си ролевата дейност на децата с понижена социална позиция.

ЛИТЕРАТУРА

1. Маркс, К., Енгелс Ф., Съч. т. 20, с. 485.
2. Воробьев, Ю. Материалы междувузовской научной конференции по проблеме возрастания активности общественного сознания в период строительства коммунизма. Курск, 1963, с. 37—38.
3. Галигузова, Л. Н. Формирование потребности в общении со сверстниками у детей раннего возраста. *Вопр. психол.*, 1985, 5, с. 46—53.
4. Генов, Ф. Същност на социалната активност. В: *Научни трудове на АОНСУ, серия философия*, 1979, бр. 106, с. 12—17.
5. Даскалова, Ф. Емоционална активизация на речевата дейност на децата от предучилищна възраст. В: *сб.: „40 години социалистическо образование в НР България“*, Благоевград, 1985.
6. Даскалова, Ф. Комплексен тестов метод за контрол и оценка на речевото развитие на децата от предучилищна възраст. *Психология*, 1986, № 1.
7. Даскалова, Ф. Формиране на инициативната вербална комуникация у децата през третата година от живота им. *Психология*, 1982, № 1, 32—42.
8. Лисина М. И. Генезис форм общения у детей. — В кн.: *Принцип развития в психологии*. М., 1978, с. 268—294.
9. Лисина М., Димитров Ив. Общуване и самопознание. — *Наука и изкуство*, С., 1982.
10. Общение и его влияние на развитие психики дошкольников (Под ред. М. И. Лисиной). М., 1974.
11. Петрова, Ел. Предучилищна педагогика. *Наука и изкуство*, С., 1977.
12. Серебрякова, К. Д. Уверенность в себе и условия ее формирования у школьников. — *Автореф. канд. дисс.*, М., 1955.
13. Счастливая, Т. Н. Потребность от признание как фактор за развитие социалната активност на личността. — *Предучил. възпитание*, 1979, № 5.
14. Тарасов, Е. Ф. Социолингвистические проблемы теории речевой коммуникации, В кн.: *Основы теории речевой деятельности* (Ответств. ред. А. А. Леонтьев), *Наука*, М., 1974, с. 255—274.

SPEECH ACTIVITY, SOCIABILITY AND ACTIVE SOCIAL POSITION IN 5—6-YEAR OLD KINDERGARTEN CHILDREN

F. Daskalova

On the basis of experimental data the correlation between the investigated variables is revealed and some inferences for their purposeful development in 5—6-year old kindergarten children are drawn. In the process of goaldirected formation and education of definite personality qualities the role of play, and first of all of topical role playing as modelling real life social and communicative interrelationships was established. The role of the adult in this process is revealed, who without interfering with children's activity, initiative and independence in the play, is purposefully imposing positive personality relations between them, and encourages and stimulates by his valuation of the role activity of children who were on a lower level of development of their speech activity, communicative skills and social position.

НЯКОИ ВЪЗМОЖНОСТИ ЗА ЦЕЛЕНАСОЧЕНО ФОРМИРАНЕ НА ЛИДЕРСКО ПОВЕДЕНИЕ

ГАНКА ИЛИЕВА

Утвърденият в психологическата наука генетичен принцип за изследване на психичните явления има място и при проучване на възможностите за «вграждане» на лидерско поведение у деца с различен социометричен статус още в етапа на зараждане на груповата дейност в предучилищна възраст.

Практическият смисъл от изучаването на този проблем дава възможност за оптимално развитие на детската личност, за разгръщане на нейните потенциални лидерски способности. Не случайно А. С. Залужни смята, че един от пътищата за възпитаване на детската личност е свързан с превключване на пасивни деца в по-малки възрастови групи, за да им се осигури водачество (2). Този способ за активизиране на детето, за стимулиране на неговата инициативност има място в изследванията на редица автори, които разкриват наличие на зависимост между равнището на социално-психичното развитие на детето и неговите лидерски способности. Така например В. Ф. Ануфриева установява по-добра мотивираност на лидера в дейността, уточнява значението на лидерската роля за развитие на комуникативните способности на личността (1), а Л. Коломински свързва характеристиките на детския лидер с наличие на по-богати операционални умения и навици (3). Очевидно чрез механизмите за идентификация с лидерската роля личността формира и закрепва черти, необходими за нейното изпълнение.

Цел на настоящото изследване е да се проучат възможностите за целенасочено формиране на лидерско поведение у деца от предучилищна възраст, изхождайки от постановката за развиващото значение на лидерската роля върху детската личност.

Предполага се, че чрез системни поощрения и предоставяне на възможност за изява чрез водеща роля в игровата дейност деца с нисък социометричен статус са в състояние да усвоят способности за поведение, адекватни на поетата роля.

МЕТОДИКА

Изследването бе проведено с общо 120 деца от 3—6 години в I, II и III възрастова група от целодневни детски градини в гр. Силистра. Бяха използвани следните методи: социометричен експеримент, целенасочено наблюдение, беседа с деца и учители по предварително уточнени въпроси. Част от данните бе събрана чрез частично стандартизирана анкета с родители.

Изследването включва три основни етапа:

I етап — констатиращ експеримент, който беше подчинен на задачата да разкрие вертикалните структури в изследваните групи. За целта беше проведен модифициран социометричен тест. В съответствие с получените избори в условията на социометричното изследване децата бяха обособени в четири основни подгрупи — на лидерите, на предпочитаните, на пренебрегнатите и на отхвърлените. Към групата на лидерите се отнасят децата, получили 6 и повече избора, към групата на предпочитаните — от 3—5 избора, към групата на пренебрегнатите — децата с 1 и 2 избора и към групата на отхвърлените — тези, които не получават нито един избор в условията на експерименталната ситуация (тези количествен критерий за определяне на социометричния статус са разработени от Я. Л. Коломински — 3, с. 135).

II етап — формиращ експеримент, свързан със създаването на специално организирана игрова дейност. На основата на общегруповата игра «Строител» в хода на изследването беше разработена методика за наблюдение. Най-общата същност на играта се заключава в това, че всяка изследвана възрастова група се разделя на работни бригади, които начало с бригадирите строят някакъв обект (училище, кораб и др.)».

В условията на така организираната «ролева йерархия» водещата роля е онази обективна основа, която обединява и координира действията на останалите. Това означава, че тази ролева игра, присъща за децата от всички възрастови групи, създава необходимите експериментално-методически прийоми за проучване възможностите за формиране на лидерско поведение у деца с различен социометричен статус.

Формиращият експеримент се проведе в два варианта. В първия вариант и ситуацията на възложена водеща роля обект на конкретно наблюдение беше поведението на децата, които в условията на социометричното изследване не получиха нито един избор (подгрупа на отхвърлените).

Прогностичното очакване, че сложните взаимодействия, които изисква водещата роля, ще се окажат недостъпни за тези деца, наложи провеждането и на втори вариант на опита, в който децата с благоприятен социометричен статус (подгрупа на предпочитаните) изпълняват ролите на водещи в описаната творческа игра. Определящото влияние на ролята в условията на субективно новата ситуация беше съпътствувано и от системни поощрения от страна на педагога.

Проведените беседи с учителките уточняват като най-характерна поведенческа картина за децата от подгрупата на отхвърлените — тяхната необщителност и дистанцираност от съвместната дейност, а за подгрупата на предпочитаните — добра игрова култура и комуникативна инициативност.

За регистриране поведението на изследваните деца беше използвана система от категории-интеракции, описани от Р. Бейлс (5, с. 178), които авторът модифицира съобразно спецификата на общуване при децата от предучилищна възраст.

СИСТЕМА ОТ КАТЕГОРИИ, ИЗПОЛЗВАНИ В НАБЛЮДЕНИЕТО И ТЕХНИТЕ ОСНОВНИ ВРЪЗКИ

- а — 1. Изразяване на солидарност, повишаваща статуса на друг член от групата.
- а — 2. Даване на съвет.
- а — 3. Даване на ориентация, информация, уточняване на предстоящото действие.
- а — 4. Проява на желание за получаване на информация и потвърждение на действие. Искане на съвет, насоченост и възможен способ за поведение.
- б — 5. Грубо изразяване на несъгласие, отказване на помощ, отхвърляне на опит за взаимодействие.
- б — 6. Изразяване на антагонизъм, подриваш статус на член от групата.

В посочените категории-интеракции се открояват адаптивни и дезадаптивни варианти на поведение. Ако позитивно социално-емоционалната област на общуване (а) характеризира адаптивното поведение на детската личност, то дезадаптивното поведение се свързва с проява на негативизъм (б). Категориите взаимодействия разкриват значими психологически тенденции към доминиране и подчинение.

За да се повиши надеждността на изследването, в трите възрастови групи бяха проведени общо 30 серии наблюдения.

III етап — констатиращ експеримент, който е подчинен на задачата да разкрие промени в социометричния статус на изследваните деца в резултат от моделираните статусно-ролеви отношения. За целта беше проведено повторно социометрично изследване.

РЕЗУЛТАТИ

Моделираните структурни взаимоотношения и регистрираните различни равнища на адекватно и неадекватно присъствие в условията на субективно новата ситуация ни дава основание да обособим изследваните деца в три основни подгрупи.

1. Подгрупа на тези, които запазват своето устойчиво подчинено положение чрез отхвърляне на опитите за взаимодействие и поемане на дейности, които осигуряват изпълнението на привычни действия. Показателно е, че децата в тази подгрупа са от първия вариант на изследване (с нисък социометричен статус).

Децата от втория вариант на изследване (с благоприятен социометричен статус) обособяват останалите две подгрупи.

2. Подгрупа на децата с подчертан стремеж за промяна на своя личен статус чрез подражаване поведението на постоянните лидери в групата.

3. Подгрупа на децата, разгръщащи ролево поведение, адекватни на новите структурни взаимоотношения.

Таблица 1

| Подгрупа | Възрастова група | Категории интеракции (%) | | | | | |
|----------|------------------|--------------------------|------|------|------|------|------|
| | | 1 | 2 | 3 | 4 | 5 | 6 |
| I | I | 59,3 | — | — | — | 15,3 | 25,4 |
| | II | 51,9 | — | — | — | 18,5 | 29,6 |
| | III | 60,2 | — | — | 6,5 | 20,4 | 12,9 |
| II | I | 26,6 | — | — | 23,4 | 10,2 | 39,8 |
| | II | 50,4 | — | 18,8 | 28,6 | — | 2,2 |
| | III | 43,8 | 10,9 | — | 37,5 | — | 7,8 |
| III | I | — | — | — | — | — | — |
| | II | — | — | — | — | — | — |
| | III | 27,2 | 30 | 40 | 2,8 | 2,8 | — |

Данните от целенасоченото наблюдение открояват следната поведенческа картина на децата, оформящи трите типа подгрупи.

Поляризацията на установените взаимодействия при децата от първата подгрупа, която се движи от пасивната инициативност до честото изразяване на антагонизъм, разкрива липсата на насочени взаимодействия към организиране и координиране действията на членовете от групата. Сравнително високият процент на комуникативните актове от социално-негативната сфера на общуване, свързани с отказване на помощ и отхвърляне на опитите за взаимодействие с грубо и безцеремонно обръщане към връстника, се свързва с подчертания стремеж на тези деца за самостоятелни действия. Регистрираните промени в тяхното поведение се характеризират с проява на безразлично отношение към водещата роля, на неподатливост към външните изисквания. По същество тези деца

ориентират своето поведение не към програмата за поведение, съдържаща се във водещата роля, а към действия с противоположна насоченост.

Удовлетворението и положителното си преживяване от самостоятелната дейност те разкриват чрез следните отговори: «Предпочитам да играя сам, защото другите ми пречат», «Искам да играя сам, защото така ми е по-хубаво» и др.

Проведеното анкетно проучване с родители разкри, че децата от първата подгрупа имат устойчиво подчинено положение и в семейството — 60% от децата от тази подгрупа са обект на въздействия на по-големи от тях сестри или братя. Родителите на децата от тази подгрупа смятат, че техният постоянен контрол и опека са основно средство за възпитание.

Очевидно създалата се в семейството трайна ситуация на «покровителстване» води до унищожаване на детската инициативност. Изнесените резултати показват, че положението на зависимост в семейството децата «реваншират» в групата от връстници чрез

- повишена конфликтност при опит за съвместна дейност
- подчертан стремеж за самостоятелна дейност.

В поведението на децата от втората подгрупа, което също не очерта очакваните доминантни отношения, се наблюдава стремеж за подражаване поведението на водещите деца. Комуникативната интензивност на тези деца, свързана с търсене на съвети, на насоченост и възможни способности за поведение (табл. 1), разкрива изразения им стремеж да запазят за себе си ролите на водещи. Следвайки съветите на своите връстници, те не успяват да превърнат тази изпълнителност в творческа инициативност. Очерталата се дисхармония между стремежа им за успешно справяне с поставените задачи и липсата на адекватни способности в поведението им (пасивна инициативност, търсене на съвети от други деца и честото изразяване на антагонизъм) откроява беден индивидуален опит от общуването им с техните връстници, който се съпътства с проявата на субективно неточна представа за себе си.

Смисъла от наблюдаваното подражателно поведение те разкриват чрез следните отговори: «Искам да играя като Калоян (водещо дете), защото той е най-добрият в групата», «Мисля, че ще мога да организирам децата, ако зная много като Иво (водещо дете)» и др.

Изнесените данни разкриват тяхната повишена неувереност и понижена самооценка, които са също показател за своеобразна неадекватност, но по проявяването на външните си признаци това явление не е афектът на неадекватност, описан от М. С. Неймарк (4).

В рамките на обособилата се трета подгрупа бяха фиксирани устойчиви поведенчески актове на доминиране. В поведенческата картина на тези деца преобладава активното инициативно въздействие върху партньора по игра (табл. 1). С по-добрите си действено-практически умения за целенасочена работа със строителен материал в ролите на «строителни бригадири» те коригират партньора си по игра в следването на общия замисъл, налагат спазването на определена от тях последователност от действия.

Прави впечатление, че агресивните прояви на децата от третата подгрупа са сведени до минимум. Това означава, че параметрите на емоционалната идентификация с водещата роля имат и свой емпиричен еквивалент — нравственото поведение. От съществено значение е и фактът, че децата, овладели адекватно новата ситуация, са от III възрастова група. Очевидно създалият се индивидуален опит на 5—6-годишните деца представлява сигурна основа не само за опознаване

на своите собствени възможности, но и за преустройство на формите за общуване.

Вторият социометричен експеримент, проведен непосредствено след формирация, разкри значително «придвижване» на изследваните деца в по-благоприятни социометрични подгрупи (I подгрупа — 10%, II подгрупа — 20% III подгрупа — 50% от децата промениха своя социометричен статус в положителна насока).

ИЗВОДИ:

1. Подобреният социометричен статус и на деца, които не овладяват успешно новата ситуация, показва, че външната намеса в известна степен популяризира детето сред връстниците му, но не формира лидерско поведение у всяко дете.

2. Ефективното овладяване на лидерското поведение от деца, към които в условията на изходния социометричен експеримент бяха фиксирани значителен брой предпочитания и които до моделираната ситуация са поемали роли с висок комуникативен потенциал, налага извода за взаимовръзката между предшестващия опит на детето и неговите възможности за водене.

ЛИТЕРАТУРА

1. Ануфриева, В. Ф. Социально-психологическое исследование лидерства в дошкольном коллективе. В сб. Руководство и лидерство. Под ред. Б. Д. Парыгина. Л., 1975. 2. Залужный, А. С. Учение о коллективе. М., 1930. 3. Коломинский, Я. Л. Психология взаимоотношений в малых группах. Минск, 1976. 4. Неймарк, М. С. Направленность личности и аффект неадекватности. В сб. Изучение мотивации поведения детей и подростков. Под ред. Л. И. Божович и Л. В. Благоняжевой. М., 1972. 5. Психологическая диагностика. Под ред. К. М. Гуревича, М., 1981.

SOME POSSIBILITIES FOR PURPOSEFUL DEVELOPMENT OF A BEHAVIOUR OF LEADER

G. Пиева

The possibilities of development of a behaviour of leader in children of pre-school age are studied. Appropriate experimental methodical approaches are defined and used for the purpose. The specific behaviour of the children investigated is analyzed in situation of entrusting them a leading role. It is established that the necessity of a quick change of the habitual behavioural syndrome and of mastering the adequate behaviour of a leader is not within the powers of all children. The relationship between the former experience of the child and its leading possibilities is revealed.

СЪЩНОСТ, ОСОБЕНОСТИ И ВИДОВЕ ПОЛИТИЧЕСКИ ПОТРЕБНОСТИ

СЕРГЕЙ ГЕНОВ

Политическите потребности са най-малко изследваните духовни потребности в психологията, независимо че и в миналото, и днес при разглеждането на такива основни човешки потребности като потребностите от сигурност, власт, свобода, равенство, справедливост, мир, от смисъл на живота, от обществено-политически идеали, от самореализация и др. неизбежно се засягат и политическите им аспекти, доколкото политическата сфера се явява и специфично поле за изява на същностните човешки сили, и фактор от социалната действителност, влияещ върху формирането и реализацията на цялостната потребностна система на човека.

СЪЩНОСТ И ОСОБЕНОСТИ НА ПОЛИТИЧЕСКИТЕ ПОТРЕБНОСТИ

Политическите потребности заемат основно място сред духовните потребности. Тяхното изучаване е една от първостепенните задачи при разработването на общата теория на потребностите и развитието на психологическата теория за личността. Разкриването на същността и особеностите на политическите потребности и на тяхното взаимодействие с другите потребности е една от научните предпоставки за успешното решаване на проблемите за активизацията на човешкия фактор в стопанския, политическия и културния живот на обществото.

Изучаването на политическите потребности като основен източник на политическата активност на хората е особено актуално. Историята показва, че в преломните моменти на общественото развитие политическата активност на широките народни маси играе решаваща роля за съществуване на социалния прогрес. И сега съвременният свят, отличаващ се с дълбоки революционни изменения, масови, освободителни и демократички движения, остри социални противоречия и глобални проблеми, се намира в такъв момент. Увеличава се значението и на политическата активност на трудещите се в социалистическите страни в условията на необходимостта от ускорено социално-икономическо развитие, от качествено нов растеж в производствената и другите сфери на обществения живот.

На основата на разкритите вече някои най-обща особености на човешките потребности, установени от марксистката психология, политическите потребности могат да се определят като сложно психическо образувание, което е резултат от отражението на специфично потребностно състояние на субекта, обекта на потребността в лицето на дадено политическо явление и връзката между тях.

Очевидно разкриването на генезиса, същността и особеностите на политическите потребности предполага тяхното разглеждане във връзка с генезиса, същността и особеностите на политиката, на политическите явления, процеси, дейности, ценности и тяхното място в живота на човека. В тази разработка не си поставяме за цел да правим задълбочен, обстоен анализ на тази връзка, особено в исторически план. Ще се ограничим само с разглеждането на отделни аспекти

на този въпрос, свързани със социалната действителност на съвременното социалистическо общество.

Марксисткото разбираше за политиката като сфера на дейността, свързана с отношенията между класите, нашите и другите социални групи, чието ядро е проблемът за завоюването, удържането и използването на държавната власт, определя политическия характер на всеки обществен проблем, чието решаване е свързано с интересите на дадена класа.¹ В политиката на социалистическата държава и комунистическата партия се включва всичко, което се отнася до интересите на трудещите се. В заключителното слово на М. С. Горбачев пред Януарския пленум на ЦК на КПСС се казва: «Хората ще съдят за нашата политика, за преустройството — и колкото по-късно, толкова по-строго — по осезаемите резултати в практическото подобряване на условията на труда и живота на милионите, колко по-ефикасна е станала организацията на производството, по-справедливо заплащането на труда, колко се е ускорило строителството на жилища, в каква степен са се подобрили търговията, битовото обслужване, работата на градския транспорт, на поликлиниките и болниците, колко по-чист и свеж е станал нравственият климат на партийната организация и трудовия колектив.»

Така политиката може да се разглежда като система от цели и задачи и съответни принципи, методи и средства за тяхното изпълнение, които се изработват от дадени органи на властта или политически организации и са насочени към управлението на цялостния обществен живот и на отделните негови страни в интерес на дадена класа. Характерна особеност за социалистическото общество е, че политиката се изработва и реализира при активното участие на широките народни маси под ръководството на комунистическата партия, а основен критерий за правилността на една или друга политика са нейните практически резултати.

Научният характер на политическото ръководство на социалистическото общество изисква целите и задачите, които се поставят на всеки етап, да отразяват назрелите обществени потребности, да са съобразени с общите закономерности на общественото развитие. Изборът на методите и средствата за изпълнение на целите и задачите, както и подборът и разпределението на кадрите трябва да се извършва в съответствие с равнището на материалното производство, на политическото съзнание и политическата култура на хората. Разкриването на системата на политическите потребности на масите, във връзка преди всичко с техните икономически потребности, на особеностите на формирането и развитието на тази система е съществен момент в научното осигуряване на процеса на изработване и реализация на политиката.

При изследване особеностите на политическите потребности е необходимо най-напред да се очертае кръгът от политически процеси, дейности, явления, които стават обект — средство за задоволяване на различни политически потребности. Предметният характер на политическите потребности като тяхна основна черта се изразява в насочеността им към определени обекти, притежаващи страни и свойства, изпълнени с политическо съдържание. Обект на политическите потребности могат да бъдат както едни или други идеи и представи за обществено-политическото устройство и нормите на политически живот, така и конкретни политически процеси, дейности и средства за тяхното постигане. Обекти на политическите потребности са демокрацията, свободата, справедливостта, равнопоставеността, солидарността, сигурността, мирът. Обект на съответни потребности са и политическите програми, доклади, тезиси, решения и тяхното изработване, об-

¹ К. Маркс, Ф. Енгелс, соч. т. 1, с. 360; А. Е. Бовин, Политика. Философский энциклопедический словарь, М., 1983, с. 507.

съждане, приемане. Специфични обекти са органите на властта и изборите за тях, политическата организация и организационната дейност.

Разглеждането на същността и особеностите на политическите потребности предполага да се разкрият и особеностите на потребностното състояние на субекта като отражение на противоречието между необходимото и наличното за изпълнението на неговите политически функции, за цялостното му съществуване. Особено значение тук има установяването на конкретните фактори, условия и механизми на тяхното действие, водещи до «нарушение на равновесието», до затрудняване изпълнението на политическите функции на субекта, на реализацията на неговите способности и заложби в политическата сфера.

Политическата подготовка на всеки член на даден трудов колектив например е необходимо условие за неговото успешно участие в политическия живот. Дефицитът в подготвеността на индивида за изпълнение на определена политическа функция води до възникване на състояние на напрегнатост на личността, което я насочва към запълване на този дефицит чрез съответни дейности за усвояване на определени политически знания и умения. Изследванията показват, че структурата на потребностите на личността от идейно-политически знания се обуславя преди всичко от съдържанието на конкретните задачи, които личността решава в колектива.¹

За партийния член живата организационна връзка с партийната организация е важно условие за неговата пълноценна изява в политическия живот на колектива. Липсата на конкретни поръчения, на реална възможност за участие в мероприятията на организацията, за личен принос в усъвършенстването на нейната дейност предизвиква усещането за изолация от партийния живот и насочва личността към намиране на средства за преодоляване на това положение. В практиката такова прекъсване на връзките на партийния член с неговата организация е изключение, но се среща по-меката форма на изолация, която се преживява от индивида като глад за внимание, за доверие към него от страна на неговите другари и партийното ръководство. Данните от емпиричните изследвания сочат, че един от водещите мотиви за участие в обществено-политическата дейност е потребността от политическо доверие.²

Личността като носител на специфични идеали и представи за политическото устройство на обществото и за нормите на политическия живот формира у себе си определено отношение към едни или други явления, свързани с държавната власт, с правата и свободите на личността. В основата на отношението на личността към дадено политическо явление лежат реалните връзки между определен кръг от потребностни състояния и ценностите — предмет за задоволяване на дадени политически потребности, а така също и реалните възможности и условия за овладяване на тези ценности.

Така, демокрацията се явява ценност за личността и като система от възгледи и представи, задоволяваща потребността на личността от политически идеал, и като най-общ фактор и механизъм за реализация на нейните основни потребности. Наистина трудно можем да си представим, че без реалното осигуряване на съответни социални механизми и условия могат да бъдат удовлетворени постоянно развиващите се потребности на трудещите се и те да бъдат възличани в процесите на преустройство на обществения живот. Затова по-нататъш-

¹ Ф. Генов. Особенности на потребностите от идейно-политическите знания на научно-техническата интелигенция. Психология, 1985, 1985, № 5, с. 3.

² С. Генов. Мотиви за участие на членовете на БКП в обществено-политическата дейност. Научни трудове на АОНСУ, 1985, № 6, с. 325.

ното развитие на социалистическата демокрация е жизнена необходимост за социалистическото общество и въпросите за осигуряване на гласността, критиката и самокритиката, контрола «отдолу», самоуправлението и изборността на ръководителите в производството, за усъвършенстването на изборителната система, за разширяването на вътрешнопартийната демокрация, за изработването на нови закони и правилници за тяхното приложение са в центъра на вниманието на държавните и партийните органи днес.

ФОРМИРАНЕ И РАЗВИТИЕ НА ПОЛИТИЧЕСКИТЕ ПОТРЕБНОСТИ

Един от най-важните въпроси при изучаване на потребностите е въпросът за тяхното формиране и развитие. Процесът на формиране социалните потребности на личността е основен момент от нейното цялостно социално развитие, в което съществена роля играят такива социални институти като семейството, училището, трудовите колективи. В този процес важно място заема взаимодействието между потребностите на обществото, изразяващи неговите връзки на зависимост от едни или други фактори и условия, съдействащи за неговото функциониране и развитие и потребностите на личността. Потребностите на обществото не съществуват извън колективните и личностните потребности и се проявяват чрез тях.

Обективните потребности на обществото се фиксират като определени изисквания към неговите членове; като писани и неписани техни права и задължения, норми на поведение и живот. Изпълнението или неизпълнението на тези изисквания се стимулира или санкционира чрез различни социални и социално-психически механизми.

Формирането на системата на политическите потребности на личността е сложен процес, осъществяващ се чрез нейното постепенно включване в системата на политическите отношения при изпълнението на различни политически функции като член на обществото. Човек не се ражда с едни или други политически потребности. И във филогенетичен, и в онтогенетичен план политическите потребности са сравнително късно появяващи се образувания в структурата на човека. За формирането на системата на политическите потребности на личността е необходимо достигане на определена степен на развитие на нейната цялостна биосоциална структура, позволяващо нейното включване в дадена система на обществени отношения.

Условие за превръщането на обществените политически потребности в индивидуални е и тяхното осъзнаване от личността. Това предполага познаването на основните закономерности на общественно-политическото развитие и неговата обусловеност от действието на различни фактори. Съществено значение тук има непосредственото участие на личността в реализирането на обществените политически потребности, където тя има възможност да усети своята собствена социална значимост, да прояви своите специфични способности и качества, да се убеди на дело в необходимостта от едни или други дейности. Това например налага при реализирането на насъщната обществена потребност от развитие на социалистическа демокрация да се привличат хората за участие не само в изборите, референдумите и другите досегашни форми на допитване до народа. Необходимо е да се създадат условия за активно участие на трудещите се с мнения, предложения, критични бележки при вземане и изпълнение на всички отговорни управленски решения, засягащи съдбата на много хора.

За осъзнаването и приемането на обществените политически потребности от отделната личност съществено значение има и тяхното точно, ясно, достъпно

фиксиране в една или друга форма като изисквания, задачи, норми, образи на поведение. Не трябва да се забравя, че формирането на потребностите се осъществява в процеса на тяхното удовлетворяване и създаване на нови форми и средства — обект на дадени потребности. Това означава, че не може да се развива системата на политическите потребности на личността, без да са налице елементарни условия за реализиране на нейните основни политически потребности, без създаването на нови възможности и привлекателни ценности за тяхното удовлетворяване на по-високо равнище.

От гледна точка на общественото развитие централно място заема въпросът за формирането на такава система от социални потребности на личността и социалните общности, която да е адекватна на системата от потребности на обществото на достигнатия етап в неговото развитие и на перспективите на това развитие. То е предпоставка за осигуряване на хармония и еднопосочност на социалната активност на отделните индивиди, различните социални групи и обществото като цяло.

НЯКОИ АКТУАЛНИ ПОЛИТИЧЕСКИ ПОТРЕБНОСТИ

Основните политически потребности на социалистическото общество днес се определят преди всичко от необходимостта от ускорено икономическо развитие, от коренно преустройство на народното стопанство и останалите сфери на обществения живот в условията на съвременната научно-техническа революция и на новите реалности в областта на международните отношения.

Първата група политически потребности са свързани с упражняването на властта от трудещите се. Властта на трудовия човек е същността на демокрацията. За обществото потребността от въвличане на широките народни маси в управлението на обществените дела е израз на необходимостта от заинтересованост на хората от преобразуванията и от тяхното практическо участие в осъществяването им.

Развитието на потребността от власт на трудещите се в съвременните условия е в тясна връзка с развитието на трудовите колективи като стопани на социалистическата собственост, с повишаването на тяхната самостоятелност и отговорност за изпълнението на производствените задачи, на партийната политика в една или друга област. За изпълнението на новите функции на трудовия колектив и неговите членове, произтичащи от положението им на стопани, са необходими реални възможности за участие както в управлението на процесите в конкретния трудов колектив, така и в решаването на свързаните с тях по-широк кръг от социални проблеми. Разгръщането на социалистическото стопанско самоуправление и на самоуправлението във всички области на общественото развитие е главното средство за реализирането на потребността от власт на трудовия човек.

Отделната личност упражнява властта си пряко или чрез избраните от нея ръководни органи на държавните, политическите, обществените и стопанските организации. Изборността на ръководните органи е важен елемент на самоуправлението, а участието в изборите — основна политическа потребност на личността. Освен с конституционното право да избираш и да бъдеш избран, тази потребност се удовлетворява чрез дейното участие на хората в обсъждането и предлагането на кандидатурите, чрез осигуряването на условия за неформално и действително демократично гласуване.

Непосредственото включване на трудещите се в управлението на обществото

изисква формирането у тях на потребност от активно участие в процесите на изработване, приемане и осъществяване на отговорни управленски решения. За това е необходимо осигуряване на съответни условия, стимулиращи хората да изразяват свободно своето мнение, отношение, своята воля по даден значим за тях проблем. Необходимо е да бъдат чути техните предложения и критични бележки, за да се реализира инициативността и творчеството им в сферата на управлението.

Участието в управлението на трудещите се предполага изпълняването от тях и на контролни функции. Ефективността на контрола «отдолу» не е възможна без гласността на управленските решения и тяхното изпълнение, без периодичните отчети на ръководните органи и длъжностните лица и без реалната им зависимост от избирателите и колективите, които ръководят, без възможностите за въздействие чрез средствата на критиката и самокритиката. Потребността от контрол на трудещите се проявява не само по отношение на дейността на ръководните органи, но и по отношение на дейността на другите организации и колективи, от които зависи изпълнението на техните основни задачи, а така също по отношение на собствената дейност.

Друга група актуални политически потребности са свързани с участието на трудещите се в дейността на обществените организации. Демократизацията и самоуправлението са характерен процес за развитието и на обществените организации. В същото време те са важен фактор за разгръщането на този процес в цялостния живот на обществото. Тяхната политическа роля непрестанно се обогатява и издига. Това съдейства за създаването в тях на климат, благоприятстващ повишаването на политическата активност на хората чрез възможностите за реализиране на такива техни потребности, като потребностите от сигурност и защитеност, от политическа ангажираност, от политическа изява, политическо доверие, политическо признание.

Особено отговорна роля в условията на преустройството играят партийните органи и организации. Потребността от активно участие в дейността на партийната организация, в създаването, конкретизирането и осъществяването на партийните решения е основна политическа потребност и на комуниста, и на безпартийния. Особеностите на структурата на политическите потребности на партийните членове, както и на заемашите ръководни постове лица и на занимаващите се професионално с политика представляват предмет на специално внимание и не е възможно да бъдат разглеждани тук даже в най-общ вид.

Специално внимание изискват и потребностите на хората, свързани с външната политика на социалистическите държави в условията на съвременните международни отношения. Новите реалности в съвременния свят налагат необходимостта от ново политическо мислене, от формиране на нова реалистична външна политика. Конкретните стъпки и предложения на Съветския съюз за запазване на мира, на живота на планетата и тяхната подкрепа от мирелюбивите сили са израз на потребностите на хората от мирно съвместно съществуване, от решаването на спорните въпроси не с военни, а с политически средства, от разоръжаване и унищожаване на ядрените оръжия, от пълна всеобща и всеобхватна сигурност. Данните от изследванията показват, че мирът в света може да се разглежда като централна, структурообразуваща ценност в системата от ценности на личността в съвременното социалистическо общество.¹

¹ Ф. Генев, С. Генов, Н. Лесигярска. Мирът в света в ценностната система на личността и насочеността на нейното съзнание. Психология, 1986, № 6, с. 24.

Динамиката и сложността на процесите, протичащи днес както във вътрешно политическия, така и във външнополитическия живот предявяват повишени изисквания към политическото съзнание и политическата култура на хората. За да могат те да усвоят новите партийни виждания и подходи за развитието на социалистическото общество и да се включат активно в тяхното реализиране на дело са им необходими не само знания и качества, свързани със съвременните достижения на научно-техническата революция, но и съответни идейно-политически знания и качества. В тази връзка е необходимо внимание към проблемите на развитието и реализацията и на потребностите на хората от политически знания и умения за работа в новите условия, от научнообосновани и потвърждавани от практиката идеи и концепции за настоящото и бъдещото развитие на обществото.

ESSENCE, PECULIARITIES AND KINDS OF POLITICAL NEEDS

S. Genov

The paper presents one of the possible approaches in revealing the essence, peculiarities and types of the political needs. They are considered as a special kind of spiritual needs of sociogenic nature and as characterizing the development of the individual as a personality. An attempt is made to outline the circle of basic political needs of people in socialist society of the present stage of the development.

Методики

МЕТОД ЗА ИЗУЧАВАНЕ НА АТРИБУТИВНИЯ СТИЛ

А. ВЕЛИЧКОВ, А. Н. ИВАНОВА, М. РАДОСЛАВОВА, М. РАШЕВА

Причинните обяснения на резултатите от собственото поведение играят важна роля в регулацията на дейността. В тези обяснения се наблюдава характерна тенденция да се поддържа и повишава ценността на успешните резултати и да се понижава значението на неуспехите (Boski, 1983). Тази тенденция може да се прояви като склонност да не се отчитат външните причини, допринесли за успешния резултат (Tenpen, Sharp, 1983), като очакване за по-голяма вероятност за поява на положителни събития, отколкото на отрицателни (Zaky, 1984), като търсене на социално сравнение с различни референтни групи в зависимост от преживявания успех (Pyszczynski, 1985). Характерните отклонения в причинния анализ на получаваните резултати се обозначават като атрибутивен стил. Има много експериментални данни за връзката на атрибутивния стил с равнището на самооценката (Feather, 1983) и развитието на отрицателни емоционални реакции, когато неуспехите се приписват на вътрешни стабилни причини (Brunstien, Olbrich, 1985). Приписването на резултата на вътрешни причини, независимо от преживяването на успех или неуспех, в някои случаи може да бъде подсилено от оценките на външните наблюдатели. При това е характерно обаче, че лицата, които имат депресивни синдроми и се намират в позиция на наблюдатели на из-

пълнението са по-склонни да наблягат върху посматето на лична отговорност за неуспеха (Weary, Jordan, Hill, 1985). Обзорът на изследванията върху връзката между приписването на успехите на външни, нестабилни и специфични причини, а неуспехите на вътрешни, стабилни и глобални причини с развитието на депресивни реакции показва, че независимо от ситуацияте, чрез които се извлича този атрибутивен стил, приписването на неуспехите на вътрешни стабилни причини е свързано с депресивните състояния на личността. Приписването на успехите на вътрешни стабилни причини има смекчаващо влияние върху депресивните преживявания, но то не е така силно изразено, както прилагането на този синдром към неуспеха за индуциране на депресия. Като цяло, съществуващите изследвания недвусмислено потвърждават връзката между атрибутивния стил и развитието на реактивни депресии (Sweeney, Anderson, Bailey, 1986).

Връзките на атрибутивния стил със самооценката и развитието на устойчиви емоционални състояния, а така също възможността за изучаване на индивидуалните вариации във възприеманите причини за успеха и неуспеха дават основание да се предложи метод, чрез който този конструкт може да се въведе в практиката на българските психолози както за нуждите на научните изследвания, така и за индивидуална диагностика на възприятията на причинност.

КОНСТРУКЦИЯ НА МЕТОДА ЗА ИЗМЕРВАНЕ НА АТРИБУТИВНИЯ СТИЛ

За основа на предлагания метод е взет балансираният въпросник за атрибутивен стил на Feather и Tiggenmann (1984), в който едни и същи ситуации на постижение и на общуване са представени един път като водещи до успех, а втори път — като водещи до неуспех. Това се избягва внасянето на грешка при оценка на успеха и неуспеха, която може да се дължи на различните ситуации. От сферата на общуването бяха избрани три ситуации, които са представени веднъж като водещи до успех и веднъж — до неуспех. От сферата на постиженията в дейността също са избрани три ситуации, които в един случай водят до успех, а в друг — до неуспех. Методът съдържа общо 12 признака. Съдържанието на тези признаци е представено в табл. 1.

В началото е дадена инструкцията ИЛ живо да си представи, че е преживяло описаното събитие, след което от него се иска да отговори на поставените въпроси. Дадени са инструкции как да се използват оценъчните скали. Всеки признак е отпечатан с главни букви в горния край на отделна страница. От ИЛ се иска най-напред да напише най-важната според него причина за настъпилото събитие. След това с помощта на 7-степенни оценъчни скали се оценява описаната причина по дименсиите на атрибутивния стил. Въведени са следните дименсии: **И н т е р н а л н о с т.** Извлича се със следния въпрос: «Тази причина свързана ли е с нещо във Вас самия или с нещо в другите хора и обстоятелствата? (Оценъчна скала: Случилото се изцяло зависи от другите хора и обстоятелствата=1, случилото се изцяло зависи само от мен=7).

С т а б и л н о с т. Извлича се със следния въпрос: «Тази причина в бъдеще ще се прояви ли отново?» (Оценъчна скала: Никога повече няма да се прояви=1, винаги ще се проявява=7).

Г л о б а л н о с т. Извлича се със следния въпрос: „Тази причина само за дадения случай ли се отнася или влияе и при други случаи в живота Ви?) Оценъчна скала: Влияе само в този случай=1, влияе и при много други случаи в живота ми=7).

В а ж н о с т. Извлича се със следния въпрос: «Какво значение би имало за Вас,

Съдържание на признаците, включени в метода за измерване на атрибутивния стил

| Резултат | Тип ситуации | Признаци |
|----------|--------------|---|
| Успех | Общуване | 1. Попадате в непозната компания и не след дълго ставате център на внимание. 2. В семейството обсъждате важен въпрос и накрая успявате да убедите всички във вашето мнение. |
| Неуспех | Общуване | 3. Компанията, която цените и към която отдавна се стремите, ви приема в своите среди. 4. Попадате в непозната компания и през цялото време оставате незабелязан от другите. 5. В семейството обсъждате важен въпрос, но не успявате да убедите другите във вашето мнение. |
| Успех | Постижение | 6. Компанията, която цените и към която отдавна се стремите и този път ви дава да разберете, че не желас да ви приеме. 7. Вие сте направили предложение, което след въвеждане в практиката дава неочаквани дора и от вас ефекти. |
| Неуспех | Постижение | 8. Вие от дълго време се стремите да заемате пост, за който има много кандидати. Известно време след като се подали документите получавате съобщение, че сте назначени на този пост. 9. По случай официален празник ръководството на предприятието Ви награждава със сравнително голяма парична награда. 10. Вие сте направили предложение, което след въвеждане в практиката не дава очакваните ефекти. 11. Вие от дълго време се стремите да заемете пост, за който има много кандидати. Известно време след като сте подали документи получавате съобщение, че на този пост е назначен друг човек. 12. По случай официален празник ръководството на предприятието награждава много хора, но вие не сте сред наградените. |

ако описаното действително се случи?» (Оценъчна скала: Няма никакво значение за мен=1, има много голямо значение за мен=7).

ОЦЕНЯВАНЕ

Възможни са няколко оценки на атрибутивния стил.

1. Атрибутивен стил в различни сфери на действие. Оценка за успех в ситуации на общуване се сумират отделно за всяка дименсия. Същото се прави за неуспех. Получените балове на всяка дименсия могат да варират от 3 до 21, като нарастването на оценката е показател за увеличена интерналност, стабилност, глобалност и важност. Сравняването на тези показатели при успех и неуспех позволява да се правят изводи за възприеманата причинност в общуването. Същата процедура се прилага по отношение ситуацията на постижение. Сравняването на различията в атрибутивния стил в общуване и постижение дава информация в коя сфера личността е по-уязвима.

2. Обща оценка на успеха и неуспеха. Оценкаите по 4-те дименсии се сумират отделно за успех и за неуспех независимо в каква сфера е той. Получените балове могат да варират между 6 и 42. Сравняването на показателите по отделните дименсии дава обща оценка на атрибутивния стил по отношение успеха и неуспеха.

3. Обща оценка на атрибутивния стил. Оценкаите по 4-те дименсии се сумират по всички признаци независимо от сферата на поведението и резултата. Баловете могат да варират от 12 до 84. Получените показатели дават информация за типа причинна интерпретация на получаваните резултати, която се прилага от ИЛ.

През 1986 г. описаният по-горе метод бе представен на случайно подбрана извадка от 92 лица от двата пола, с различна професия и образователно равнище (без основно образование). Възрастта на изследваните лица варира в границите от 21 до 63 г. От по-нататъшна обработка на получените данни бяха изключени 15 лица поради пропуски в попълване на метода, така че по-нататъшните анализи са извършени върху съвкупност от 77 души.

РЕЗУЛТАТИ

Данните за средните стойности и стандартните отклонения на всеки признак по всяка от 4-те дименсии са представени в табл. 2.

Таблица 2
Средни и стандартни отклонения на признаците по дименсиите на атрибутивния стил

| № на признака | Интерналност | | Стабилност | | Глобалност | | Важност | |
|---------------|--------------|------|------------|------|------------|------|-----------|------|
| | \bar{X} | SD | \bar{X} | SD | \bar{X} | SD | \bar{X} | SD |
| 1 | 4,44 | 2,09 | 5,08 | 1,75 | 5,33 | 1,81 | 3,79 | 2,24 |
| 2 | 5,39 | 1,71 | 5,51 | 1,25 | 5,45 | 1,72 | 5,56 | 1,71 |
| 3 | 4,19 | 2,06 | 4,92 | 1,70 | 4,95 | 1,92 | 5,55 | 1,79 |
| 4 | 5,14 | 2,10 | 5,01 | 1,66 | 4,58 | 3,21 | 3,34 | 2,22 |
| 5 | 4,42 | 2,07 | 4,82 | 1,66 | 5,12 | 1,82 | 4,95 | 1,80 |
| 6 | 4,27 | 2,17 | 4,44 | 1,94 | 3,79 | 2,15 | 4,61 | 2,28 |
| 7 | 4,65 | 2,00 | 5,26 | 1,26 | 5,21 | 1,83 | 5,74 | 1,51 |
| 8 | 5,18 | 1,85 | 5,91 | 1,17 | 5,51 | 1,52 | 5,74 | 1,09 |
| 9 | 4,22 | 2,32 | 5,12 | 1,51 | 4,94 | 1,98 | 4,99 | 1,97 |
| 10 | 5,39 | 1,97 | 4,03 | 1,88 | 4,04 | 2,10 | 5,94 | 1,54 |
| 11 | 2,94 | 2,06 | 4,92 | 1,86 | 4,99 | 1,82 | 5,05 | 1,88 |
| 12 | 3,53 | 2,09 | 4,65 | 1,72 | 4,82 | 1,95 | 4,17 | 2,05 |

Забележка. Номерата на признаците са аналогични на тези от табл. 1

Получените резултати показват, че включените във въпросника ситуации не предизвикват крайни отклонения в една от посоките на оценка на дименсиите на атрибутивния стил. Някои от признаците по отделни дименсии показват позирани отклонения, но те се дължат на тенденцията положителните резултати да се приписват на по-стабилни и вътрешни причини, а отрицателните — на неустойчиви и външни причини. Това е особено изразено при признаците, свързани с постижение и отразява тенденцията за извличане на его-защитни причинни интерпретации.

Данните за общата оценка на успеха и неуспеха, коефициентите на консистент-

на надеждност (α на Кройбах) и стойностите на t -критериите за значими различия между получените средни стойности са представени в табл. 3.

Таблица 3

Средни стойности, стандартни отклонения, коефициенти на консистентна надеждност (α) и значими разлики между успех и неуспех (t -критерий)

| Променлива | Резултат | \bar{X} | SD | α | t |
|--------------|----------|-----------|------|----------|--------|
| Интерналност | успех | 27,97 | 6,51 | 0,51 | 1,93 |
| | неуспех | 25,87 | 7,01 | 0,57 | |
| Стабилност | успех | 31,75 | 4,34 | 0,39 | 4,82** |
| | неуспех | 27,51 | 6,38 | 0,63 | |
| Глобалност | успех | 31,39 | 6,61 | 0,67 | 3,68** |
| | неуспех | 27,12 | 7,73 | 0,71 | |
| Важност | успех | 31,47 | 7,18 | 0,73 | 2,94** |
| | неуспех | 28,08 | 7,15 | 0,65 | |

x — $p < 0,05$; xx — $p < 0,01$

Както се вижда, в изследваната извадка се наблюдава тенденция получаваните резултати да се приписват на вътрешни, стабилни и глобални причини. Данните за значимостта на различията между средните стойности на дименсите на атрибутивния стил при успех и неуспех показват, че изследваните лица са склонни да приписват успеха на вътрешни и стабилни причини с глобално действие, докато при неуспех тази склонност е значимо по-слабо изразена. Също така на успеха се придава по-голяма важност, отколкото на неуспеха. Тези резултати са аналогични на докладваните от Feather и Tiggemann (1984). Те отразяват его-защитна тенденция и склонност да се набляга на личната причинност при успех.

Данните за консистентната надеждност на признаците по отношение дименсите на атрибутивния стил показват средни значения на коефициента α . Получените стойности са близки до докладваните в литературата, но са по-ниски от съответните максимални коефициенти. Тези различия вероятно се дължат на по-малкия брой признаци, включени в предлагания метод. Консистентната надеждност би могла да се увеличи с добавяне на още признаци, но в такъв случай методът става прекалено обемист и се увеличава вероятността за механично попълване и внасяне на грешки от ИЛ. Това налага компромис между равнището на консистентна надеждност и дължината на теста.

Данните за корелационните взаимовръзки на четирите дименсии между успех и неуспех в ситуации на общуване и постижение и с общите оценки на успех и неуспех са представени в табл. 4.

Корелационните взаимовръзки на общите оценки на успех и неуспех са аналогични на докладваните в литературата. Освен това оценките на дименсите в ситуации на общуване и на постижение корелират силно с общите оценки на успех и неуспех, което потвърждава правомерността на използване на метода за оценка на общия атрибутивен стил на личността. Относително ниските корелации между успеха в общуване и постижение и между неуспеха в същите ситуации също така потвърждават правомерността на метода за оценка на атрибутивния стил в различни сфери на поведение. Отсъствието на значими корелации между успех в едната сфера и неуспех в другата, а така също липсата на взаимовръзка на оцен-

Корелационни взаимовръзки на дименсиите

| Събития | Интерналност | Стабилност | Глобалност | Важност |
|----------------------|--------------|------------|------------|---------|
| Общуване успех — | | | | |
| Общуване неуспех | 0,20 | —0,01 | 0,27* | 0,47** |
| Постижение успех — | | | | |
| Постижение неуспех | 0,36** | 0,41*** | 0,56*** | 0,61*** |
| Успех общо — | | | | |
| Неуспех общо | 0,28* | 0,09 | 0,49*** | 0,68*** |
| Общуване успех — | | | | |
| Постижение неуспех | 0,24* | —0,07 | 0,45*** | 0,51*** |
| Общуване успех — | | | | |
| Постижение неуспех | 0,14 | 0,11 | 0,36** | 0,53*** |
| Общуване неуспех — | | | | |
| Постижение успех | —0,04 | —0,10 | 0,28* | 0,41*** |
| Общуване неуспех — | | | | |
| Постижение неуспех | 0,26* | 0,46*** | 0,58*** | 0,42*** |
| Общуване успех — | | | | |
| Успех общо | 0,74*** | 0,72*** | 0,63*** | 0,84*** |
| Общуване неуспех — | | | | |
| Успех общо | 0,17 | 0,07 | 0,35** | 0,60*** |
| Общуване неуспех — | | | | |
| Неуспех общо | 0,79*** | 0,86*** | 0,89*** | 0,87*** |
| Постижение успех — | | | | |
| Успех общо | 0,79*** | 0,86*** | 0,84*** | 0,88*** |
| Постижение успех — | | | | |
| Неуспех общо | 0,21 | 0,07 | 0,43*** | 0,59*** |
| Постижение неуспех — | | | | |
| Успех общо | 0,32** | 0,20 | 0,56*** | 0,68*** |
| Постижение неуспех — | | | | |
| Неуспех общо | 0,81*** | 0,84*** | 0,87*** | 0,81*** |

* — $p < 0,05$; ** — $p < 0,01$; *** — $p < 0,001$

ките на тези събития с общите противоположни оценки говори за активиране на различни атрибутивни процеси за анализ на успеха и на неуспеха. Това представлява косвено доказателство за конструктор-валидността на метода.

Интерес представляват също така различията в корелациите между успех и неуспех в ситуации на общуване и на постижение. Очевидно в ситуации на общуване в зависимост от получавания резултат се активират различни атрибутивни процеси. В ситуации на постижение обаче, където предизвикателствата към личната компетентност са явно изразени, обяснението на успеха и на неуспеха е свързано с поемане на по-голяма лична отговорност.

За получаване на данни за конструктор-валидност на метода бе предприет анализ на честотата на използване на различни варианти на атрибутивен стил за обясняване на успеха и неуспеха. Анализът бе извършен върху общите оценки на интерналност и стабилност на причините при преживяване на успех и неуспех отделно. Получените резултати са представени в табл. 5.

Както се вижда, вариантите на атрибутивни стилове, определени само по дименсиите интерналност и стабилност за успех и неуспех, са 13, което значително надхвърля предсказаните от теорията на научената безпомощност. Въпреки това его-защитен атрибутивен стил демонстрират 11,68% от изследваните лица,

Варианти на атрибутивни стилове и честота на използването им в изследваната извадка

| Характер на причината, обясняваща | | % лица, показали този атрибутивен стил |
|-----------------------------------|---------------------|--|
| успех | неуспех | |
| Вътрешна стабилна | външна нестабилна | 11,68% |
| Вътрешна стабилна | вътрешна нестабилна | 15,58% |
| Вътрешна стабилна | външна стабилна | 11,68% |
| Вътрешна стабилна | вътрешна стабилна | 25,97% |
| Външна стабилна | външна стабилна | 7,79% |
| Външна стабилна | вътрешна нестабилна | 1,29% |
| Вътрешна нестабилна | външна стабилна | 2,59% |
| Външна стабилна | външна нестабилна | 2,59% |
| Вътрешна нестабилна | вътрешна стабилна | 1,29% |
| Външна нестабилна | вътрешна стабилна | 1,29% |
| Външна стабилна | вътрешна стабилна | 12,98% |
| Външна нестабилна | външна стабилна | 2,59% |
| Вътрешна нестабилна | вътрешна стабилна | 1,29% |

а депресивен атрибутивен стил — 1,29%. Това показва, че методът е в състояние да диференцира предсказанияте от теорията атрибутивни синдроми. Нещо повече, с помощта на представения метод могат да се изучават много повече варианти на атрибутивни стилове. Това означава, че той има възможности за изследване на индивидуалните различия във възприемането на източниците на причинност и причинната интерпретация на взаимодействията на индивида и средата. Ако се направи анализ на атрибутивните синдроми отделно за общуване и за постижение изучаването на атрибутивните стилове може да се индивидуализира още повече и да се доближи до особеностите на отделната личност. Познаването на когнитивното съдържание, което човек преработва при анализ на своите успехи и неуспехи, на свой ред може да служи като обяснителна основа за наблюдаваното поведение, особеностите на самооценката и характера на доминиращите емоционални преживявания. Валидирането на тези допускания, разбира се, предполага допълнителни индивидуално-психологични изследвания, с каквито ние в момента не разполагаме.

Друга възможност, която разкрива предлаганият метод, е диференциране на изучаваната съвкупност от лица в зависимост от техните атрибутивни стилове на подгрупи. Ако приемем, че приписването на успеха на вътрешна стабилна причина има его-защитна функция, а приписването на неуспеха на същия тип причина обуславя развитие на депресивни реакции (както сочат много данни от литературата), то представените в табл. 5 атрибутивни стилове могат да се отнесат към няколко групи. Първите три атрибутивни стила в такъв случай очевидно са его-защитни. Такива стилове показват 38,94% от лицата в извадката. Последните четири атрибутивни стила на същите основания могат да се отнесат към депресивните. В изследваната извадка 18,15% от лицата се придържат към тях. Останалите атрибутивни стилове могат да се разглеждат в определена степен като рискови за емоционалните и самооценъчните преживявания. Такива стилове поддържат 41,52% от изследваните лица. От тези данни следва, че около 60% от изследваните лица могат да имат емоционални или личностни проблеми при осмисляне на резултатите от тяхното поведение.

Получените данни за конструктор-валидност на метода не са достатъчни за разкриване границите на неговата приложимост. Като се има предвид обаче, че проверката на конструктор-валидността на този метод има много аспекти (връзка с други конструктори, влияние на отделните дименсии върху самооценката, емоционалните реакции, планирането на поведението и т. н.), считаме, че направеният анализ е достатъчен за първоначалното му въвеждане в изследователската практика.

ОБСЪЖДАНЕ

Психометричните характеристики на предлагания метод за изучаване на атрибутивния стил са сравними с тези на използвания прототип. Това дава основание да считаме, че разполагаме с негов български аналог. Методът може да бъде прилаган за научноизследователски цели и за групова диагностика на преобладаващите атрибутивни стилове. Може да се използва и в клиничната психология за индивидуална диагностика, но това трябва да става предпазливо. Възможно е отделните индивиди да реагират по различен начин на описаните събития. Това налага да се изясни допълнително доколко човек разглежда изтъкнатата от него причина като обща за широк кръг лица, с каква честота тази причина е била използвана за обяснение на резултатите в миналото му и до каква степен описаното събитие е обичайно в рамките на натрупания индивидуален опит. Резултатите от оценката на атрибутивния стил ще бъдат толкова по-надеждни, колкото повече описваната причина има подчертано индивидуално действие, по-често е използвана за обяснение на минали събития, както и степента на близост на описаната в метода ситуация до индивидуалния опит на лицето (Brewin, Furnham, 1986).

За нуждите на индивидуално-психологичната диагностика е възможно също така ситуацията на общуване да се диференцират допълнително с лица от другия пол, с колеги, с непознати и т. н. По принцип това може да се направи и със ситуацията на постижение. Трябва да се има предвид обаче, че методът става прекалено обемист и труден за прилагане. Възможен изход от това затруднение е създаване на серия методи за оценка само на строго определена сфера на общуване или постижение. В това отношение се разкриват големи възможности за по-нататъшно развитие на метода за оценка на атрибутивния стил.

ЛИТЕРАТУРА

- Хекхаузен, Х. Мотивация и дейтелност, т. 2, М., 1986. Boski, P. Egotism and evaluation in self and other attributions for achievement related outcomes, *European Journal of Social Psychology*, 1983, 13, 287—304. Brewin, C. R. Furnham, A., Attributional versus preattributional variables in self-esteem and depression: A comparison and test of learned helplessness theory, *Journal of Personality and Social Psychology*, 1986, 50, 1013—1020. Brunstein, J. C., Olbrich, E. Personal helplessness and action control: Analysis of achievement related cognitions, self-assessments, and performance, *Journal of Personality and Social Psychology*, 1985, 48, 1540—1551. Feather, N. T. Causal attributions for good and bad outcomes in achievement and affiliation situations, *Australian Journal of Psychology*, 1983, 35, 37—48. Feather, N. T., Tigge mann, M. A. A balanced measure of attributional style, *Australian Journal of Psychology*, 1984, 36, 267—283. Pyszczynski, T., Greenberg, J., LaPrellle, J. Social comparison after success and failure: Biased search for information consistent with a self-serving conclusion *Journal of Experimental Social Psychology*, 1985, 21, 195—211. Sweeney, P. D., Anderson, K., Bailey, S. Attributional style in depression: A meta-analytic review, *Journal of Personality and Social Psychology*, 1986, 50, 974—991. Ten nen, H., Sharp, J. Control orientation and the illusion of control, *Journal of Personality Assessment*, 1983, 47, 369—374. Weary, G., Jordan, J. S., Hill, M. G. The attributional norm of internality and de-

pressive sensitivity to social information, *Journal of Personality and Social Psychology*, 1985, 49, 1283—1293. Z a k a y, D. The influence of perceived event's controllability on its subjective occurrence probability, *The Psychological Record*, 1984, 34, 233—240

A METHOD FOR INVESTIGATION OF ATTRIBUTIONAL STYLE

A Velichkov, A. Iwanowa, M. Radoslavova, M. Rasheva

A method for studying attributional style is developed on the basis of the questionnaire of Feather and Tiggemann (1984). The method contains 12 situations of experienced success or failure, the one half of them being related to situations of achievement, the other half — to situations of affiliation. Behaviour patterns typical for the Bulgarian conditions were considered in the context of the proposed situations. Seventy seven subjects at the age between 26 and 60 and of different professions and educational levels were investigated. The results obtained were comparable with the data for consistent reliability, and the correlations between the dimensions of the prototype used. A frequency analysis of the demonstrated attributional styles of subjects was performed in order to obtain information on the construct validity. The results obtained showed that at least 13 attributional styles could be differentiated by this method, including those predicted by the reformulated model of learned helplessness.

Медицинска психология

ПСИХИЧЕСКИ ОСОБЕНОСТИ НА САМООЦЕНКАТА ПРИ ЮНОШИ С ТОТАЛНО УВРЕДЕН СЛУХ

ЦАНКА ПОПЗЛАТЕВА

Саморегулацията на личността — субект на многообразни социални дейности, общуване и саморазвитие, е тясно свързана с формирането и с развитието на самооценката като цялостна и относително устойчива диспозиционна система.

Диференциацията на подсистеми в образа за себе си от повечето автори се извършва умозрително, поради което съществуването на някои от тях може основателно да бъде оспорвано. В съвременната психология значителна перспективност към изучаване структурата на самосъзнанието притежава психосемантичният подход. При него теоретически постулираните изменения на образа за себе си се проверяват емпирично и с помощта на математически процедури. Така, след експериментално изследване, при O. Tzeng, като независими измерения в «Аз»-образа се отделят «минало», «настоящо» и «бъдещо» Аз, както и три различни «идеални АЗ-а» — «социално», «семейно», «собствено», които не съвпадат напълно с теоретически постулираните (цит. по В. Столяна, 83). Подходът позволява да се изградят по-точни научни представи за структурата на самосъзнанието.

В настоящото изследване приемаме, че в цялостния образ за себе си се включват две основни системи — самооценка и социална очаквана оценка със свои подсистеми. В самооценката се диференцират реална, идеална и нормативна самооценка, които са взаимно свързани, но относително самостоятелни. Съществуването на тези субективни семантични пространства в юношеска възраст в го-

ляма степен се доказва от експерименталното изследване на Х. Силигиджиян (1978 год.) Спецификата на подсистемите се определя от броя и характера на елементите — осъзнати качества на личността, и от йерархичната структура, в която елементите са свързани според степента на субективна значимост. Взаимодействието между подсистемите е в основата на регулиращите и развиващите функции на самооценката.

Особената психосоциална ситуация в развитието на глухите деца поставя проблема за достигнатото равнище на самоосъзнаване в юношеска възраст и перспективите за самореализация и самоутвърждаване.

Цел на експерименталното изследване е да се проучат съдържанието и структурата на самооценката при юноши с тотално увреден слух (глухи).

Основните хипотези са:

1. В юношеска възраст при глухите ученици настъпва качествен скок в развитието на самоосъзнаването.

2. Самооценката на юноши с увреден слух се различава съществено по съдържание и структура от самооценката на юноши с нормален слух.

М Е Т О Д И К А

Обект на сравнителното изследване са ученици с увреден слух — 96, в горна училищна възраст (15—18 год, 55 — в средна училищна възраст (13—15) и ученици с нормален слух в горна училищна възраст (15—18 год.) По отношение на фактора «пол» изследваните лица (ИЛ) са равномерно разпределени.

За проучване на съдържанието и структурата на самооценката, след пилотно изследване и с някои изменения, се прилагаха тест «20 отговора» (М. Kuhn, Т. Mc Partland, 1954) и тест за проучване на самооценката (Х. Силигиджиян, 1978).

Тестът «20 отговора» на въпроса «Какъв съм аз?» е построен на принципа на свободното описание, в което ИЛ използват индивидуални оценъчни категории. Получените резултати се формализират чрез прилагане на контент-анализ. Определя се честотата на посочване на основните сфери на активност, в които протича самоосъзнаването, след което се прилага χ^2 -анализ за установяване значимостта на различията между групите. Когнитивната сложност на самооценката по критерия-степен на обобщеност, се определя от процентното съотношение на сужденията с ниска и висока обобщеност.

В теста за изследване на самооценката включихме 24 положителни качества на личността, изразяващи отношение към основните сфери на активност. Тяхното разпределение е подчинено на схемата:

1. Общуване

1.1. Зависимост в общуването: послушен (13), дисциплиниран (5).

1.2. Равенство в общуването: помага на другите (2), уважаван от съучениците (3), има много приятели (12), проявява интерес към другия пол (4).

1.3. Автономия: самостоятелен (4), разумен (15).

1.4. Етика в общуването: възпитан, учтив (1), откровен, честен (11).

2. Д е й н о с т и:

2.1. Учебна дейност: винаги знае уроците (16), внимава в часовете (19), примерен ученик.

2.2. Трудова дейност: трудолюбив (8), сръчен (24).

2.3. Спортна дейност: обича спорта (17).

2.4. Вътрешна психическа активност: умен (10), говори и се изразява добре (20), чувствителен (18), има воля (21).

3. Физически предпоставки: здрав и силен (7), симпатичен (14).

4. Самоутвърждаване: амбициозен (9), любознателен (6).

Качествата пригезават свой уникален номер (№. . .) и се ранжират от изследваните лица по степен на значимост от три позиции: 1. «Това, което съм». 2. «Това, което искам да бъда». 3. «Това, което трябва да бъда». За всяко ИЛ, а след математически процедури и за всяка група се разкриват съдържанието и структурата на реалната (Р. С.), идеалната (И. С.) и нормалната (Н. С.) самооценка. Степента на сходство между две структури (начин на подреждане) се установява чрез коефициента на рангова корелация на Spearman (Клаус, Ебнер, 71). Значимостта на разликите в стойностите на два корелационни коефициента се определя чрез трансформация Z на стойностите им и разпределението на Фишер (Клаус, Ебнер.)

РЕЗУЛТАТИ И ОБСЪЖДАНЕ

От получените резултати чрез тест «20 отговора» (табл. 1 и 2) може да се проследи динамиката на самооценката при глухите ученици. В горна училищна

Таблица 1
Разпределение на ИЛ в групите според сферите на самоосъзнаване

| Сфери | Групи възраст | | Групи възраст | | Групи възраст | | Групи възраст | |
|------------------------------|--------------------------|--------------|---------------|---------------|-------------------------|-----------------------|-------------------------|------------------------|
| | брой χ^2 , α | глухи СУВ 55 | глухи ГУВ 76 | чуващи ГУВ 75 | глухи — СУВ 55 χ^2 | глухи ГУВ 76 α | глухи — ГУВ 76 χ^2 | чуващи ГУВ 55 α |
| 1. ОБЩУВАНЕ | | | | | | | | |
| Общество — личност | | 14 | 36 | 57 | 1,22 | — | 13,05 | 0,1% |
| Училищен колектив | | | | | | | | |
| Учители | | 12 | 44 | 4 | 18,93 | 0,1% | 47,88 | 0,1% |
| Съученици | | 23 | 54 | 27 | 11,17 | 0,1% | 18,61 | 0,1% |
| Връстници | | | | | | | | |
| Приятелство | | 29 | 69 | 51 | 12,48 | 0,1% | 3,79 | 0 |
| Любов | | 7 | 25 | 44 | 6,93 | 1,0% | 10,20 | 0,1% |
| Семейство | | 33 | 49 | 23 | 0,50 | — | 17,37 | 0,1% |
| Етика в общуването | | 34 | 63 | 55 | 7,30 | 1,0% | 2,00 | — |
| Автономия | | 9 | 30 | 54 | 11,17 | 0,1% | 17,16 | 0,1% |
| 2. ДЕЙНОСТИ | | | | | | | | |
| Учебна дейност | | 52 | 73 | 55 | 0,18 | — | 15,07 | 0,1% |
| Трудова дейност | | 39 | 62 | 41 | 2,04 | — | 12,77 | 0,1% |
| Спортна дейност | | 43 | 55 | 43 | 0,56 | — | 3,75 | — |
| Други дейности | | 49 | 60 | 54 | 2,30 | — | 1,02 | — |
| Психическа активност | | | | | | | | |
| Интелект | | 5 | 23 | 44 | 8,60 | 1,0% | 12,26 | 0,1% |
| Емоции | | 4 | 33 | 56 | 17,17 | 0,1% | 15,22 | 0,1% |
| Воля | | 4 | 15 | 39 | 2,77 | — | 17,15 | 0,1% |
| 3. ФИЗИЧЕСКИ КАЧЕСТВА | | 5 | 32 | 62 | 17,17 | 0,1% | 26,30 | 0,1% |

възраст (ГУВ) при тях настъпват качествени изменения в самоосъзнаването. Като се запазва значението на успехите в предметно-практическите дейности, при висока степен на значимост се променя самоосъзнаването в междуличност-

Разпределение на съжденията по степен на обобщеност

| Обобщеност | Групи възраст | | | | | | | | |
|---------------|----------------|----------------|----------------|----------------|----------------|-----------------|-----------------|-----------------|--|
| | глухи 13—14 | глухи 14—15 | глухи 15—16 | глухи 16—17 | глухи 17—18 | чуващи 15—16 | чуващи 16—17 | чуващи 17—18 | |
| Ниска степен | 46% | 45% | 20% | 18% | 14% | 17% | 11% | 6% | |
| Висока степен | 54% | 55% | 80% | 82% | 86% | 83% | 89% | 94% | |

ното общуване с учителите, съучениците, приятелите ($\alpha=0,1\%$). Нараства интересът към нравствените ($\alpha=1\%$), физическите ($\alpha=0,1\%$), интелектуалните ($\alpha=0,1\%$) и емоционалните ($\alpha=0,1\%$) качества на своята личност. Те се осъзнават като необходимо условие за заемане на определена позиция в колектива от връстници. Нараства субективната значимост на качествата, свързани с автономията. Рязко увеличеният обем на цялостното съдържание на самооценката в юношеска възраст при глухите ученици се съчетава със значимо повишаване на когнитивната ѝ сложност по отношение степента на обобщеност на нейните елементи. От табл. 2 се вижда, че относителният дял на самооценъчните съждения, изразяващи конкретни действия и постъпки, значимо намалява в групата на 15—16-годишните глухи юноши.

Недостатъчно развитото абстрактно-логическо мислене и речевы способности в средна училищна възраст (СУВ) затруднява формирането на социалния интелект и самопознанието като субект на междуличностно общуване. Качествените изменения в мисловната и речевата дейност в юношеска възраст се оказват водещи фактори за качествения скок в цялостното съдържание и структура на самооценката на глухите ученици.

В пряко отношение към въпроса — достигат ли тези изменения в самооценката на глухите юноши равнището на самооценката при юноши с нормален слух — е сравнителният анализ на резултатите, получени в двете групи.

Самооценъчните описания от тест «20 отговора» (табл. 1) показват, че са налице съществени различия в тяхното съдържание при глухите и чуващите юноши. Статистически значими са различията при осъзнаване на качествата, характеризирани като равноправни членове на обществото ($\alpha=0,1\%$), на качествата, свързани с деловите взаимоотношения с учителите и съучениците ($\alpha=0,1\%$), с взаимоотношенията в семейството ($\alpha=0,1\%$) и с относителната автономност на личността ($\alpha=0,1\%$). Специфично е значението на учебната и трудовата дейност за самоосъзнаването в двете групи ($\alpha=0,1\%$). В различна степен се осъзнават вътрешните психически качества ($\alpha=0,1\%$), както и физическите ($\alpha=0,1\%$). Не се установяват различия в относителния дял на качествата, изразяващи отношението към дружба с връстниците и етиката в общуването.

При юношите в норма се открива осъзнаване на собствената ценност като субект на значително широки обществени отношения, което е показател за високата степен на социализираност. Едновременно с това е налице силен стремеж към обособяване и автономия. В този процес на социализация и диференциация важно значение има самосъзнаването в разнообразни дейности, общуването и откриването на своя вътрешен психически свят. Качествата на личността се осъзнават като субективно значими за бъдещата реализация и самоутвърждаване в обществото.

При глухите юноши самосъзнаването протича предимно в общуването с учители, съученици, приятели, родители в общите предметно-практически дейности. По-силно изразената ситуация на зависимост при глухите ученици се отразява отрицателно върху субективната значимост на ценности, свързани с автономията. Значително изоставане се констатира и при осъзнаване на своите интелектуални, волеви, емоционални и физически качества. Процесите на социализация и индивидуализация на личността все още не достигат равнището на чувашите юноши.

Може да се обобщи, че самооценката при глухите юноши, така както и самооценката при чувашите, е формирана като цялостна система от интериоризирани социално значими качества. Относителният дял на осъзнаваните качества, свързани с отделните сфери на активност, обаче в двете групи е различен, което е показател за различия в тяхната субективна значимост.

Тестът за проучване на самооценката позволи да се разкрият съдържанието и структурата на основните подсистеми и взаимоотношенията между тях. Съдържанието на реалната, идеалната и нормативната самооценка се определя от доминиращите 8 качества в системите (табл. 3).

Таблица 3

Съдържание на реалната, идеалната и нормативната самооценка

| Самооценки | Групи | |
|------------|------------------------------|-------------------------------|
| | Юноши с увреден слух | Юноши с нормален слух |
| Р. С. | 10, 8, 17, 7, 9, 22, 14, 20. | 4, 11, 1, 2, 21, 18, 10, 6 |
| И. С. | 10, 8, 14, 7, 17, 11, 9, 22. | 1, 10, 4, 11, 21, 15, 7, 9 |
| Н. С. | 10, 8, 7, 20, 1, 11, 22 | 9, 1, 10, 11, 8, 4, 15, 21, 7 |

Заб. Значението на уникалните номера е посочено в методиката

В реалната самооценка (Р. С.) — «Това, което съм», качества се осъзнават като принадлежащи на субекта. Доминиращите ценности определят насочеността на социалната активност и саморазвитието на личността. При глухите юноши качества в реалната самооценка се отнасят предимно до предметно-практическите дейности: трудова (8), спортна (17) и учебна (22). Осъзнаването на ценностите «умен» (10), «говори добре» (20), «здрав и силен» (7) е свързано с голямата субективна значимост на успеха в тези дейности и на самоутвърждаването чрез тях (9). Р. С. при глухите юноши осигурява адаптацията към актуалната ситуация.

В ядрото на реалната самооценка при чувашите юноши са включени качества, изразяващи отношението към общуването: автономия (4), етика (11,1) и равенство в общуването (2). Особена ценност имат вътрешните психически качества (21, 18, 10), които заедно с качеството «любоознателен» (6) са основа за самоутвърждаването, както в непосредствените междуличностни отношения, така и в по-широките обществени отношения. Чувашите юноши се определят като автономни членове на обществото и високо оценяват качества, свързани с бъдещата реализация в него.

Несъответствието в доминиращите ценности на Р. С. при глухите и чувашите юноши е съчетано с несъответствие в цялостната структура. Показател за раз-

личния личностен смисъл е коефициентът на корелация между реалните самооценки в двете групи — $K_s = -0,141$.

В идеалната самооценка (И. С.) — «Това, което искам да бъда», намират израз осъзнатите перспективи, които имат силна мотивираща роля в саморазвитието и самоопределението на личността. При глухите юноши ценностите в И. С. не се отличават съществено от тези в Р. С. Новото качество «откровен и честен» отразява повишения интерес към етичните норми в общуването. Прави впечатление, че сред доминиращите не е включен стремежът към усъвършенстване на речевите способности, които в Р. С. са осъзнати като притежавани във висока степен. Може да се предполага, че самооценяването се извършва спрямо нормите на референтните групи от глухи връстници и не са възприети изискванията на речевото общуване в чуваща среда. Това обуславя недостатъчно реалната оценка на тази важна за глухите ученици способност да не е в полза на вътрешните резерви за самоусъвършенстване.

Ядрото на И.С. при чуващите юноши включва качествата «възпитан (1), «умен» (10), «самостоятелен» (4), «откровен и честен» (11). «има воля» (21), които се съдържат и в Р. С. Осъзната е тяхната висока стойност за бъдещата реализация в обществото и същевременно е налице стремеж към тяхното усъвършенстване. Желанието за самоутвърждаване и автономност в обществото се разкрива и чрез качествата «разумен» (15) и «амбициозен» (9). И.С. при чуващите юноши осигурява значителна перспективност в саморазвитието, която не се достига при глухите юноши.

Между структурите на И.С. в двете групи липсва съответствие — $K_s = 0,161$.

Нормативната самооценка (Н.С.) — «Това, което трябва да бъда», отразява степента на осъзнатост на социалните изисквания към личността. Тя е цел, към която човек се стреми и има значителна активираща сила. При глухите ученици ценностите, които доминират в Н. С., са свързани с трудовата и учебната дейност (8, 22), интелектуалните способности (10, 20), етиката в общуването (1, 11), самоутвърждаването (9) и физическите предпоставки (7). Съвпадението между шест от ценностите в Н. С. с тези в Р. С. и И. С. е показателно за съществуващата тенденция към изграждане на социално приемлив образ за себе си. Значителният дял на нравствените качества, които не се проявяват в Р. С. и имат относително по-малка тежест в И. С., изразява нарастващото значение на общуването. Общуването започва да се изгражда като самостоятелен вид дейност, в който личностните качества се осъзнават като условие за успех.

В нормативната самооценка на чуващите юноши пет от доминиращите качества съвпадат с тези при глухите ученици. Те се отнасят до етиката в общуването (1, 11), труда (8), интелекта (10), физическите предпоставки (7). Заедно с това и в тази подсистема се проявява по-голямата субективна значимост на автономията (4, 15) и волевото поведение (21) за чуващите юноши. Може да се предполага, че социалните изисквания към тях по отношение на самостоятелността и самоуправлението са по-големи и по-методични. Като цяло структурите на Н. С. при чуващите и глухите юноши имат статистически значима степен на съответствие — $K_s = 0,444$, при $\alpha = 5\%$. Това е показател за социалната насоченост на развитието на личността в двете групи.

Основен механизъм за саморазвитието на личността са противоречивите взаимоотношения между реалната, идеалната и нормативната самооценка. При глухите юноши в отношението Р. С.—И. С. не се констатира противоречие — $K_s = 0,961$, $\alpha = 0,1\%$, което показва липса на диференциация на двете подсистеми и отпадане на отношението като механизъм за саморазвитие. Стойността

на коефициента на корелация между Р. С. — Н. С. $K_s=0,814$; $\alpha=0,1\%$ е значимо по-ниска, което показва, че отношението се включва в развитието на личността. При чуващите в структурата на самооценката се диференцират и трите подсистеми, като взаимодействието между тях има оптимален характер за саморазвитието на личността. Коефициентът на корелация между Р. С.—И. С. е 0,737, а между Р. С.—И. С. е 0,756, $\alpha=0,1\%$.

ИЗВОДИ:

1. При глухите юноши се извършва качествен скок в процесите на самоосъзнаване. Той се отнася до значимото разширяване на съдържанието на самооценката и степента на обобщеност на елементите ѝ.

2. Съдържанието и структурата на самооценката при юноши с увреден слух се различава значимо от съдържанието и структурата на самооценката на юношите в норма. При глухите ученици доминират предимно качества, свързани с предметно-практическите дейности в актуалната ситуация, докато при учениците с нормален слух преобладават ценности, насочващи активността в съответствие с бъдещата реализация в обществото. Структурата на самооценката при глухите юноши се изгражда по хоризонтален тип закономерности, а при чуващите — по-вертикален.

3. При глухите юноши идеалната самооценка е слабо обособена като самостоятелна подсистема. Противоречията между реалната, идеалната и нормативната самооценка, като механизъм за саморазвитие на личността, имат по-малка действена сила в сравнение с норма.

ЛИТЕРАТУРА

1. Бодалев, А. А. Личност и общение, М. 1983.
2. Клаус, Г. и Х. Ебнер, Основи на статистиката за психолози, социолози и педагози, С. 1971.
3. Кон, И. С. В поисках себя, М. 1984.
4. Нудельман, М. М., Представления глухих школьников об оценке их личности сверстниками, Дефектология — 1983, бр. 6;
5. Психология глухих детей, под ред. Соловьева, И., М. 1971;
6. Силгиджийн, Х. Личността на юношата, С. 1978;
7. Столин, В. В. Самосознание личности, М. 1983;
8. Kuhn, M. and T. McPartlan An empirical investigation of self-attitudes. — American Sociological Review, 1954, v. 19, № 1.

CONTENT AND STRUCTURE OF THE SELF-EVALUATION IN ADOLESCENTS WITH TOTALLY INJURED HEARING

Tz. Popzlateva

An experimental study is performed on the self-evaluation in adolescents with totally injured hearing. The age of the subjects was 15—18 years. The results obtained revealed that in deaf pupils some essential changes develop during adolescence. The variety of values in the content of the self-evaluation significantly rises as well as its cognitive complicacy. If compared with the norm, the self-evaluation in deaf adolescents is remaining on a lower level, which reflects on its functioning as a mechanism of self-development of personality. In its structure some mechanisms of a horizontal type are acting which determine the self-regulation of personality in conformity with the real situation. An insufficiency in the time perspective is found.

ПСИХОЛОГИЧНИ АСПЕКТИ НА РОБОТИЗАЦИЯТА¹

А. К. ПОПОВ — СССР

Авторът излага нова концепция за ролята на ритмичните процеси на мозъка в произхода и организацията на психиката. Прави се анализ на приликата между ритмичните процеси в работата на човешкия мозък и тези в роботизираните аналози на психиката, като се изхожда от идеята за взаимодействието на невронните генератори като основа на функционирането на мозъка. Разглежда се възможността за прилагане на разработки на тази идея при прилепите на робототехниката. Предлагат се конкретни пътища за моделиране на различни динамични психически процеси и функции с оглед използване на изложения подход за създаване на аналози на психиката у роботи. Тенденцията това явление или процес да се сгъсти във времето, разгръщайки се в пространството, представлява главното направление в моделирането на психиката в хода на роботизацията. При това се твърди, че процесът на роботизация следва да се контролира с цел запазване и развитие на основните психически свойства на личността.

Априлският (1985 г.) пленум на ЦК на КПСС и Юнското (1985 г.) съвещание на ЦК на КПСС разработиха програма за интензификация на икономиката върху основата на научно-технически прогрес. Задачата за създаване на гъвкаво съвременно производство по пътя на неговата роботизация не може да се решава без отчитането на психологическите аспекти. Настоятелността на това бе отбелязана в редакционната статия във вестник „Правда“ от 5 септември 1985 г., озаглавена „Активизирайки човешкия фактор“: „Във връзка с ускорението на научно-технически прогрес, с прехода към нова технология и роботизация на производството пред социално-психологическите служби стоят важни задачи.“ Необходимостта от провеждане на роботизацията на производството в по-широки мащаби бе отбелязана в проекта за нова програма на КПСС (Правда, 9 ноември, 1985 г.). В проекта за Основните направления на икономическото и социално развитие на СССР за 1986—1990 г. г. и за периода до 2000-ната година (Правда, 26 октомври, 1985 г.) се подчертава, че робототехническите машини, промишлените работи и роботизираните устройства ще се внедряват активно в машиностроителния комплекс. Тези положения са утвърдени от XXVII конгрес на КПСС.

Робототехническите устройства са призвани да освободят човека от изпълнението на множество производствени операции, имащи рутинен характер (14).

Всичко това поставя задачата за научно и по-специално за психологическо разглеждане на теоретичните проблеми на роботизацията. В тази връзка особен интерес представлява анализът на процеса на роботизация, съпоставен с психологическите и ритмологически процеси.

Психологическите аспекти на роботизацията имат своя история. В 17-и век доминираха механистичните представи за психиката, появили се под влияние на успехите на механиката. Тези представи намериха тогава възблъщение в създаването на външно наподобяващи човека устройства, пишещи на хартия и свирещи на музикални инструменти. По-късно се появяват биологизаторските представи за човека. С тях е свързано и широкото използване на чешката дума „робот“, която означава „работещ“. Тази дума придоби всемирна известност след 1920 г., когато К. Чапек описа в една своя пиеса бунт на изкуствени „работници“ от плът и кръв, но отличаващи се от човека по това, че им липсват емоции и способност за размисълване. Биологизаторските възгледи намериха отражение не само сред фантастите, но и между учените. Така например в своя доклад „Автоматите и животът“, изнесен през април 1961 г., академик А. Н. Колмогоров твърди, че „Създаването на изкуствени живи същества, притежаващи разум. способност за размисълване и еволюция, обладаващи воля, емоции и мислене с всичките му най-тънки разновидности, е по принцип възможно, независимо от колосалните технически трудности“ (цит. по 4). Аналогични мисли изказва А. Ивахненко и др.

По това време думата „робот“ започна да се използва и за автомати, които изпълняваха операции, правещи впечатление на осмислени човешки действия. Последвалото развитие на електронните изчислителни машини, откриващи практическа възможност за неограничено моделиране на най-различни процеси, породиха мисълта за възможността да се моделира и психиката на човека, при което главното внимание бе съсредоточено върху разума. Създаването на „изкуствен интелект“, привличането на съответните специалисти и необходимото финансиране изглежда само въпрос на време. Скоро обаче тази позиция отстъпи място на по-реалистични възгледи. По-точно, стана ясно, че съществуващите принципи за преобразуване на информацията, заложили в съвременните ЕИМ, са твърде далеч от принципите на работа на човешкия мозък и психика. В резултат на това, въпреки гигантското развитие на бързодействие и памет,

¹ Статията е препечатана от сп. „Психологически журнал“ № 3/86 г., където е поместена и ползваната литература.

човекът си остава принуден да отдава на разработката на машинни програми все повече време (15).

Създателите на бъдещите поколения машини виждат изход от създаването се положение в това, вместо необходимите банки от данни, да осигурят машините с банки от необходими знания. Без да се впускаме в обсъждане на всички преимущества на новите поколения електронни машини от гледна точка на удобството при тяхното използване, нека отбележим обаче, че това ще означава развитието по направлението, което бе заложено от изходните принципи на организацията на процесорите. Това е принципът на „да“ или „не“ и той бе взаимодействал от работата на невронните елементи на мозъка. За разлика от него се предлага ново направление за развитието на машините с други, различни от съществуващите, процесори с ритмични по своята природа невронподобни елементи. Въпреки че развитието на това направление започва практически от „нула“, то изглежда по-перспективното. Тук от стандартни по принципта на организацията им невронподобни елементи могат да се построят аналози както на всички психически процеси на човека, така и на неговите функции.

Във тази връзка искаме да предложим няколко съображения, които ни се струват важни за развитието на робототехниката. Към какво трябва да се ориентира тя? Към кои именно възможности на човека? За да отговорим на тези въпроси, трябва да подчертаем особено роля на устигата и писмената реч, която позволи да се съхранява, наследява и умножава трудовият опит, натрупван и предаван от поколение на поколение.

Но речта, езикът, се оказва свързани главно с едната от двете добре известни в психологията възможности на човека. Първата — възприемането на откръжаващата действителност като цялостна картина, т. е. симултанност на възприятието; втората — възприемането на тази картина по пътя на разгърнатия във времето преход от една нейна подробност към друга, т. е. сукцесивност на възприятието.

За да опишем някой човек, ние сме принудени да изброяваме последователно във времето неговите характеристики, например: той бе висок на ръст, с побеляла коса и енергично, бръснато лице и т. н., докато всички тези негови признаци съществуват едновременно. По същия начин читателят на тези редове възприема във времето следващите една след друга букви, които, съчетавайки се в думи, образуват изречения с определен смисъл. Нека отбележим, че при това на хартията няма нищо освен буквите, разположени в зададен ред, а смисълът и образите възникват само в съзнанието на човека. Това е пример на сукцесивно възприятие. Ако си представим, че смисълът може да се свърже с друга наша възможност да възприемаме и преработваме големи обеми информация и отведнаж реагираме на тях, тук е да си представим огромните резултати, които би имало това. Например бихме могли да възприемаме съдържанието на текста на една страница изцяло, съвсем без да я четем по букви, думи и изречения. Тук може да става дума за симултанно възприятие.

Да приведем още един пример, характеризиращ възможността за симултанност. Слушайки симфонична музика, ние не само не изпитваме някакво неудобство, но и получаваме удоволствие. Между това във всеки момент тембрите на всеки инструмент образуват десетки синусоидални колебания. В големия симфоничен оркестър има стотина инструменти и всичките си имат свой собствен тембър. Общият обем на информацията, ако под него разбираме всички подлежащи на описание съставки, е в такъв случай извънредно голям. Музиката не е свързана със смисъла така еднозначно както словото, но тя илюстрира добре способността на нашия мозък да преработва отведнаж цели масиви информация. Може би натрупаният в музиката опит ще бъде полезен за разкриване принципите на организиране на големи обеми информация. Вероятно е за тази цел да бъдат някога направени и специални робототехнически устройства. Обаче още сега увеличаващият се обем на информацията приучава хората да възприемат във все по-големи обеми. Важна роля за това играят съвременните средства за индикация.

Много от това, което сега възприемаме разгърнато във времето, по всяка вероятност още в най-скоро бъдеще ще започне да се възприема едновременно, ще бъде разгърнато само в пространственото поле на зрението и слуха.

Едновременно с това въпросът за едновременно разиграваните се, т. е. симултанните процеси не може да бъде решен във от плана на разгърнатите във времето, т. е. на сукцесивните процеси. Във всяка симултанност винаги има сукцесивност и първата възниква върху основата на втората. Например споменатият вече тембър само тогава се възприема като тембър, когато по протежение на звученето на неговата най-ниска съставка непрекъснато звучат и неговите по-високи съставки. За да бъде възприет акордът като музикален образ, пианистът удължава звученето на неговите високи съставки, като ги акцентира с по-силно и продължително натискане на съответните клавиши.

Опитният актьор строи фразата така, че тя да се вмести по време в елемент на сценичния образ, например времето на жест с ръката или на движение с цялото тяло и т. н.

Въпросът за това, как и какво трябва да бъде разгърнато в пространството и какви са временните граници на това разгръщане, съвсем не е прост и изисква специално изследване.

Много пещо се прави в този план във връзка с проблема за построяване система за отразяване на информацията. Чрез тези въпроси човек като че ли развива принципно различен способ за съдържателно възприемане. В известен смисъл това е въобще нов „език“, на който се предават големи обеми информация. По пътя към разкриването на такива възможности за човека трябва да се реши въпросът за такива принципи на организация на големи обеми информация, които биха позволили да се използват по естествен начин природните възможности на човека. Действително ние сме способни да слушаме хиляди звуци от обкръжаващата среда и симфонична музика, а в същото време трудно изгърбяваме сигнал, състоящ се от два различни по честота звука, които обаче се намират в несхармонични съотношения.

Как се е извършвала еволюцията на човека, а неговия мозък, и как е възникнала психиката на човека — това са въпроси, чийто отговор ще даде възможност да се получи една попълна представа за заложените от природата възможности на човека. Става дума за това, че сега човек се учи да чете отначало букви, после думи, а след това и изречения. Но всъщност съвсем не е задължително с това да завърши процесът на обучението. Той може да продължи с обучението на човека да чете по страници, в които абзаците ще играят своеобразно ролята на днешните думи в изречението.

Следва да се отбележи, че в литературата са регистрирани случаи на такива и много други феноменални възможности на човека, когато например едновременно, а не последователно във времето се включват елементарни мускулни влакныща и в резултат човек проявява невероятна сила. Обаче така, както и бързото четене, описаната възможност за реагиране на нашите мускули се реализира едновременно благодарение на своеобразно паралелизирано включване на процесите. Мисълта за увеличаване по този начин на ефективността на техниката не е нова, но при все това въпросите за това какво представляват описаните възможности на човека и как биха могли те да бъдат използвани при създаването на робототехнически устройства са важни.

Нека започнем с разглеждането на някои принципи на организацията на процесите, наблюдавани еднакво у животните и у човека. Тези еднакви по принципите на своята организация процеси могат да бъдат отнесени, ако използваме терминологията на А. Н. Свирцов, към т. нар. арморфози, т. е. към образуванията, които веднаж възникнали, след това са се наследявали от всички дивергентно развиващи се форми на животинското царство (62). Поняко е защо в еволюционен план такива образувания са много древни. Тук се има предвид общият за животните и човека принцип на организация на колебателните процеси в централната нервна система (9—11). Този принцип се състои в строгата последователност на смяната на типовете двойки взаимодействия. Такива структури са например дендритите и вмъкващите се неврони, както и други подобни клетъчни образувания. Благодарение на описаната структура се извършват колебанията на параметрите на тези структури.

Тук възниква въпросът: какво именно от ритмичните въздействия на околната среда е намерило отражение в собствените ритмични механизми на живите образувания? Във връзка с това, от нас съвместно с А. А. Сергеев бе разгледана взаимовръзката между такива параметри на външните колебателни процеси като отклонение, скорост и ускорение.

Проведеният анализ показва, че описаните собствени ритмични механизми са се появили в резултат на отражението на скоростите и ускорения на колебаещата се среда при преместването на живото същество и в условията на действие на съответно силово поле.

По този начин живите образувания, намиращи се например в гравитационното поле на земята и водна колебаеща се среда, преодолявайки съпротивлението на тази водна среда при преместването си в нея, са сформирали собствени ритмични механизми, които да ги приспособят към тази колебаеща се среда. Тези ритмични механизми обезпечават приспособяването към колебанията на средата благодарение на отражението на параметрите, изпреварващи нейното отклонение под формата на ускорения и скоростите. По аналогичен начин са се сформирали собствените ритмични механизми на приспособяване на живите образувания към електромагнитните колебания на околната среда в условията на геоелектромагнитно поле. Именно само на този стадий на еволюцията на живота е могла да възникне наблюдаваната в съвременните живи форми смяна на типовете двойки взаимодействия от посочения по-горе вид.

В процеса на еволюцията това е било извънредно събитие, тъй като процесите, протичащи в живия организъм по принципа на последователна смяна на типовете взаимодействия по двойки, могат да възпроизведат и значително по-висока честота, отколкото тяхната собствена. Това свойство е аналогично поради това, че има място и във физическата система и то лесно би могло да бъде разбрано, ако си представим махало, на което се налагат принудителни колебания с по-висока честота, отколкото собствената. Обаче появлявала се по този начин възможност за реагиране по отношение на по-високочестотни външни въздействия, т. е. за отразяване на попълна картина на обкръжаващата среда се е отличавала принципно от по-рано описаните способности на отражение на ритмични въздействия. Новият способ на отражение не е съдържал вече в себе си изпреварване на измененията във високочестотната картина на външния свят.

Но как е могло да се приспособи към тази по-пълна картина живото образувание, ако то още не е било в състояние да преобразува по адекватен начин самия този свят?

Тук единствената възможност се е състояла в това да се преобразува не самият реален мир, а само картината за този мир. Става дума за такъв вид преобразуване, което, явявайки се свършено, „идеално“, би могло да изпревари във времето бъдещото изменение на тази високочестотна картина на външния свят.

Съществувала ли е такава възможност у живите образувания с вече възникналите описани тук собствени ритмични механизми?

Моделите на принципа на смяна на типовете взаимодействия по двойки показваха, че в зависимост от своите параметри те могат да изпълняват, освен посочената функция на колебателно звено и възпроизвеждане на по-високочестотни колебания, така също и функцията на пропорционални интегриращи и диференциращи звена (II). Към това изброяване на функции следва да прибавим и функцията на паметта, осъществявана от съхранението на следите от външните въздействия благодарение на амплитудно-фазови изменения в своите процеси. Най-после, тъй като са встроени един в друг, те изпълняват логическите функции на конюнкция, дизюнкция, двойна дизюнкция, а също и операции на реципрочност, корелативност, отрицание и тъждество. По този начин имаме нещо като „елемент“ на природата, от който тя е строила нервната система на живите образувания. Именно моделите на тези невरोлодобни „елементи“ се предлагат от нас, за да бъдат използвани при построяването на „нервната система“ на роботите.

Наистина, с появата на собствени ритмични механизми, разиграващи се по принципа на смяна на типовете взаимодействия по двойки, живите образувания са получили нещо като еднакви по структура, но многофункционални елементи. Необходимо е специално да се подчертае, че откритието в живите образувания на различни типове е заслуга на отечествената наука и е свързано с имената на руския лекар Н. А. Белов (3), М. М. Завалски (5), видния теоретик на биологията А. А. Малиновски (8) и др. С това искаме да подчертаем, че предлаганият подход за създаване на принципно нови процесори в електронните машини има вече своята отдавнашна история в отечествената наука и не е случаен.

Благодарение на описаните ритмични процеси (9—II) живите същества са получили възможност не само да възпроизвеждат, но и да съхраняват картината на високочестотни, а следователно и на дистантни въздействия от околната среда. Иначе казано, пред нас са като че ли в зачатък такива психически процеси, като възприятието и паметта. Така в формите, възникнали в резултат на приспособяването към нискохерцови електромагнитни колебания в съответните геополюта, се е появила възможността за възпроизвеждане на по-високочестотни, например на топлинната или видимата част на спектъра, електромагнитни колебания.

Важно е да се подчертае, че върху основата на функцията на интегриране е възникнала например такава оптическа част на зрителното възприятие като лещата на окото.

Посредством лещата фронтите на вълните на високочестотните въздействия на светлината от източниците на небесните светила и отразените от околната среда се превръщат в оптическа проекция. Без това преобразуване светът пред нас би изглеждал като преливащите се шарки на музаре. Оптическата проекция представлява основата за съхраняване на образите на света в тяхната реална геометрия. Формата на повърхността, която за живото същество е била при непосредствения контакт, например плоскост, се възприема като плоскост и при отдалечаването от нея. Благодарение на лещата на окото самото живо същество като че ли се е увеличавало в своите размери до границите на цялата пространствена геометрия на обкръжаващата среда. А благодарение на функцията на диференциране всички движения в този свят биха могли да бъдат вече изпреварени във времето. Изпреварването във времето е непременно условие в приспособяването на живото същество към измененията на обкръжаващата среда (6). Трябва да подчертаем, че тук се набелязва и връзката на тези изпреварвания с движението. Без последното не биха могли да бъдат избягнати опасните за живота изменения в обкръжаващата среда. По този начин сензориката е от самото начало вече свързана с моториката.

Същевременно това вече представлява и началото на анализа на картината на обкръжаващия мир посредством разграничаването на отделните съставки на тази картина. Развитието на тази възможност в плана на разлагането на запечатлената картина на елементи, а след това тяхното обединение в нова картина, т. е. осъществяването на анализ и синтез представляват извора на образното мислене.

Необходимостта от определяне на критерий за съответствието между картината на бъдещото състояние на обкръжаващата среда и нейното реално изменение насочва към източниците на механизма на емоциите.

По този начин виждаме да се набелязва в зачатък всичко това, което е получило в съвременната психология названието психически процеси, а именно — възприетие, памет, мислене и емоции. Всички тези процеси са осигурявали възникването на най-важните функции на психиката — предвиждането, или ако използваме приетия в психологията термин, функцията антиципация (6).

Съществува много експериментални доказателства, че всички психични процеси са винаги ефективни, ако се използват за предвиждане. Така специална паметта у човека става почти съзнателна, когато възприеманото съдържание стане след известно време необходимо за жизнено важна дейност.

Благодарение възникването на функцията на антиципация живите същества са успели да се приспособят по-пълно към обкръжаващата среда. Напълно понятно е, че получаваната по този идеален начин картина на възможното бъдещо състояние на обкръжаващата среда е необходима за осигуряването на адекватно на тези условия поведение, т. е. в зачатък се обезпечава още една психична функция — регулативната.

Ако си представим, че на определен етап на еволюцията става възможно да се обединят по такъв „идеален“ начин например остър камък, пръчка и къс от лиана, то очевидно е, че това ще представлява вече не само програма за поведение, но и за дейност.

Всъщност програмирането е тази идеална реалност, която е легнала в основата на регулативната на дейността и поведението.

На практика всичките възможности, свързани с преобразуването на картината на света, представляват онази реалност, върху която е възникнала образността на нашата психика. Нека отбележим, че в основата на всички описани процеси лежат от самото начало системи от обратни връзки, в които процесът не може да протича, ако насреща на новите въздействия се постъпват съдържанията на резултати от предшестващи въздействия. Това е също една своеобразна форма на изпреварване. Органите на нашето ухо, диференцирайки звуците на речта, с това едновременно ги и изпреварват така, че като че ли те започват да съвпадат с реално слушаните. Механизмите на изпреварване на по-сложните, отколкото звуците, елементи на речта осигуряват идентифицирането на срички и думи. Накрая, има още механизми, които изпреварват фрази и текстове (13). Към това следва да добавим, че степента на това изпреварване определя емоционалната окраска на възприеманата реч.

Ако всичко се отгатва, става ни скучно; ако нищо не се отгатва, а всичко, което ни се съобщава, ни е абсолютно ново — възниква чувство на раздразнение, възмущение и т. п. Оптималното отношение между отгатнато и неотгатнато (в известен смисъл между старо и ново) прави съобщението интересно. Определено съотношение между тях прави текста емоционално индиферентен. Отдалечаването от тази зона в едната или в другата страна поражда емоция. Това общият механизъм на емоциите, свързан с основната функция на психиката — изпреварване във времето. Ако човек бива лишен от тази възможност, той се оказва във стресова ситуация. Такава ситуация може да се създаде изкуствено, например ако човек бъде лишен от възможността да предчувства действията на автопилот или на някакъв автомат за управление на движещ се обект.

Когато човек не разполага с възможност да предугажда, той не може да се приспособи към изменящата се обстановка и се оказва в състояние на стрес. Човек ходи по пътя спокойно, знаейки, че той и по-нататък ще остане толкова широк, макар в далечината да изглежда само като тънка ивица. Художникът, за разлика от фотоапарата, изобразява подовите дъски с паралелни иници, а в състоянието на хипноз, когато тази способност на мозъка да прогнозира е усилена, може да ги нарисува в обратна проекция. Това различие между оптиката и виждането на човека трябва да се има предвид при създаване на роботи — партньори на човека.

Да приведем някои експериментални резултати. Описаните ритмични механизми приравняват редица свойства (II). Едно от тях е устойчивостта на процеса в случаите, когато честотата на въздействията в цяло число пъти е по-висока от собствената честота, т. е. образува хармоничен ред. Когато няма такова съвпадение, възниква биене, което не е оправдано от енергична гледна точка. По аналогичен начин, когато въздействията преминават последователно през редица ритмични механизми, то в случаите, когато честотата на въздействията в цяло число пъти е по-ниска от собствената честота, процесът преминава без биене, т. е. образува субхармоничен ред. Оттук следва, че оптимални трябва да бъдат сигналите, които следват по закона на организацията както на субхармоничните, така и на хармоничните редове (нека наречем словно подобни редове енграма).

Интересно е, че организираните по този начин сигнали имат редица свойства. Така, изпитаните по този принцип и едновременно натиснати клавиши на рояла издават звуци, които, ако бъдат подадени в магнитофонен запис, се възприемат например като звук на камбани. Изменяйки хармоничния състав, ние получихме на въпроса „каково е това?“ следните отговори: „Това е звън на желязна камбана“; „Това е пукната камбана“; „Това е в лагер на полето, чукаят по парче от дъска или по буфер от стар вагон.“

По същия начин, когато подобни редове с по-висока честота биваха набирани от звукови генератори то у слушателите възникваха слухови образи, сходни с тези, които човек възприема, в зноен дън на полето, когато цвърчат шурци, шумоли трева и т. н.

Към това ще добавим още едно важно свойство, свързано с енграми. Да разгледаме случая, когато хармонични и субхармонични ред се оказват така разместени по отношение един

към друг, че в два реда някои честоти от хармонични и субхармонични ред ще съвпадат, а някои няма да съвпадат. Важно е, че по този начин обособените от тези редове съвпадащи звукови честоти винаги образуват свои тембри в зависимост от значението на коефициента, т. е. от номера на последната съвпадаща хармоника. Обаче, както вече бе отбелязано, разгърнатостта във времето или продължителността на звученето на най-високата хармония трябва да се равнява като минимум на периода на най-ниската честота. Този принцип трябва да бъде поставен в основата на взаимовръзката между симултаност и суксесивност при организацията на големите обеми информация и функционална памет.

Следователно може да се предположи, че нашите слухови (и вероятно зрителните) образи се кодират в подобен род енграми. В чисто теоретичен план от енграмите (очевидно) могат да се наберат звуците на езика, а след това и думи. Това обстоятелство ни изглежда твърде важно за създателите на робототехниката. Слуховият контрол на речта също трябва да бъде подчинен на описваните закономерности. Интересно е, че спектрите на гръмогласната реч гравитират към субхармоничните, а на тихата — към хармоничните видове организация. При вариране на състава и на броя на описваните енграми се получават тембри на различни музикални инструменти. А в рамките на един вид инструмент, например цигулка, бяха получени различаващи се темброви варианти.

От описаните закономерности произтичат по-специално тези, които в музиката се наричат консонанси и дисонанси.

Бяха проведени експерименти, в които следящата дейност на оператора се изпълняваше в условията на изменение на цветовете в периферното поле на зрението. Когато операторът работеше в консонансно съотношение на цветовете $2/3$ и $3/4$ по техните дължини на вълните, то той подобряваше своята работа по сравнение с черно-белия фон. Но когато се взимаша дисонансни съотношения, например $7/9$, операторът работеше значително по-зле. В този случай неговите грешки по абсолютната си величина съвпадаха с грешките, които започваше да прави оператор, изпълняващ компютърно следене в условията на черно-бели цветове, но при отклонение на тялото му от вертикалното положение на 120° , т. е. наведен почти надолу с главата. Такава е цената на цветовете условия на дейността. Но важното тук е съвсем друго: нито един от изследваните не можа да отговори на въпроса какви са били цветовете и изменяли ли са се въобще. Това показва, че влиянието на цветовото обкръжение е протичало покрай съзнанието на човека. Консонансните и дисонансните съотношения на два различни по честота синусоиди са били използвани за образуването на самия проследяван сигнал. В този случай операторът правеше също по-малко грешки при следенето на консонансния сигнал. Следователно подсъзнателната преработка на информацията става и в този случай по същите закони, както и съзнателната. Оттук може да се заключи, че ако ни е усложним работа, която се изпълнява от мозъка извън сферата на съзнанието, това оказва действие и върху друга част от неговата работа, която се осъзнава — нещо, което от наша гледна точка също трябва да се взема под внимание при моделиране на психиката.

Нека обаче се върнем към еволюционните аспекти на психиката, разбираана от нас като „идеална“ картина на обкръжаващия свят, която се създава в мозъка и подлежи на преобразуване в него. Според К. Маркс идеалното не е нищо друго освен материалното, прехвърлено в човешката глава и преобразувано в нея (1).

Еволюцията на психиката се разкрива пред нас като източник на данни също и за еволюцията на робототехниката.

В развитието на човека има един момент, за който говорят като за време, когато нашите прадеди са слезли от дърветата на земята. Ще отбележим, че всичко се е виждало отгоре добре и е било понятно в своето разположение на повърхността на земята, но със слизането долу се е оказало като че ли „закодирано“. „Разкодирането“, т. е. възстановяването на привичната картина на разположението на предметите е можело да стане само чрез собственото преместване по отношение на тях. Потребността да се възстанови привичният ракурс във виждането на света вероятно е повдигнал прадедите на човека до изправената походка. Така и катеричката, прибягвайки от дърво на дърво по поляната, се приповдига от време на време на задните си лапи. Животът на плоскостта на земята станал за нас привичен. По същата причина акванавтите на морското дъно се преместват настрани на метър и повече, за да могат да видят зад стоящия пред тях човек нужния им предмет, а всъщност би било достатъчно да изплуват само 10—15 см нагоре, за да постигнат същия резултат. Само чрез собствено преместване по плоскостта и чрез заключения от типа: този се движи по отношение на другия в това направление, а онзи предмет — в противоположно и т. н., човекът е можел да си представи реалното разположение на предметите в пространството.

Без съмнение такава работа на ума е съдействала за развитието на логическото мислене, което от своя страна е послужило като тласък за по-нататъшното развитие на мозъка. Ще отбележим и друг мощен стимул на това развитие — възникването на езика. По този въпрос съществуват много теории. За повечето от тях е очевидно, че възгласът, издаден например при

вида на ручей, лесно е допълнил неговия шум. Обаче, ако този възглас друг път е бил издаван в момент, когато ручейт още не се е виждал зад храстите, той е служел като сигнал именно за ручей. Всички звукови обозначения от самото начало са се вплитали в реалното обкръжение.

Но заедно с това светът за нашите далечни прадеди започнал да се удвоява. Това е спомогвало за по-нататъшното увеличение на обема на мозъка, тъй като са били нужни по-големи нови пространства в него за тази, както я нарича И. П. Павлов, втора сигнална система, или езика.

Заедно с това вече са били подготвени възможностите за пораждането на различни звуци от органите, сформирани се по-рано за поемане на храната. Но да се обозначи целият обкръжаващ свят с хилядите му предмети и явления се оказва възможно само по пътя на комбинации от сравнително неголям брой вече налични движения и съответни звуци. Последвалото, необходимо за тази цел развитие на комбинаторните възможности е послужило като мощен стимул за по-нататъшното формиране на логическото мислене.

На свой ред това е довело до увеличаване обема на мозъка.

Биологичното развитие на мозъка през живота на всеки индивид зависи не само от генотипа, но и от степента на неговото функциониране по време на живота. Мутациите можеха да закрепят постиженията, превръщайки ги в наследствени. Ето защо сега у всеки човек още от раждането има отдели на мозъка, предназначени за съхраняване и преработка на словесна информация. Обаче, ако те не започнат да функционират своевременно, а именно до 10—15-годишна възраст, по-късно тяхното развитие въобще не се осъществява и човекът вече, както е известно, не е в състояние да овладее членоразделната реч.

С помощта на думите човек обозначава не само предмети и явления, но и връзки и отношения между тях и техните признаци. Обаче създаваният по този начин смисъл на езика се реализира преди всичко по тези програми, до които се извършва организацията както на всеки звук, така и на последователностите от звуци, нужни за думите, предложенията и т. н. Организацията на подобен род програми има място във всяка друга дейност на човека.

Тъй като този въпрос е извънредно важен, ние ще се спрем на него. От какво се обуславя причинно съдържанието на програмите? Отговорът на този въпрос може да бъде илюстриран от следящата дейност на човека в затворения контур на управление. Така, ако в контура има интегратор, човек диференцира сигнал за разсъгласуване, ако интеграторите са два — диференцира два пъти. Тук причинната обусловеност на това, че диференцирането на сигнала зависи от интеграторите в контура на управление, е съвършено очевидна. И ако със своето управляващо движение на ръката човек не рисува, образно казано, диференциални криви, то това просто означава, че той не изпълнява изискваната работа.

Съвсем аналогично стоят нещата и с езика. Ако човек не извършва необходимите артикулационни движения, той няма да бъде разбран от своя партньор. Тук, както и в първия случай, пред нас е контур на управление, с прави и обратни връзки, но само между две лица. И в двата случая управляващите движения с ръката и движенията с органите за артикулация се реализират по програма, формирала се в мозъка на човека, но детерминирана, т. е. причинно обусловена отвън.

Причинната зависимост на смисъла както на езика, така и на дейността си остава от самото начало обусловена от външната материална или социална среда. Тези положения се оказват положителни и за създателите на робототехнически устройства. Наистина ние копаем земята с лопата, прилагайки съвсем не тези движения, които използваме за мотиката. Тук детерминираността на движенията е зададена от самата форма на предметите, които са материализирали в себе си социалния опит на земеделеца. Социалният опит може да се предава като закрепен в културно-исторически и материални ценности, може да се усвоява по пътя на нагледното показване или словесно обяснение и т. н. Задават се програми за звукопроизнасяне за думи, граматически, синтаксически, логически норми и т. н.

Обаче човекът и тук също, ползвайки се от словесните изрази, както и по-рано в идеална форма, преобразува картината на света. Както преди обозначаването на този свят в думите, така и след това с помощта на думите и в света на думите се разиграват психическите процеси на възприятие, памет, мислене, емоции, с които се реализират когнитивните функции и функциите на изпреварване, регулация и комуникация. Словото е развило комуникативната функция, но нейното осигуряване си остава все в същите посочени по-рано психически процеси, все в същите програми. Че нещата стоят именно така, се доказва от едно просто обстоятелство: самото съдържание на програмата може да бъде реализирано както с помощта на думите, така и без тях. Например съдържанието на една и съща конкретна мисъл може да бъде изразен в скулптурата, в живописа, в сценичното изкуство и т. н., а може да бъде изразено и само словесно. Разбира се, всяка конкретна реализация има и своя конкретна програма, но зад нея стои някаква обща програма. Ето защо въпросът как може да бъде съставена програма въобще е, според нас, главният.

При това за психолога не е безразлично на основата на какво ще бъде направена тази:

програма. Например важно е да се покаже, че върху основата на по-рано описаните невроподобни ритмични системи могат да се моделират и разглежданите програми.

Ще покажем как това може да се направи по отношение на програмите, които се обясняват в рамките на условнорефлекторната теория на И. П. Павлов. При теоретичното моделиране ще изхождаме от това, че в кората на мозъка се разиграват процеси в многобройни ритмични образувания, които бяха описани по-горе (9—11). В отговор на всяко външно въздействие в мозъчната кора към ритмичните образувания постъпват два вида импулсации: специфична и неспецифична. Неспецифичната отива във всички отдели на мозъчната кора, а специфичните — само в коровата проекция на работния анализатор. По този начин в коровата проекция постъпва сумарна честота на импулсации. Да допуснем че следващото въздействие е станало върху друг анализатор и всичко се е повторило. В резултат, във всички отдели на кората е постъпила сума от неспецифични честоти, а в коровите проекции на анализаторите — сума от специфични и неспецифични честоти. Очевидно именно на коровите проекции на анализаторите ще се падне достатъчно висока и еднаква честота. Тази честота, благодарение на извършваните се сложни биохимични и биоелектрични явления, ще предизвика амплитуднофазови промени в ритмичните процеси и с това ще синхронизира именно тези от тях, в които е постъпила приблизително сумарно еднаква честота. Синхронизацията на коровите ритми, съгласно данните на Н. М. Ливанов, се явяват непременно условие за сключването на временната нервна връзка (7). Напълно понятно е, че колкото по-голям бъде временният интервал между двете описани въздействия, толкова по-малка ще бъде синхронизацията и по-лошо ще се извърши сключването на временната нервна връзка. Затруднения ще бъдат предизвикани и от измененията в функционалните състояния, при които се изменя честотата на постъпващите импулсации. Важно е, че теоретично извежданите временни закономерности на сключването на нервните връзки съвпадат добре с реално наблюдаваните в опитите с животни и човек.

В литературата от Е. А. Александров (2) е описан закон за насрещните логически възможности, посредством който от него се реализират сложни програми на поведение не само на животни, но и на човек, по-специално в играта на шахмат. Възможността за реализация на подобен род програми с помощта на свойствата на невроподобни ритмични елементи бе отбелязана от нас в (10).

От описаните елементи може да се построи и поле, моделиращо например работата на ретината на окото. Към това следва да се добави, че на основата на ритмичните процеси могат да бъдат предложени устройства годни не само за обясняване, но и за създаване на дълготрайна функционална памет.

За да разберем по-добре смисъла на функционалната памет, можем да прибегнем към аналогията с един съвсем прост механически пример.

В цигулките на старите майстори еднакви по честота резонансни области са разположени както в горната, така и в долната дека на инструмента. Тези съвпадащи по честота участъци на горната и долната дека не само звучат по-гърмоко от останалите, но и непрекъснато се съхраняват един друг благодарение на взаимния резонанс. Участъците от деките, в които собствената честота не се повтаря в другата дека, не се съхраняват и постъпено се разстройват. В основата на тембъра лежат гърмоко звучащите съставки или форманти. Тях именно са набирали старинните майстори и на двете дека. С това те са осигурявали запазването на тембъра на инструмента независимо от това, че в течение на почти триста години в резултат на процесите на окисляване в деките са ставали химически изменения при свиренето поради постоянните вибрации — механическо износване на дървесината на едни места и уплътнение на смолите, на други. Съгласно тази представа и в живите системи двойните органи трябва да бъдат толкова по-здрави и дълговечни, колкото по-еднакви са в своите функции. Ето защо не случайно най-важните органи в тялото имат чифтно строение. Оказва се, че използването на този принцип на функционалната памет е целесъобразно и при създаването на работи.

Тук възниква още и въпросът за съгласуването на робототехниката с човека. За разлика от машините, работоспособността на човека е подложена на денонощни и часови колебания и зависи от мотивите на дейността (16). Някои условия на работа могат да предизвикат състояние на сън, други, напротив, извънредна възбуденост. Изразявайки се образно, всички ние, ако и да сме „като часовник“, понякога сме „лошо курдисани и с неравен ход“. Създателите на работи — партньори на човека, трябва да отчитат тези особености и да бъдат „добри часовникари“. А за да станат такива, робототехниците няма да минат без психологията.

Заедно с това и психолозите не могат да минат без робототехниката. За автора на тези редове е очевидно, че могат да бъдат създадени работи, които да моделират например работата на сърдечносъдовата и дихателната система. На входа се подава само честотата на дишането — на изхода се получава честотата на пулса. Такъв робот би бил полезен на медиците за диагностика и нормализация на работата на сърцето и т. н. За психолозите той би бил полезен, по-специално, при оценката на функционални състояния. Като критерий би могла да служи несъгласуваността

между честотата на реалния и моделирания пулс. Аналогично биха могли да бъдат създадени и работи — модули на операторската дейност на човека. Те могат да бъдат набрани, по-специално, от описаните ритмични образувания. Такива модели биха могли да служат за диагностика на различни професионални заболявания, както и за практиката на професионалната подготовка. Работи — модели на образното мислене на човека навярно също са нужни. Изгодата от тях е съвсем очевидна, специално за процесите на обучение или просто за подаването на голям обем информация. Чрез образи на телевизионния екран може да бъде предадено за единица време неизмеримо по-голямо съдържание, отколкото просто с думи.

Във връзка с това нека засегнем още един аспект на роботизацията. В психологията отдавна се е формирало становището, че всред всички форми на обучение, а така също и на дейност, нагледните и образните са оптимални. Действително всички нагледни действия — да поставим капачката на химикалката или да преместим някакъв предмет върху бюрото от едно място на друго, не представляват особен труд за човека. Да наденем на ръцете на човек тънки ръкавици, на които са разположени датчици. С тяхна помощ се засича всичката необходима информация. С помощта на ЕИМ тя се превръща в програма за съответни манипулатори на устройства. С тези програми може да се управлява като с „гигантска ръка“, преместваща например железопътни вагони или някакви други товари и предмети. Разбира се, тази гигантска ръка не е необходимо да бъде копие на човешката ръка. Засега операциите по преместването на товари изискват много голямо количество действия, както е например при операторите с мостов кран. Случаят с поставянето на капачка на химикалката може да бъде използван за съставяне на програма, например за полуавтоматично свързване на космически кораби или за съединяване на елементи от строителни конструкции. Реализацията на последното се извършва също с голямо количество разгърнати във времето действия с органите на управление, наблюдения и показания на прибори, както и процеси на възприятие и обработка не само на отклоненията, но и на скоростите и ускоренията в относителното преместване на обектите на сключване и съединение.

Така изглеждат някои направления на роботизацията през погледа на психолога. Главната тенденция тук следва да бъде все същата: това, което е разгърнато във времето, трябва да се стесни, но да се разгърне в пространството и да се „паралелизира“, така че да остане в съответствие с естествените възможности на човешкия мозък и неговата психика.

Ето защо е трудно да си представим създания, които макар и да са призвани да заменят труда на човека в производството, но засега му отстъпват в своите аналози на психиката и сетивни органи. Като правило автоматите винаги не само са заменяли хората, но и са ги превъзхождали по сила, скорост, точност и надеждност. Поради това неволно възниква предвзвта, че и роботите трябва да превъзхождат хората по този най-отличителен за тях признак. Психолозите в този случай трябва да „издадат“ такива положения за психиката на човека, които биха дали възможност за създаване на нейни аналози в роботите и робототехническите устройства.

Но ще продължи ли човек и за в бъдеще да се учи добре да смята, пише и въобще да мисли, след като получи в ръцете си такъв превъзхождащ го помощник, какъвто изглежда в перспектива роботът, няма ли да се окаже биологичната форма на живота само промеждутъчен етап, осигуряващ последвалия прогрес на природата, когато машините ще правят машини? Няма ли да се окаже човекът само техен придатък, който след това и съвсем ще изчезне?

Това, че човекът се е избавил от много видове мускулна активност, вече е повлекло след себе си широко разпространени заболявания, свързани по-специално с наднормено тегло. Хората ходят по-малко, отколкото по-рано. Те повечето се возят на автомобили. Те се трудят по-малко физически благодарение на машинизацията на производството. В този план роботизацията таи в себе си определени опасности. Може да се случи така, че вместо по-нататъшно развитие на способностите на човека и на неговите природни възможности да стане тъкмо обратното — тези възможности да регресират.

Разбира се, това никога няма да стане, ако грижата за човека бъде на първо място, ако техническият прогрес се осъществява заради прогреса на човечеството, което винаги е представлявало цел на социализма.

МЕЖДУНАРОДНИ ПРОБЛЕМИ НА ОБУЧЕНИЕТО НА ВИСШИ АДМИНИСТРАТИВНИ КАДРИ

През изминалата 1986 година в София се състоя IX конгрес по обучението на висши административни кадри, който за пръв път се провежда в страна от социалистическата общност.

През 1968 г. в Реджиа ди Казерта (Италия) за първи път се събират специалисти от няколко европейски страни, водени от необходимостта да обменят опит и мнения по въпросите на обучението на административните кадри и по този начин слагат началото на една традиция, успешно утвърдила се и развиваща се вече 18 години. Тези форуми на професионална обмяна на опит и разискване на основните въпроси, които вълнуват специалистите по обучението на висши административни кадри, се провеждат всеки две години. Участието на администратори-практици увеличава възможностите за обогатяване както на учебната, така и на административната практика и способствува за по-доброто взаимно разбиране на целите, характера и задачите и на практиката, и на обучението.

Показателно за развитието на професионалния интерес и изискванията на променилата се административна практика е отражението им в обсъжданата на конгресите проблематика. От първоначалното идентифициране на основните проблеми по подготовката на висши административни служители и юридическата регламентация на институтите, занимаващи се с тази подготовка (Реджиа ди Казерта, Италия), през съдържанието и методите на обучение (1970 г., Алкала де Хенарес, Испания) се стигна до механизмите на развитие на тази подготовка, както и до отговорностите на организациите,

имащи отношение към нея, т. е. определи се своеобразната «околна среда», която подхранва системата за подготовка и «консумира» продукта ѝ (1972 г., Брюксел, Белгия). Следващият конгрес (Париж, 1975 г.) разшири обсега на проблематиката до международните аспекти и възможностите за създаване на международна школа за подготовка на висши администратори. Петият (Лондон, 1978 г.) и Шестият (Бон, 1980 г.) конгрес разгледаха въпросите за взаимното влияние на националните административни системи и обучението, както и спецификата на «обучението на място», определянето на учебните цели, методи и методи на оценка при обучението на висшите административни кадри.

На последните три конгреса (1982 г. в Лисабон, 1984 г. в Хелзинки и 1986 г. в София) беше дискутирана актуална, нерешена, спорна проблематика, изискваща дълбок анализ и изпреварващо мислене. Това е проблематика, свързана с промените, които настъпват с научно-техническата революция в обществото, с административната дейност, а така също и с изискванията към административните кадри и подготовката, която институтите дължат на административната система в новите условия.

На конгреса в Лисабон тази комплексна задача беше формулирана по следния начин — «Да подготвим утвърдения висш администратор днес», а в Хелзинки специфичните проблеми на обучението бяха поставени в по-широкия контекст на социалното явление научно-техническа революция. Темите на конгреса бяха: «Влиянието на новата информационна технология вър-

ху работата, отговорностите и обучението на висшите административни кадри» и «Взаимоотношенията между начално и последващо обучение на висшите административни кадри». В София определените теми в логически порядък продължаваха поставените и обсъждани вече проблеми — «Професионални и психологически изисквания към подготовката на висши административни кадри за усъвършенстване на административната дейност и услуги в епохата на научно-техническия прогрес» и «Подходи, методи и средства за подготовката на висши административни кадри за посрещане изискванията на научно-техническия прогрес. Нови моменти».

И на трите конгреса обсъжданията поставиха акцентите върху три групи проблеми: 1) промените, които настъпват под влияние на научно-техническия прогрес, 2) изисквания към качествата на висшите администратори в тези условия на промени и 3) изисквания към адекватната на промените подготовка на висшите административни кадри.

Промените, настъпващи в социалната среда и социалните фактори, са въпрос, който неизменно задържа вниманието на участниците и организаторите на последните три конгреса. Независимо от продължителните обсъждания, въпросът за същността на промените като че ли остава неизяснен докрай. В подкрепа на това мнение говори и фактът, че в Хара, Холандия, организаторите на следващия Десети конгрес, в предварителните консултации с членовете на Международния инициативен комитет отново поставят промените в центъра на вниманието. Предложената тема за следващия конгрес е: «Как да обучаваме за управление на промяната. Да се говори в нашето общество, че промяната е един от малкото постоянни фактори е станало вече клише. Въпросът е как да снабдим нашите админи-

стратори с умения да се оправят в процесите на промяната».

Промените настъпват, атмосферата на промени се чувства навсякъде, но какви са те. В Лисабон отговорът на тези въпроси може да се обобщи по следния начин: промените няма да бъдат драматични, но ще бъдат съществени и ще се проявяват във всички сфери на обществения живот. В икономиката ще се почувства изостряне на обстановката, ще се появят нови социални, а следователно и нови политически проблеми, влиянието на техническия прогрес ще се почувства значително, ще нарасне политизацията на административния апарат (в страните с т. нар. западна демокрация) ще продължи процесът на регионализация, сферата на администрацията ще се насища с все повече информационна техника.

В Хелзинки основните акценти бяха поставени върху измененията, които могат да настъпят в резултат на бързото нахлуване на информационна техника в административната дейност. За първи път в общото оптимистично звучене на конгресите се намесиха и песимистични забележки за неравномерното настъпване на техническите и социалните промени в смисъл, че «техническото» изпреварва «социалното» и получава собствено битие като част от бизнеса, а не от общественото развитие. Беше специално отбелязано, че в административната система човешкият фактор се приспособява с чувствително закъснение, понякога и с деформирано отношение към промените в техническото осигуряване на тази система.

Промените, които настъпват под влияние на научно-техническата революция, на последния конгрес бяха оценени като радикални. Съществената отлика от характеристиката, давана им на предишните два конгреса, е, че «промените настъпват много по-бързо в тясна взаимозависимост».

Независимо от различията в основните постановки за промените, настъпващи в обществото под влияние на научно-техническия прогрес, а от тук и в административната дейност, обединява ги тезата, че промени са настъпили, настъпват и ще настъпват и те императивно поставят нови изисквания към администраторите и най-вече към висшите административни кадри.

Изискванията към качествата на висшите администратори се разглеждаха в два плана — професионален и психологически. Още тук ще направим уговорката, че на нито един от конгресите тези изисквания не бяха строго разграничавани едно от друго, нито пък имаше такъв стремеж. Дискусните обхващаха на една плоскост качества като «стресов праг» и «високо обществено съзнание», но точното разграничаване на професионалните от психическите качества не се приемаше като задача на обсъжданията, поради което е трудно в контекста на логиката «обществени промени — промени в качествата — промени в обучението» те да се обособят едно от друго.

Проблематиката за качествата на висшите администратори в условията на научно-техническия прогрес намери най-пълно идентифициране на Деветия конгрес, но основните положения бяха изяснени още в Лисабон. Основно качество, което администраторът трябва да притежава в бъдеще, съгласно направените в Лисабон изводи е гъвкавостта. Гъвкавостта се приема в цялостната ѝ размерност като умение и желание да се възприема новото, да се преодолява закостенелостта в мисленето, да се изменя заобикалящата обстановка, да се реагира бързо на отделни инциденти, да се работи в различни условия и среди и т. н. Своеобразен противовес на крайностите, до които може да стигне деформираното качество «гъвкавост», е изискването за високо об-

ществено съзнание, т. е. съзнание за влиянието, което ще оказва дейността на висшия администратор върху обществото. Това е и един от аспектите на професионалната етика.

В Хелзинки качествата на висшите администратори бяха разгледани в по-пряка връзка с въвеждането на новата информационна техника в работата им. От тях се изискваше да могат да се адаптират към тази техника, да имат умения да я ползват, да преодоляват у себе си съпротивата към нея. Ясно е, че от администраторите се изискваше по-висока интелигентност, определена от и насочена към техническите постижения в административната дейност.

Значително по-разгърнато и задълбочено бяха обсъждани въпросите за професионалните и психическите качества на висшите административни кадри в условията на научно-техническия прогрес на конгреса в София. Богатата информация, систематизирана от националните доклади, беше допълнена от богатството на дискусиите и разговорите между участниците.

С известна условност можем да отграничим три основни логически етапа при обсъждане качествата на висшите администратори.

Началният етап на обсъжданията беше характерен със стремежа и желанието да се правят «списъци» на необходимите качества, да се изреждат и сравняват «стари» и «нови» качества, по-важни и второстепенни и т. н. Разисквани бяха качества като умение да се работи с хора, устойчивост при преодоляване на конфликти, доверие към трети лица, достъпност, търнимост към мнението на другите, готовност да се работи колективно, умение да се мотивира, постоянство, сътрудничество, възможност да се понасят стресови състояния и да се управляват — все качества, които могат да бъдат отнесени с еднакво право

и към психологическите изисквания, и към професионализма. Ценен принос на този етап от дискусиата беше разширяването на изискването за повишена интелигентност, което беше поставяно и на предишните два конгреса, без да е разисквано в дълбочина. За интелигентност вече се говореше като за съвкупност от познавателна култура, широки възможности за решаване на трудни проблеми, способност към абстрактно мислене, възможност да се предвиждат възникващите проблеми.

Качествата на висшите администратори при новите условия трябва да удовлетворяват изискването едновременно да се вмести в определени плоскости, които имат дихотомичен характер. Например висшият администратор трябва определено да има нагласата и да е ориентиран към работа с информационни технически средства и в същото време към взаимоотношения с хората. Необходимо е той да владее цялата гама от отношения, включена между тези две крайности. И още, администраторът трябва да бъде не само добър специалист, но и да притежава и качеството синергичност както в работата си, така и в оценката на всяка ситуация. Трябва да умее да показва изпреварващо мислене при условие, че взема решение на основата на «стара» информация (закопи, нормативи, указания и др.). Администраторът трябва да има категорично лично (субективно) мнение, без да се отклонява от обективното. Той трябва да притежава и други дихотомични качества, които разкриват изискванията към етиката на висшия администратор: да умее да влияе върху политиките (обективно необходимо изискване в условията на промяна на политическите правителства в капиталистическите страни), без да ги манипулира; да използва информация, без да злоупотребява с нея. И още, администраторът трябва добре

да познава националните особености на своята административна система, но да е «отворен» и към другите култури.

Изчерпването на възможностите да се представи действителната сложност на личността на висшия администратор в дихотомични разрези доведе дискусиата до търсене на нов ориентир. Него също условно ще наречем «полеви подход»¹ към качествата на висшите административни кадри. И от тези уточнения става ясно, че границата между професионалните качества, установките, личностните и психичните особености е много разлята и трудна за установяване. Но става ясно и друго — че работата на бъдещия администратор ще може и трябва да бъде извършвана освен от специалисти-професионалисти, още и от интелигентни и психически зрели хора. Това е и предизвикателството, което се отправя към системата за подготовка на висши административни кадри.

Според нас разискванията на този етап можем да определим като «етап на търсенето на парадигми». Цитираха се качества, ранжираха се, обобщаваха се — и все в търсенето на образци, които да задоволят всички участници. След втората дискусия (от общо четири) разискванията като че ли стигнаха до нов качествен момент. Участниците усетиха «насищането» на дискусиите за списъците и примерните образци, както и тяхната недостатъчност за практически изводи и се насочиха към търсенето на други рамки. Следващия етап, също условно и по лично впечатление, можем да определим като «търсене на дихотомии». Тези дихотомии се изразиха в следното. Работната група, която обсъждаше тази проблематика, с одобрение посрещна предложението да не се

¹Терминът е описателен и условно употребен и не съдържа асоциации с психологическата „полева теория“ на Курт Левин.

търсят сковавани и опростявани сложността подходи, които биха довели до едностраничност или деформации при използването на изводите за практически цели (например за обучението), а да се търсят зависимостите между нагласа, ценности и качества на висшите администратори в рамките на едно поле¹, което можем да наречем «административна култура». При този подход става дума не вече за търсене на изолирани качества, етика, възможности, професионализъм, а за взаимодействие между отделните фактори и условията за формиране на адекватна за етапа «административно-управленска култура».

Тази култура предполага, че висшите административни кадри ще се характеризират с висок професионализъм и професионална етика, висока интелигентност и психическа зрелост. И тази култура трябва да се създава, развива, усъвършенства и възпитава посредством подходяща система за подготовка на висшите административни кадри.

В този пункт става преминаването на теоретическите съображения в действена практика. Въпросите за методите, формите, подходите в обучението и подготовката на кадрите бяха обсъждани и на трите разглеждани конгреса. И на трите форума се отчете, че в подготовката на висшите администратори има огромен напредък, отразен в развитието на различни специфични курсове, удовлетворяващи потребностите от начално и последващо познание в областта на администрацията. Цитирането на различни курсове и програми е наистина впечатляващо. Има обаче и много нерешени проблеми. Прави впечатление, че трудностите и задръжките се проявяват в пунктовете, тясно свързани с психологическите знания и практика —

подбор на постъпващите за обучение и спецификата на обучението на възрастни.

Нямаше изказване, което да не обрне вниманието на важноста на подбора на постъпващите в институтите за обучение, за качеството на обучението и за резултатите от него, които пряко влияят върху качеството на администрацията. Но нямаше и изказване, което да не подчертае необходимостта и острата липса от техники за осъществяването на правилен подбор на кадрите, които ще се подготвят за висши администратори. Подборът засега се прави предимно на основата на концептуални критерии, които обаче не са намерили адекватна технологична и измерима форма.

Друг недостатък, който беше отчетен от почти всички участници, е липсата на конкретни изследвания по въпросите за качествата на висшите администратори. Тази липса се обяснява до голяма степен с недостига от методики за провеждането на тези изследвания. И тук коренът лежи в психологията.

Тези изводи отново ни водят към едно явление, което вече трайно се проявява в редица области на познанието и социалната практика — потребността от психологическа аргументация и задълбочени психологически основания и на изследванията, и на практическите изводи. И това се отнася както до обучението на административни и управленски кадри, така и до цялостното развитие на социалното управление, включително и административното управление. И анализът, който направихме на проблематиката на последните три конгреса по обучението на висши административни служители, показва естествена еволюция на тази проблематика и достигането ѝ до категоричното изискване за „психологизация» на познанието и практиката в областта на административното управление.

¹ Терминът е използван условно.

Трудно е да се каже дали административната практика и обучението не са направили категорично заявката към психолозите или психолозите не са заявили категорично възможностите си, но засега усилията не вървят в едно направление и потребността и апаратът си остават разделени. А от това губят и двете науки.

Интересът, който Деветият конгрес предизвиква сред широк кръг от научни работници и специалисти в нашата страна, както и активното българско участие в последните няколко

конгреса показват готовността на нашия научен фронт да посрещне разработването на проблемите на административното управление и подготовката на кадри в цялостната им размерност и дълбочина. И в същото време остава дълбоката неудовлетвореност от факта, че нито управленската теория, нито психологията засега са си подали ръка, за да отговорят на императива на практиката — какво е административно управление и кой е администраторът.

Доц. Ю. ДИМОВА

СЪОБЩЕНИЕ

Абонирането за второто полугодие на списание „Психология“ започна. Абонаменти се приемат във всички пощенски станции в страната. Годишен абонамент — 3,60 лв.; полугодишен — 1,80 лв.

СОДЕРЖАНИЕ

- Т. ТРИФОНОВ — Особенности темперамента и характерологических черт Апостола (В. Левского) 2

Общая и социальная психология

- П. ДИМИТРОВ — Некоторые эффекты жизненного планирования на преодоление нормативных кризисных состояний в среднем возрасте 7
 А. ПЕНОВА — Некоторые современные направления в психологических исследованиях интуиции 12

Педагогическая и возрастная психология

- Т. ДАСКАЛОВА — Речевая активность, общительность и активная социальная позиция у 5—6-летних детей детского сада 17
 Г. ИЛИЕВА — Некоторые возможности для целенаправленного развития лидерского поведения 24

Политическая психология

- С. ГЕНОВ — Сущность, особенности и виды политических потребностей 29

Методы

- А. ВЕЛИЧКОВ, А. ИВАНОВА, М. РАДОСЛАВОВА, М. РАШЕВА — Метод исследования атрибутивного стиля 35

Медицинская психология

- Ц. ПОПЗЛАТЕВА — Содержание и структура самооценки у юношей с тотально поврежденным слухом 43

Роботизация

- А. ПОПОВ — Психологические аспекты роботизации 50

Научная жизнь

- К. ДИЛОВА — Международные проблемы обучения высших административных кадров 59

CONTENTS

- T. TRIFONOV — Peculiarities of the temperament and characterological traits of the Apostle (Vasil Levski) 2

General and social psychology

- P. DIMITROV — Some effects of life planning upon the coping with normative crises experienced by subjects of middle age 7
 A. PENOVA — Some modern trends in the psychological investigations of intuition 12

Educational and developmental psychology

- F. DASKALOVA — Speech activity, sociability and active social position in 5—6-year old kindergarten children 17
 G. ILIEVA — Some possibilities for purposeful development of a behaviour of leader 24

Political psychology

- S. GENOV — Essence, peculiarities and kinds of political needs 29

Methodology

- A. VELICHKOV, A. IWANOVA, M. RADOSLAVOVA, M. RASHEVA — A method for investigation of attributional style 35

Medical psychology

- TS. POPZLATEVA — Content and structure of the self-evaluation in adolescent with totally injured hearing 43

Robotization

- A. POPOV — Psychological aspects of robotization 50

Science life

- K. DILOVA — International problems of the training of higher administrative professionals 59

№ 1071 Чр.

НОВИ КНИГИ

Психологическите изследвания общения/отг. ред. Б. Ф. Ломов, А. В. Беляева В. Н. Носуленко — М.; Наука, 1985— 344 с.

В тази колективна монография са публикувани теоретически, експериментални и приложни изследвания на един актуален за съвременната психология проблем — проблема за общуването. Книгата е логическо продължение на сборника „Проблема общения в психологии“ (М.: Наука, 1981. 280 с). Някои от нейните раздели — „Личност и общуване“, „Съвместна дейност в условията на общуването“, са аналогични на разделите в предидущото издание. Заедно с това в настоящия труд са поместени материали, които допълват и разширяват тематиката на обсъжданите въпроси. Така на личностната проблематика на общуването, представена в първата книга главно чрез теоретически разработки, сега са посветени редица статии, основани на експериментални изследвания. Нови аспекти на проблема са отразени в разделите „Проблемът за общуването в историята на отечествената наука“ и „Възприятието в условията на общуването“. В отделен раздел са изнесени статии, в които се разглеждат въпросите на опосредствуваното общуване. Заедно със съветските изследователи в работата над книгата са взели участие и техни колеги отчужбина: Ж. Нютен и Дж. Д., Идевал (Белгия), Л. Мартин и С. Майкълз (САЩ), Ю. Нойберг и Р. Томчик (ГДР), С. Ф. Ларсен (Дания), Л. Стрикълънд (Канада).

Lee V., Noam G. G. (ed.) Developmental approaches to the self. New York — London: Plenum Press, 1983 — 400 p.

Кои фактори обуславят генезиса на човешкото Аз? Свой отговор на този въпрос дават в настоящия сборник учени от САЩ и ФРГ. Привърженици на три различни школи в психологията на развитието — психоаналитичната, когнитивно-генетичната и културно-историческата, те обединяват разсъжденията си около проблема за ролята на взаимодействието със „значимите други“ за формирането на субективния мир на човешка. Авторите запознават с най-новите си хипотези и резултати при изследването на следните въпроси: дефиниране на Аз-а; модели на Аз-а; сензомоторен егоцентризъм; социална интеракция и развитие на Аз-а и жеста; Аз-ът ти познатието; когнитивно-генетичната теория на Аз-а и идентичността на юношата; неопиажянски подход към обективните отношения; теорията на Виготски за Аз-а, езика и мисленето.